

ZSEE = zużyty sprzęt elektryczny i elektroniczny

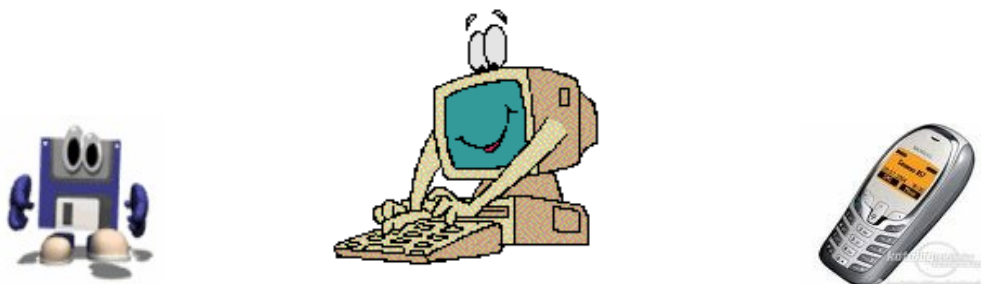


Zużyty sprzęt elektryczny i elektroniczny znajdujący się w naszych domach, znany jest również pod nazwą **elektrośmieci**. Są nimi nieużywane, przestarzałe lub zepsute lodówki, pralki, telefony, komputery, świetlówki, telewizory itp. sprzęty. Dzielimy je na 10 następujących grup.

Sprzęt elektryczny i elektroniczny podlegający recyklingowi	
Wielkogabarytowe urządzenia gospodarstwa domowego.	Chłodziarki, zamrażarki, pralki, suszarki do ubrań, zmywarki, mikrofalówki, grzejniki elektryczne, wentylatory elektryczne, urządzenia klimatyzacyjne.
Małogabarytowe urządzenia gospodarstwa domowego.	Odkurzacze, zamiatacze dywanów, żelazka, tostery, frytkownice, noże elektryczne, wagi.
Sprzęt teleinformatyczny i telekomunikacyjny.	Komputery, laptopy (w tym procesor, mysz, monitor i klawiatura), stacje robocze, notebooki, notepady, kalkulatory kieszonkowe i biurowe, elektryczne i elektroniczne maszyny do pisania, faksy, teleksy, telefony, telefony komórkowe, telefony bezprzewodowe.
Sprzęt audiowizualny.	Odbiorniki radiowe, odbiorniki telewizyjne, kamery wideo, sprzęt hi-fi, wzmacniacze dźwięku.
Sprzęt oświetleniowy.	Oprawy oświetleniowe do lamp fluorescencyjnych (z wyjątkiem opraw stosowanych w gospodarstwach domowych), liniowe lampy fluorescencyjne, kompaktowe lampy fluorescencyjne, niskoprężne lampy sodowe.
Narzędzia elektryczne i elektroniczne.	Wiertarki, piły, maszyny do szycia.
Zabawki, sprzęt rekreacyjny i sportowy.	Kolejki elektryczne i tory wyścigowe, gry wideo, kieszonkowe konsole do gier wideo.

Przyrządy medyczne	Sprzęt do radioterapii, sprzęt do badań kardiologicznych, sprzęt do wentylacji płuc, analizatory.
Przyrządy do nadzoru i kontroli.	Czujniki dymu, regulatory ciepła, termostaty.
Automaty do wydawania.	Automaty do wydawania: napojów gorących, butelek lub puszek z zimnymi i gorącymi napojami, produktów stałych, bankomaty.

ZSEE jako odpad



Czas życia technicznego produktu - to okres jaki upłynął od wejścia danego produktu do użycia w chwili sprzedania go pierwszemu właścicielowi, do chwili, gdy jego ostatni użytkownik pozbywa się go. Średni czas życia technicznego sprzętu zmienia się na przestrzeni lat. Dziś w wielu przypadkach bardziej opłaca się kupić nowe urządzenie, niż naprawić stare. Czas życia technicznego pralki w Polsce skrócił się średnio z 20 lat do około 8-10 lat, komputery wymieniamy co 4 lata, telefony komórkowe co 30 miesięcy. Na wymianę sprzętu decydujemy się wówczas gdy: jest zepsuty i koszt naprawy jest porównywalny z ceną nowego produktu, gdy naprawa sprzętu jest niemożliwa ze względu na brak części zamiennych lub gdy chcemy mieć bardziej nowoczesne urządzenie.

Koszty, skutki kupna oraz wymiany starego sprzętu na nowy, są bardzo wysokie i dzielą się na:

- 1) **koszty ekonomiczne** – wydobycie i transport surowców, zużycie energii elektrycznej, zużycie maszyn, praca ludzi, transport do punktu sprzedaży;
- 2) **koszty środowiskowe** – przestrzeń zajęta pod zakłady produkcyjne, mniej bogactw naturalnych Ziemi, zużycie i zanieczyszczenie wód, przestrzeń zajęta przez odpady poprodukcyjne, zanieczyszczenie powietrza.

Drugie życie elektrośmieci



Wielkość kosztów środowiskowych zawartych w urządzeniach elektrycznych i elektronicznych przekonuje, że urządzenia te nawet po swojej „śmierci technicznej” są dla nas cenne.

Zbiórka ZSEE zapewnia:

odzysk sprzętowy - wyeksploatowane urządzenie może zawierać przydatne komponenty, podzespoły, elementy;

odzysk materiałowy – np. metale, szkło i plastik, które można odzyskać i poddać recyklingowi;

odzysk energetyczny – można spalić to, co się da np. elementy drewniane, tkaniny. Natomiast ciepło możemy wykorzystać do ogrzewania albo w procesach produkcji energii elektrycznej.

Właściwie prawie wszystko z czego zbudowane są urządzenia elektryczne i elektroniczne, może być odzyskane i poddane recyklingowi. Materiały, które można odzyskać, to przede wszystkim metale: żelazo, miedź, ołów, cyna, a nawet złoto, a ponadto szkło oraz niektóre rodzaje tworzyw sztucznych. Tylko kilka procent masy urządzeń okazuje się nieprzydatne i musi być unieszkodliwione, np. bezpiecznie spalone lub wywiezione na składowisko odpadów.

Elektronika nie do śmietnika!



Zbierajmy ZSEE, ale nie wyrzucamy sprzętu do śmietnika, gdyż materiały, elementy i podzespoły urządzeń elektrycznych oraz elektronicznych zawierają substancje niebezpieczne:

- a) elementy zawierające rtęć, np. wyłączniki, podświetlacze;
- b) płytki obwodów drukowanych zawierają stopy lutownicze na bazie ołowiu;
- c) izolacja okablowania elektrycznego – zwłaszcza polichlorek winylu (PVC);
- d) świetlówki – zawierają rtęć i luminofory;
- e) układy chłodzące lodówek i ich izolacje – mogą zawierać niebezpieczne dla środowiska freony;
- f) lampy kineskopowe: szczególnie niebezpieczne substancje to arsen, ołów, kadm, chrom, miedź, nikiel, rtęć, cynk;
- g) baterie: dwutlenek manganu, żelazo, cynk, grafit, chlorek amonowy, rtęć, nikiel, lit, kadm, rtęć;
- h) wewnątrz baterii i akumulatorów wypełniają elektrolity – są to kwasy i zasady mające właściwości żrące i korozyjne.



Jedna guzikowa bateria srebrowa jest w stanie zanieczyścić w sposób istotny, około 1m³ gleby i około 400 litrów wody.

Punkty zbierania elektrośmieci



W Polsce od października 2005 r. obowiązuje ustawa o Zużyтым Sprzęcie Elektrycznym i Elektronicznym. Wprowadza ona zakaz wyrzucania ZSEE do zwykłych pojemników na śmieci i zobowiązuje społeczeństwo do prawidłowego pozbywania się ZSEE.

- a) **producenci i importerzy** tego sprzętu są zobowiązani zorganizować i sfinansować system odbioru z punktów zbierania, transportu, przetwarzania i recyklingu ZSEE;
- b) **organizacje odzysku sprzętu elektrycznego i elektronicznego** są przedsiębiorstwami powołanymi przez producentów i importerów – zapewniają recykling ZSEE;
- c) **gminy** powinny zapewnić obywatelom możliwość nieodpłatnego przekazania ZSEE;
- d) **sprzedawcy detaliczni i hurtowi** handlujący sprzętem elektrycznym i elektronicznym zobowiązani są nieodpłatnie przyjąć ZSEE od klienta w ilości nie większej niż sprzedawany nowy sprzęt, na zasadzie „1 za 1”, czyli np. lodówka za lodówkę, świetlówka za świetlówkę;

Konsumencie NIE WOLNO (pod groźbą grzywny do 5 tys. zł) wyrzucać zużytego sprzętu łącznie z innymi odpadami. Zobowiązany jesteś przekazywać go wyspecjalizowanym podmiotom zbierającym, np. do sklepów lub gminnych punktów zbierania.

Gospodaruj ZSEE, zgodnie z 5 złotymi zasadami !

ZASADA 1

Nie wyrzucaj ZSEE – nie porzucaj ZSEE w lasach, złomowiskach ani na śmietnikach. Może on stanowić zagrożenie dla Twojego zdrowia i dla środowiska, ponieważ często zawiera szkodliwe substancje chemiczne, które przedostają się do gleby, wody i powietrza.

ZASADA 2

Oddaj ZSEE do punktu zbierania w Twojej gminie lub do sklepu! - Kupując nową świetlówkę, zużytą oddaj do sklepu, podobnie – kupując np. nowy odkurzacz, radio, czy lodówkę – pozostaw w sklepie zużyty sprzęt. Pamiętaj, że w Twojej gminie działa system, który umożliwi Ci bezpłatne oddanie ZSEE. Oddany ZSEE powinien być kompletny, jeśli są w nim baterie lub akumulator, wyjmij je i umieść w przeznaczonym na to pojemniku.

ZASADA 3

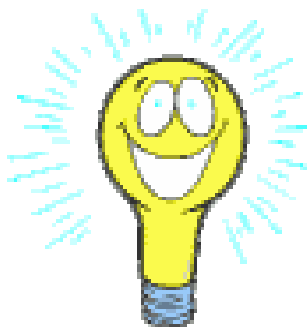
Nie demontuj ZSEE sam – ZSEE może zawierać substancje niebezpieczne dla Twojego zdrowia lub dla środowiska. Demontażu dokonuje się w specjalistycznych zakładach przez doświadczonych techników i przy zachowaniu wszelkich środków ostrożności.

ZASADA 4

Nie chomikuj – kupując nowy sprzęt stary często wrzucasz do szuflady, upychasz w szafach lub gromadzisz w piwnicy z myślą, że może kiedyś jeszcze się przyda. Lepiej oddaj go komuś, kto z niego skorzysta lub oddaj do punktu zbierania ZSEE.

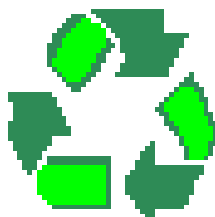
ZASADA 5

Oszczędzaj energię i surowce! – Jeśli już musisz wymienić swój sprzęt, zastąp go bardziej ekonomicznym i spełniającym wysokie standardy ochrony środowiska. Wyłączaj urządzenia, gdy ich nie używasz, stosuj energooszczędne źródła światła. Pralki i zmywarki używaj dopiero, gdy są pełne, nie zapominaj o stosowaniu energooszczędnych programów prania i zmywania.



Zobowiązania Polski wobec Unii Europejskiej.

Unijna dyrektywa Parlamentu Europejskiego i Rady Unii Europejskiej, w sprawie zużytego sprzętu elektrycznego i elektronicznego, nakłada na Polskę normy określające minimalny poziom zbiórki (ok. 4 kg na mieszkańca). Przy obecnym stanie rozwoju systemu, a zwłaszcza niskiej świadomości społeczeństwa, normy te są całkowicie nierealne, gdyż do recyklingu trafia zaledwie 0,5-0,8 kg elektrośmieci rocznie na 1 mieszkańca. Jeśli Polska ich nie osiągnie, to producenci i importerzy zostaną ukarani wysokimi grzywnami, czego wynikiem będzie wzrost cen produktów AGD, RTV, IT i koszt kary poniosą w rezultacie klienci.



Prawo krajowe

Zgodnie z ustawą o zużytym sprzęcie elektrycznym i elektronicznym (ZSEE) oraz ustawą o utrzymaniu czystości i porządku w gminach konsument :

Zobowiązany jest oddawać zużyty sprzęt elektryczny i elektroniczny zbierającemu taki sprzęt. (art.35 [ustawy ZSEE](#))

Konsument nie może wyrzucać zużytego sprzętu łącznie z innymi odpadami. (art.36 [ustawy ZSEE](#))

Za pozostawienie tego typu sprzętu w miejscu do tego nie przeznaczonym (np. wyrzucenie do śmietnika, wystawienie przed blok czy porzucenie w lesie) grozi kara grzywny od 20 do 5000 zł. (art. 74 [ustawy ZSEE](#))

Od 1 lipca 2006 r. **konsument ma prawo do nieodpłatnego oddania swojego zużytego sprzętu elektrycznego lub elektronicznego w sklepie, który przyjmuje zużyty sprzęt w ilości nie większej niż sprzedawany nowy sprzęt na zasadzie "1 za 1"**, czyli lodówka za lodówkę, telewizor za telewizor, suszarka do włosów za suszarkę, świetlówka za świetlówkę itp. (art. 42 ust. 1 [ustawy ZSEE](#))

Konsument ma prawo nieodpłatnie oddać zużyty sprzęt elektryczny i elektroniczny w punkcie zbierania. (art. 37 pkt 2 w związku z art.35 [ustawy ZSEE](#))

Konsument od 1 października 2006 roku może zapoznać się z informacją obejmującą adresy punktów zbierania zużytego sprzętu działających na terenie danej gminy, która to informacja winna być zamieszczana przez gminę na stronie internetowej oraz winna być podawana do wiadomości w inny zwyczajowo przyjęty sposób np. w gablotach informacyjnych. (art.3 ust. 2 pkt.6a [ucipw.g](#)).

Opracowanie folderu o ZSEE, zachętą do jego zbiórki



W ramach IV edycji edukacji ekologicznej pn. „Dla Ziemi, dla siebie”, która odbyła się w Starostwie Powiatowym w Kielcach w roku szkolnym 2007/2008, zorganizowano konkurs dla młodzieży ponadgimnazjalnej, **pt. "Każdy mieszkaniec gminy ... wie, co ma zrobić z eternitem i ZSEE (zużyty sprzęt elektryczny i elektroniczny)"**. W opracowanych folderach uczniowie przedstawiali negatywne dla zdrowia i życia człowieka skutki niewłaściwego postępowania ze zużytym sprzętem elektrycznym i elektronicznym, zwracali uwagę na konieczność jego selektywnego zbierania w gospodarstwach domowych, a następnie oddawania go uprawnionym podmiotom.

Źródło z którego korzystano to strony internetowe:

- a) www.elektroeko.pl
- b) www.auraeko.pl