

**Uczeń zdolny w szkole.  
Jak go rozpoznać i jak z nim pracować?**



### **Zagadnienia:**

- 1. Jak brzmi edukacyjna definicja ucznia zdolnego?**
- 2. Funkcjonowanie społeczne i emocjonalne ucznia zdolnego – relacje z rówieśnikami.**
- 3. Wsparcia ucznia zdolnego w rozwijaniu jego potencjału (projekty, programy, fundacje)**
- 4. Pomoc uczniowi zdolnemu w sytuacjach obciążenia wynikającego z jego większej aktywności poznawczej (konkursy, olimpiady, angażowanie się w różne projekty).**
- 5. Narzędzia stosowane w diagnozie psychologiczno-pedagogicznej.**
- 6. Czy tacy uczniowie często mają trudności edukacyjne, np. dysleksję. Czy można wskazać jakie najczęściej?**
- 7. W jaki sposób organizować wsparcie dla ucznia zdolnego w szkole. Jakie zalecenia może dać poradnia?**
- 8. Indywidualny program lub tok nauki, a uczeń zdolny.**



Każdy uczeń charakteryzuje się swoistym profilem zdolności, na który wpływ mają dominujące u niego rodzaje inteligencji. U każdego ucznia mogą być one rozwinięte w mniejszym lub większym stopniu, np. w klasie będą uczniowie wykazujący wysoki poziom jednocześnie w obszarze kilku typów inteligencji, ale będą również tacy, u których wyraźnie dominować będzie jedna z nich. Indywidualne podejście do ucznia, opierające się na tworzeniu sytuacji dydaktyczno-wychowawczych uwzględniających dominujący rodzaj inteligencji (mocne strony), pozwala mu rozwijać zdolności i osiągać sukcesy.

Uczeń zdolny to ten, który osiąga lub posiada możliwości osiągnięcia sukcesów w przedmiotach szkolnych i/lub dziedzinach pozaszkolnych (pozapoznawczych), takich jak np.: działalność społeczna, przywództwo, wielorakie inteligencje (wg H. Gardnera) itp.

**Zdolności to takie różnice indywidualne, które sprawiają, że przy jednakowej motywacji i uprzednim przygotowaniu poszczególni ludzie osiągają w porównywalnych warunkach zewnętrznych niejednakowe rezultaty w uczeniu się i działaniu**

(Z. Pietrasiński, *Zdolności* (w) T. Tomaszewski, *Psychologia*, PWN, 1975)



## Cechy ucznia zdolnego na przykładzie publikacji wybranych autorów

duża ciekawość poznawcza,  
naturalna potrzeba  
zdobywania wiedzy,  
znakomita pamięć,  
podzielna uwaga,  
poczucie humoru,  
rozległe zainteresowania,  
skłonność  
do perfekcjonizmu,  
samodzielność  
w zdobywaniu wielu  
umiejętności

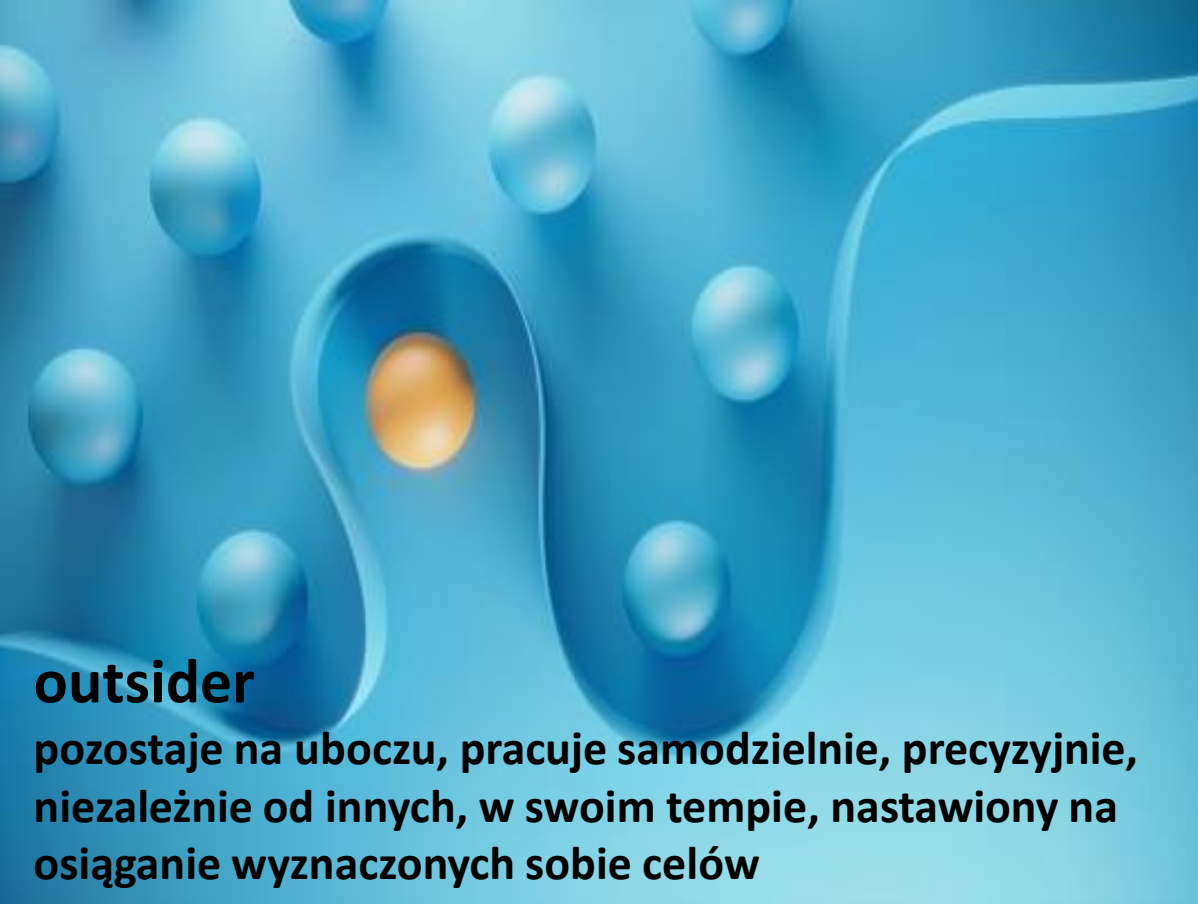
(F. Monks, za: W. Limont, *Uczeń zdolny. Jak go rozpoznać i jak z nim pracować?*, Gdańskie Wydawnictwo Psychologiczne, Sopot 2010, s. 81)

rozległa wiedza ogólna,  
łatwość uczenia się,  
ciekawość, rozwinięta  
wyobraźnia, poczucie humoru,  
wyszukane słownictwo,  
podejmowanie wyzwań,  
pomysłowość i oryginalność  
w rozwiązywaniu  
problemów, łatwość  
w kontaktach z innymi,  
empatia i głęboka wrażliwość,  
perfekcjonizm, wysokie  
wymagania względem  
siebie i innych

(por. G. Lewis, *Jak wychowywać utalentowane dziecko*, Rebis, Poznań 1998, s. 19)

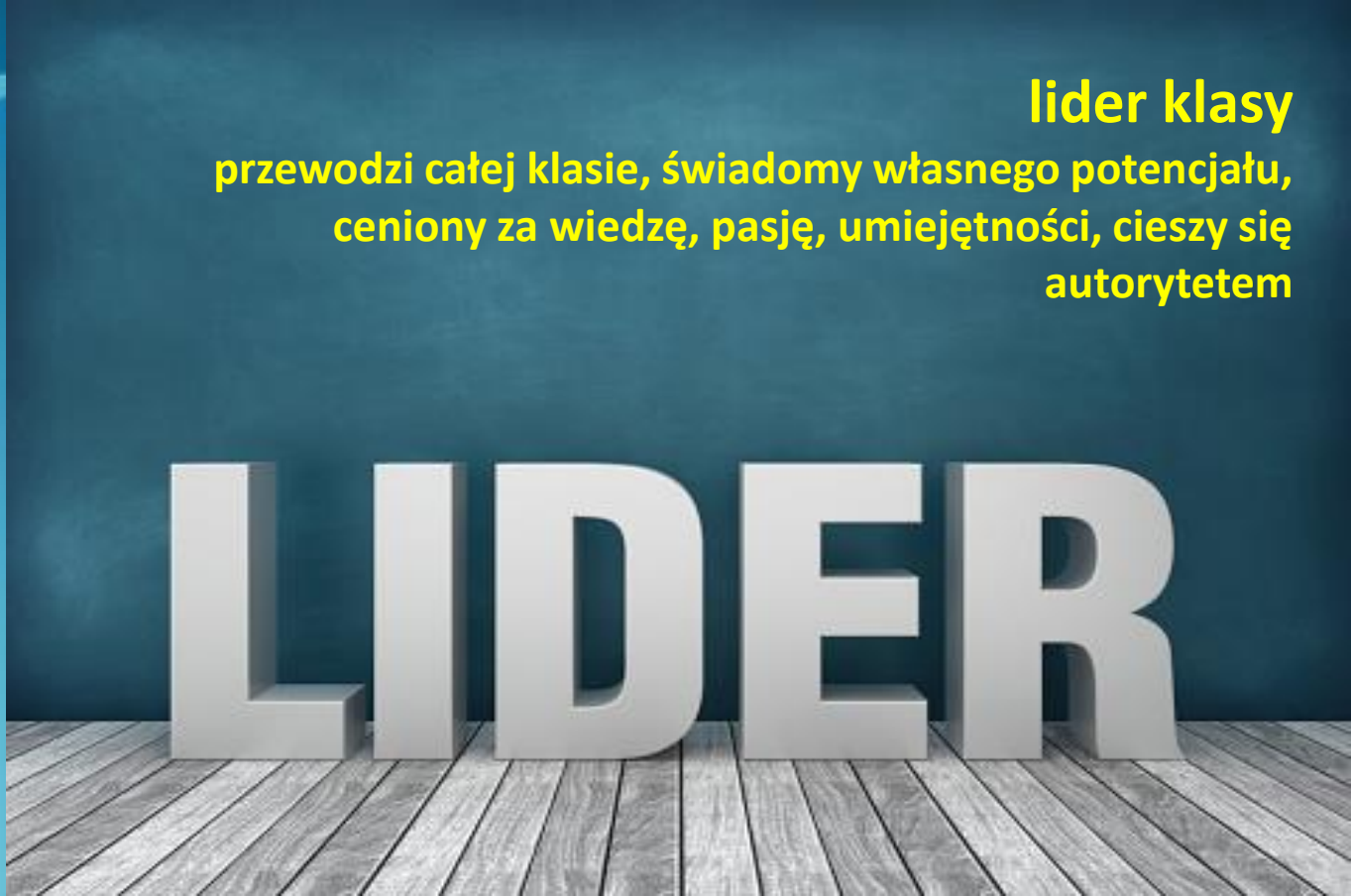
umiejętność wnikliwej  
obserwacji, bardzo dobra  
pamięć, myślenie logiczne,  
analityczne i abstrakcyjne,  
oryginalne i efektywne  
strategie myślenia,  
całościowe dostrzeganie  
i analiza problemów,  
łatwość w wykorzystywaniu  
posiadanej wiedzy  
w nowych sytuacjach,  
samoświadomość, metawiedza  
na temat procesów myślenia,  
szczególna wrażliwość  
percepcyjna

(za: W. Limont, *Uczeń zdolny. Jak go rozpoznać i jak z nim pracować?*, Gdańskie Wydawnictwo Psychologiczne, Sopot 2010, s. 91)



## **outsider**

pozostaje na uboczu, pracuje samodzielnie, precyzyjnie, niezależnie od innych, w swoim tempie, nastawiony na osiągnięcie wyznaczonych sobie celów



## **lider klasy**

przewodzi całej klasie, świadomy własnego potencjału, ceniony za wiedzę, pasję, umiejętności, cieszy się autorytetem

### **UCZEŃ ZDOLNY W ZESPOLE KLASOWYM**

- wspiera/hamuje rozwój ucznia zdolnego

### **UWAGA nauczyciel**

- umiejętności diagnostyczne - identyfikacja
  - empatia – rozumienie potrzeb
  - wiedza + kreatywność – Po co? Jak?

## Lider grupy

Koordinator w grupie zadaniowej, świadomy swoich mocnych stron oraz kompetencji pozostałych członków grupy, deleguje zadania



Koordinator prac grupowych  
duży potencjał intelektualny przy jednoczesnych kompetencjach komunikacyjnych, zarządza równoległe prace w kilku zespołach

## Niewidzialny



niezidentyfikowany, niezauważony,  
pracujący na równi z innymi (podwójnie wyjątkowy, z SNOS),  
pracuje poniżej swoich możliwości,  
nie wykorzystuje posiadanego potencjału,  
zdolności nie zostały/nie pozostają rozpoznane

## Budowanie relacji w grupie – jak?

### JA – JA

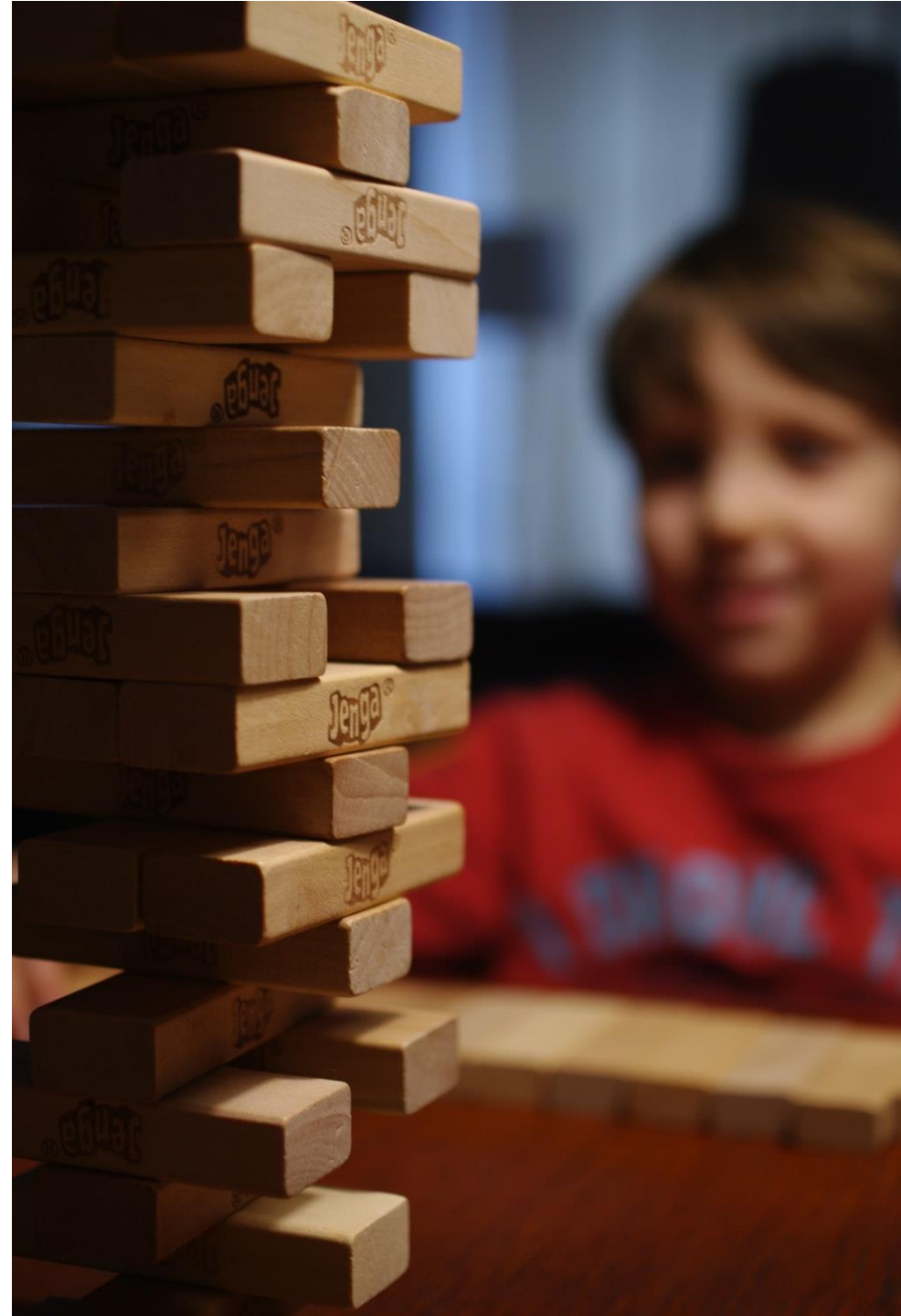
relacje  
z samym sobą,  
znajomość  
i zrozumienie  
samego siebie

- właściwe relacje: uczeń zdolny ma świadomość własnych zdolności i słabości, uczy się korzystać z potencjału, jakim dysponuje, rozumie i określa swoje potrzeby, uczy się je zaspokajać, ustala ważne dla siebie cele, dokonuje samooceny, buduje pozytywny obraz samego siebie, odkrywa i akceptuje siebie, ma poczucie własnej wartości i dobrze czuje się z samym sobą
- **uczeń zdolny ma prawo do odmienności, zadaniem nauczyciela jest wspieranie go w budowaniu pozytywnego obrazu samego siebie, zaspokajaniu potrzeb i osiągnięciu adekwatnych do nich celów**

### JA – ZADANIA

relacje  
związane  
z wykonywaniem  
różnych zadań

- właściwe relacje: warunkują realizację zadań/działań, wynikających ze zdolności ucznia, oraz dostosowanych do jego możliwości, dają uczniowi wybór treści, metod pracy, sposobu pracy, pozwalają na osiągnięcie sukcesów i dokonywanie wyboru własnej ścieżki edukacyjnej
- **uczeń zdolny powinien w szkole zmagać się z wyzwaniami dostosowanymi do jego możliwości i gwarantującymi mu rozwój**





## JA – DOROŚLI

relacje  
z osobami  
dorosłymi

- właściwe relacje: uczeń zdolny dobrze czuje się w szkole, jego zdolności i potrzeby są rozpoznawane i zaspokajane, rozwija się zgodnie ze swoimi możliwościami, z wykorzystaniem potencjału, jakim dysponuje, w obszarze poznawczym, emocjonalnym i społecznym, w atmosferze zrozumienia, zaufania, dialogu, pozytywnej motywacji i stymulacji do uczenia się i rozwoju
- **sukces ucznia zdolnego w szkole zależy od wzajemnej współpracy ucznia i nauczyciela (nauczycieli, specjalistów, trenerów, instruktorów itd.)**

## JA – RÓWIEŚNICY

relacje  
z rówieśnikami

- właściwe relacje: uczeń zdolny uczy się współpracy, podporządkowuje się normom obowiązującym w grupie, radzi sobie z konfliktami, nawiązuje kontakty z rówieśnikami, wchodzi w interakcje z innymi, wyraża własne potrzeby i oceny, wykazuje zrozumienie dla potrzeb i ocen innych, uczestniczy w procesie wzajemnego uczenia się
- **uczeń zdolny potrzebuje kontaktów z rówieśnikami, jednak kiedy wyraża wolę samodzielnej pracy przy zadaniu, należy mu na to pozwolić**





## Funkcjonowanie społeczne i emocjonalne ucznia zdolnego

ZESPÓŁ KLASOWY = SZCZEGÓLNA ROLA  
W BUDOWANIU DOŚWIADCZEŃ SPOŁECZNYCH I RELACJI RÓWIEŚNICZYCH

WSPARCIE  
akceptacja, motywacja

HAMOWANIE  
ignorancja, odtrącenie



### **A jak nie chce? Chce sam?**

Mądrość nauczyciela - docenianie znaczenia pracy zespołowej poprzez mądre zarządzanie procesami grupowymi, przy jednoczesnym wyzwaniu należytego potencjału u każdego ucznia.

# **JAK TO ROBIĆ?**

**Relacje zachodzące między uczniami rządzą się prawami procesów grupowych i bezpośrednio wpływają na zachowanie każdego członka grupy. Warto w klasie/szkole tworzyć jak najlepsze warunki nie tylko do wszechstronnego rozwoju ucznia, lecz także do kształtowania zdrowych relacji z otoczeniem.**

**Ważne jest, aby nauczyciel, zwłaszcza na I etapie edukacyjnym, był serdeczny i życzliwy, traktował każdego ucznia indywidualnie oraz wykazywał cierpliwość i zrozumienie dla jego potrzeb.**

- Pozwól uczniom powoli wchodzić w rolę uczniów (okresy adaptacyjne, 1 i 4 klasa)
- Twórz jak najwięcej sytuacji pozwalających uczniom poznać się wzajemnie
- Moderuj rozwój emocjonalny i społeczny – pamiętaj o wychowawczych działaniach szkoły/nauczyciela
- Proponuj aktywności i działania wymagające współpracy, tak aby każdy miał swoją rolę i przestrzeń do prezentowania własnych umiejętności, zainteresowań i mocnych stron
- Wprowadź normy grupowe (np.: respektujemy przyjęte wspólnie zasady, szanujemy się wzajemnie, pracujemy zgodnie i efektywnie w zespole, z uwagą słuchamy innych etc.) – bądź konsekwentny
- Dawaj uczniom przestrzeń do mówienia, dyskusowania, opiniowania, wymiany poglądów, dokonywania wyborów etc.



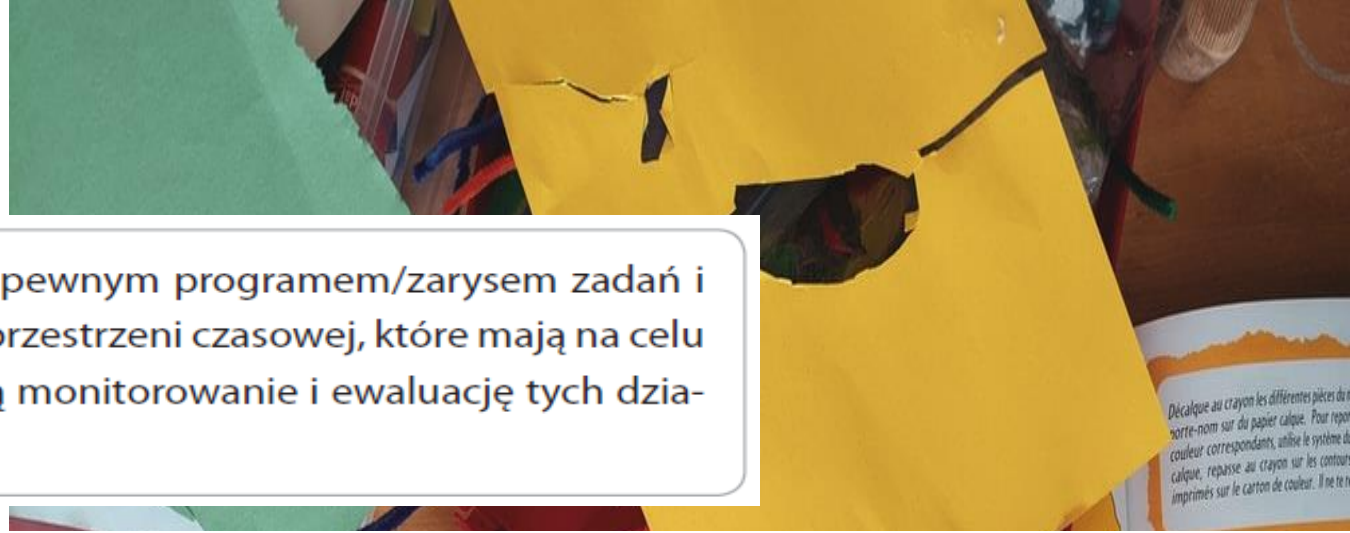
**Na początek – dobry plan**  
**CELE – PERSPEKTYWY - STRATEGIE**

Planowanie dydaktyczne w pracy z uczniem zdolnym jest pewnym programem/zarysem zadań i działań, które nauczyciel będzie podejmował w określonej przestrzeni czasowej, które mają na celu identyfikację i wspieranie rozwoju zdolności oraz obejmują monitorowanie i ewaluację tych działań. *(Definicja własna).*

**Tylko działania przemyślane, spójne, rozłożone w czasie, wynikające z potrzeb, dostosowane do możliwości i wieku uczniów oraz odpowiednio wcześnie zaplanowane efektywnie wspierają rozwój zdolności każdego ucznia w klasie.**

**Indywidualizacja**  
**UZNANIE I UWZGLĘDNIENIE RÓŻNIC INDYWIDUALNYCH**  
**pełne „zagospodarowanie” aktywności konkretnego ucznia**  
**podstawa dla dobrego planowania**

Swoboda w działaniu (moderowanie)  
Dodatkowe wyzwania (lekcyjne, pozalekcyjne)  
Wzbogacanie (Renzulli - typy 1,2,3 – inne cele, odmienne metody)



**TYP 1  
WZBOGACONEGO  
PROGRAMU**

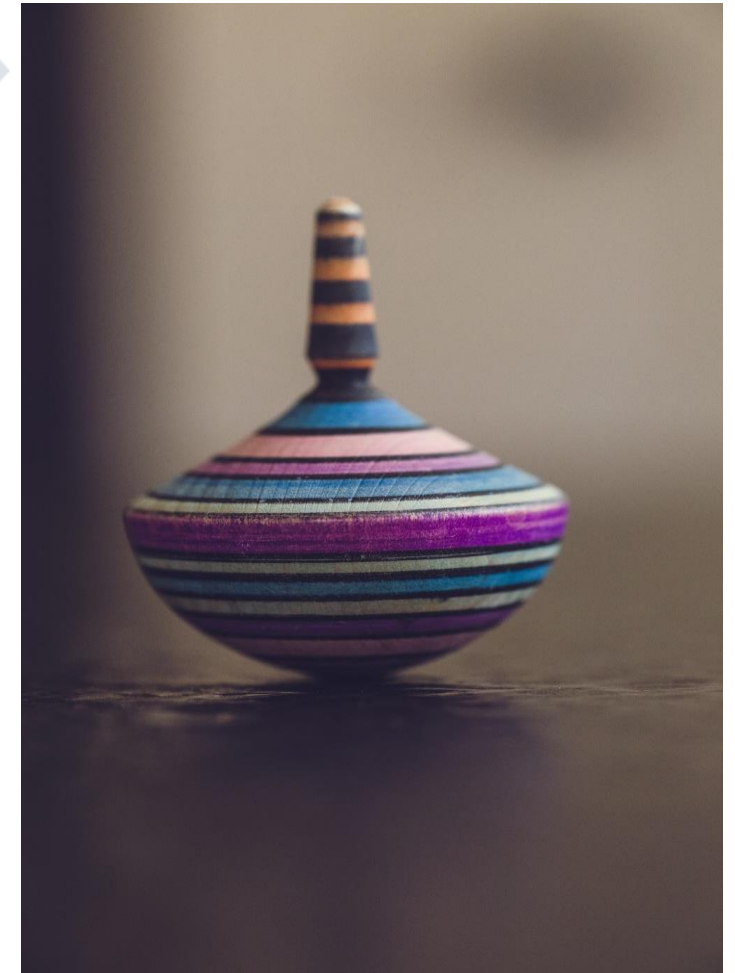
- wywoływanie aktywności uczniów, zachęcanie do pobudzania/odkrywania własnych zainteresowań i zdolności

**TYP 2  
WZBOGACONEGO  
PROGRAMU**

- ćwiczenie umiejętności pozwalających na rozwijanie zainteresowań i zdolności podczas specjalistycznych grupowych treningów, stymulowanie myślenia krytycznego i refleksyjnego, wdrażanie do samodzielnego rozwiązywania problemów praktycznych

**TYP 3  
WZBOGACONEGO  
PROGRAMU**

- pomoc w wyborze ostatecznej dziedziny badawczej, inspiracja do pracy nad realnymi problemami badawczymi (indywidualnie, w małych grupach), praktyczne stosowanie wiedzy w praktyce, kształcenie umiejętności planowania, organizacji pracy, samooceny, zarządzania własną nauką



Źródło – opracowanie własne

# Jak pracować - indywidualizować?

Dobierać i stosować metody pracy dostosowane do potrzeb ucznia – właściwie dobrana metoda wywołuje aktywność własną ucznia np.:

*Uczeń zainteresowany i zainspirowany ciekawym działaniem nauczyciela np. inscenizacją, prezentacją, dramą zaprezentowaną podczas zajęć, samodzielnie opracuje w domu podobne ćwiczenie i zaprezentuje je w czasie lekcji.*

Tworzyć okazje do pracy w grupach różnorodnych np. poprzez umożliwienie udziału młodszemu uczniowi zdolnemu we wspólnej pracy z uczniami starszymi:

*Uczeń zaproszony do podjęcia ciekawych działań wspólnie ze starszymi, zdolnymi kolegami będzie starał się wypaść jak najlepiej i zostać docenionym.*



Tworzyć okazje do autoprezentacji w ramach codziennych lekcji w klasie:

*Uczeń, który będzie mógł pochwalić się swoimi dokonaniem, podzielić pasjami, zaprezentować swoje mocne strony i ciekawe pomysły, będzie starał się wypaść jak najlepiej, wzbudzić uznanie i szacunek wśród kolegów.*

Pomagać w planowaniu i organizowaniu nauki:

*Uczeń, który przygotowywał się przez dłuższy czas do ważnego konkursu, chętniej zaliczy materiał z mniej lubianego przedmiotu, jeśli nauczyciel pozwoli mu zdawać go partiami i rozłożyć to w czasie.*



Tworzyć okazje do odnoszenia sukcesów i je promować:

*Każdy zauważony i doceniony przez nauczycieli, rówieśników, rodziców sukces zachęca do dalszych działań, podnosi wiarę we własne możliwości i motywuje. Starannie organizowane konkursy, imprezy, spotkania, seminaria, debaty, w czasie których uczniowie zdolni mogą zaistnieć w szkole, pochwalić się swoimi zainteresowaniami i zdolnościami (niekoniecznie przedmiotowymi), zostać dostrzeżeni, zwiększają motywację do kolejnych działań.*

Pracować w oparciu o mocne strony ucznia:



**Jak ja mam  
to zrobić?**

**UCZEŃ  
WYCHOWAWCA  
DORADCA ZAWODOWY**



**ZESPOŁY NAUCZYCIELI UCZĄCYCH W KLASIE  
SPECJALIŚCI PPP (SZKOŁA, PORADNIA)  
RODZICE**

# IDENTYFIKACJA

A large iceberg floating in a blue ocean. The tip of the iceberg is visible above the water surface, while the much larger, jagged base is submerged underwater. The sky is blue with some clouds, and the horizon is visible in the distance.

Niezwykle ważna jest współpraca nauczycieli ze specjalistami z poradni psychologiczno-pedagogicznej już na etapie wychowania przedszkolnego nie tylko w zakresie diagnozowania gotowości szkolnej dziecka, lecz także rozpoznawania zdolności, uzdolnień, opracowania indywidualnego programu wspierającego rozwój ucznia.

**Im szybciej dziecko zostanie zdiagnozowane, tym łatwiej będzie nauczycielom planować i realizować działania wspierające jego rozwój.**

**Drugi etap edukacyjny – kontynuacja, ukierunkowanie, planowanie i realizacja ścieżki rozwoju indywidualnego.**

# IDENTYFIKACJA



## METODY IDENTYFIKACYJNE proponowane w opracowanym modelu

nominacje:  
nauczycieli,  
rodziców,  
rówieśników,  
ekspertów,  
autonominacje

testy o licencji  
zamkniętej  
wykorzystywane  
przez psychologów  
oraz testy o licencji  
otwartej, z których  
mogą korzystać  
nauczyciele

pomocniczo:  
techniki  
socjometryczne,  
projekcyjne

obserwacje

wywiady

arkusze,  
kwestionariusze,  
skale wskaźnikowe,  
formularze,  
zestawy kontrolne  
dla nauczycieli

analiza wytworów  
i dokumentów/  
osiągnięć

**Obserwacja** - wszystkie sfery aktywności ucznia, szczególnie przydatna w klasach I–III, nauczyciel towarzyszy dziecku każdego dnia, w różnych sytuacjach (zabawa, zajęcia w sali szkolnej, wycieczki terenowe, przerwy, zajęcia pozalekcyjne różne bloki edukacyjne (polonistyczny, przyrodniczy, muzyczny, matematyczny), w czasie pracy indywidualnej i grupowej.



## Nominacje

- nauczycieli, rodziców, ekspertów
- rówieśnicze

## Autonominacje

- samodzielne zgłaszanie przez ucznia potrzeb wynikających z posiadanych przez niego zdolności/uzdolnień/talentów, częściej pojawia się wśród uczniów klas starszych - potrafią już określić precyzyjnie, co ich naprawdę interesuje, jakie mają oczekiwania

**Specjaliści z różnych dziedzin, instruktorzy, trenerzy mogą wesprzeć nauczycieli w identyfikacji zdolności uczniów poprzez:**

- pomoc w identyfikowaniu uzdolnień artystycznych, sportowych, technicznych (np. tanecznych, muzycznych, plastycznych, teatralnych etc.),
- doradztwo przy opracowaniu programów dla uczniów zdolnych oraz pozaszkolnych możliwości wspierania ich rozwoju (kluby, koła, ośrodki pracy twórczej etc.).

# IDENTYFIKACJA



przeszacowanie  
niedoszacowanie

## Arkusze, kwestionariusze, skale, formularze, zestawy - przykłady

Arkusz Identyfikacji Trzech Składników Talentu Eby i Smutny

Wskaźnik Eby zachowań znamionujących uzdolnienie. Ogólna lista cech J. W. Eby

Narzędzie Rozpoznania w Szkole Podstawowej Eby. Nauczycielski Formularz Rekomendacji J. W. Eby

(J. Eby, J. Smutny Jak kształcić uzdolnienia dzieci i młodzieży, Wydawnictwa Szkolne i Pedagogiczne, Warszawa 1998)

Arkusz obserwacji dziecka dla nauczycieli i rodziców A. Kopik, M. Zatorska

(A. Kopik, M. Zatorska, Wielointeligentne odkrywanie świata. Program edukacji wczesnoszkolnej, maszynopis, Ośrodek Rozwoju Edukacji, Warszawa 2009)

Zestaw kontrolny dla rodziców i nauczycieli *Zdolności dziecka*

(B. Dyrda, zjawiska niepowodzeń szkolnych uczniów zdolnych, Rozpoznawanie i przeciwdziałanie, Oficyna Wydawnicza „Impuls”, Kraków 2007)

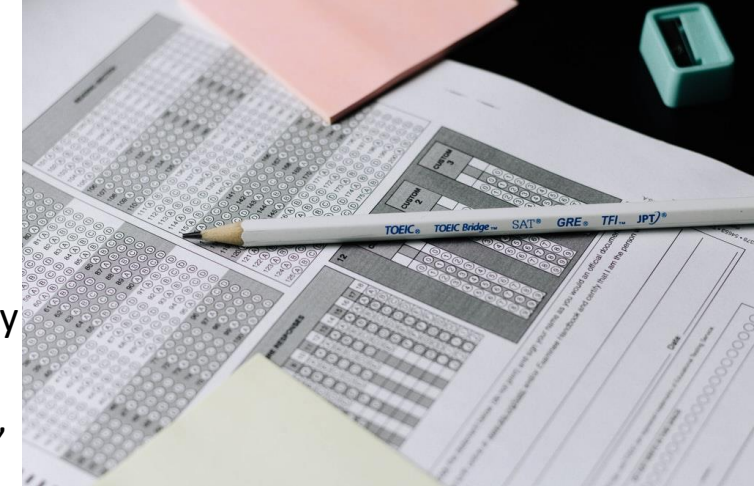
Kwestionariusz Integencji Wielorakich H. Gardnera

(H. Gardner, Inteligencje wielorakie: teoria w praktyce, Wydawnictwo „Media Rodzina”. Poznań, 2002)

Zestawy kontrolne G.Lewisa

(Lewis G., Jak wychować utalentowane dziecko, Poznań 1998)

Tylko o licencji zamkniętej - dla specjalistów – Pracownia Testów Psychologicznych PTP





### **Ustawa Prawo Oświatowe - Art. 115.**

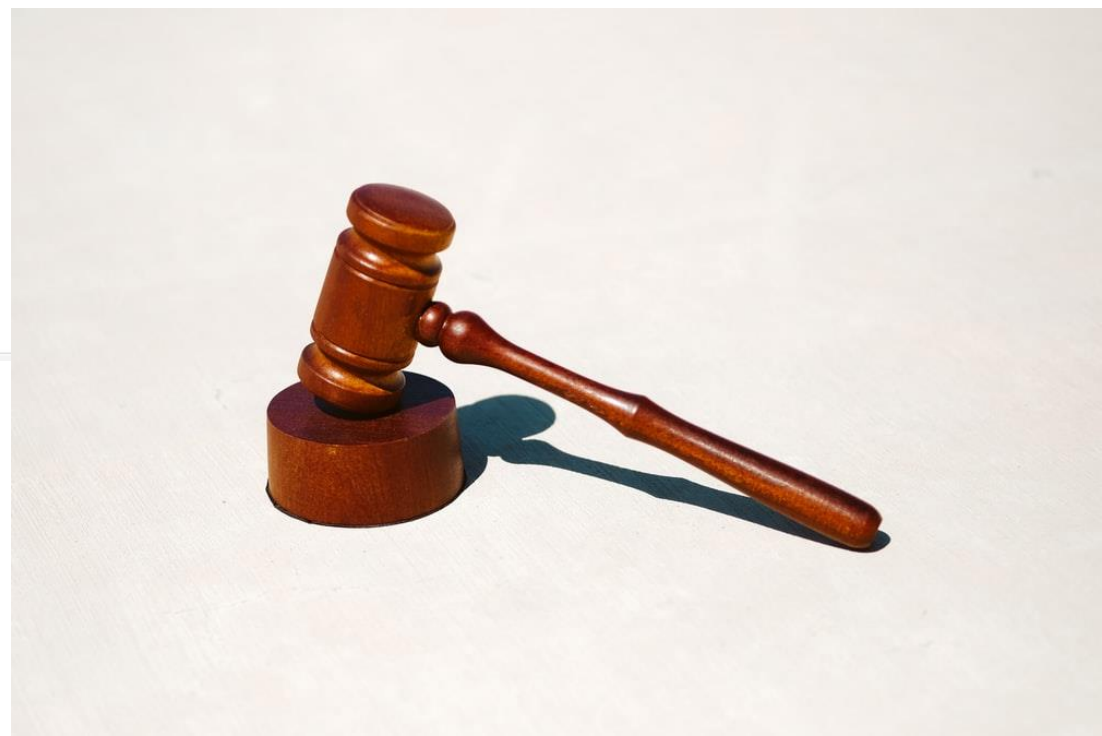
1. Na wniosek lub za zgodą [rodziców](#) albo pełnoletniego [ucznia](#) dyrektor [szkoły](#), po zasięgnięciu opinii rady pedagogicznej i publicznej poradni psychologiczno-pedagogicznej, w tym poradni specjalistycznej, może zezwolić [uczniowi](#) na indywidualny program lub tok nauki oraz wyznaczyć [nauczyciela](#) - opiekuna. Odmowa udzielenia zezwolenia następuje w drodze decyzji administracyjnej.
2. Na wniosek lub za zgodą [rodziców](#) albo pełnoletniego [ucznia](#) dyrektor szkoły artystycznej realizującej wyłącznie kształcenie artystyczne, po zasięgnięciu opinii rady pedagogicznej, może zezwolić [uczniowi](#) na indywidualny program lub tok nauki realizowany pod opieką [nauczyciela](#) przedmiotu głównego tego [ucznia](#). Odmowa udzielenia zezwolenia następuje w drodze decyzji administracyjnej.
3. [Uczeń](#) realizujący indywidualny tok nauki jest klasyfikowany na podstawie egzaminów klasyfikacyjnych. Egzaminy klasyfikacyjne są przeprowadzane odpowiednio zgodnie z [art. 44i](#) lub [art. 44wa ustawy o systemie oświaty](#) i przepisami wydanymi na podstawie [art. 44zb ustawy o systemie oświaty](#), a w przypadku zajęć edukacyjnych artystycznych realizowanych w szkole artystycznej - zgodnie z przepisami wydanymi na podstawie [art. 44zq ustawy o systemie oświaty](#).
4. Minister właściwy do spraw oświaty i wychowania określi, w drodze rozporządzenia, [warunki i tryb udzielania zezwoleń, o których mowa w ust. 1](#), oraz [organizację indywidualnego programu lub toku nauki](#), uwzględniając umożliwienie [uczniom](#) szczególnie uzdolnionym rozwoju ich uzdolnień oraz ukończenie [szkoły](#) w skróconym czasie.
5. Minister właściwy do spraw kultury i ochrony dziedzictwa narodowego określi, w drodze rozporządzenia, [warunki i tryb udzielania zezwoleń, o których mowa w ust. 2](#), oraz [organizację indywidualnego programu lub toku nauki](#), uwzględniając umożliwienie [uczniom](#) szczególnie uzdolnionym rozwoju ich uzdolnień oraz ukończenie [szkoły](#) w skróconym czasie.

# Dz.U. 2017 poz. 1569

[Dziennik Ustaw](#) / [2017](#) / poz. 1569

## Rozporządzenie Ministra Edukacji Narodowej z dnia 9 sierpnia 2017 r. w sprawie warunków i trybu udzielania zezwoleń na indywidualny program lub tok nauki oraz organizacji indywidualnego programu lub toku nauki

Tekst ogłoszony:	<a href="#">D20171569.pdf</a> 
Status aktu prawnego:	obowiązujący
Data ogłoszenia:	2017-08-23
Data wydania:	2017-08-09
Data wejścia w życie:	2017-09-01
Organ wydający:	MIN. EDUKACJI NARODOWEJ



**ROZPORZĄDZENIE  
MINISTRA EDUKACJI NARODOWEJ  
z dnia 9 sierpnia 2017 r.**

**w sprawie warunków i trybu udzielania zezwoleń na indywidualny program lub tok nauki oraz organizacji indywidualnego programu lub toku nauki  
(Dz. U. poz. 1569)  
ogłoszono dnia 23 sierpnia 2017 r.  
obowiązuje od dnia 1 września 2017 r.**

Na podstawie [art. 115](#) ust. 4 ustawy z dnia 14 grudnia 2016 r. - Prawo oświatowe zarządza się, co następuje:

§ 1. Uczeń realizujący **indywidualny program nauki** kształci się w zakresie jednego, kilku lub wszystkich obowiązujących zajęć edukacyjnych, przewidzianych w tygodniowym rozkładzie zajęć dla danej klasy, według programu dostosowanego do jego uzdolnień, zainteresowań i możliwości edukacyjnych.

§ 2. 1. Uczeń realizujący **indywidualny tok nauki** kształci się według systemu innego niż udział w obowiązkowych zajęciach edukacyjnych, w zakresie jednego, kilku lub wszystkich obowiązujących zajęć edukacyjnych, przewidzianych w tygodniowym rozkładzie zajęć dla danej klasy.

2. Uczeń objęty indywidualnym tokiem nauki może realizować w ciągu jednego roku szkolnego program nauczania z zakresu dwóch lub więcej klas i może być klasyfikowany i promowany w czasie całego roku szkolnego.

3. Indywidualny tok nauki może być realizowany według programu nauczania objętego szkolnym zestawem programów nauczania lub indywidualnego programu nauki, o którym mowa w [§ 5](#).

**§ 3. Uczeń może realizować indywidualny program lub tok nauki na każdym etapie edukacyjnym i w każdym typie szkoły.**

§ 4. 1. Zezwolenie na indywidualny program lub tok nauki może być udzielone po upływie co najmniej jednego roku nauki, a w uzasadnionych przypadkach - po śródrocznej klasyfikacji ucznia.

2. Z wnioskiem o udzielenie zezwolenia **na indywidualny program lub tok nauki** mogą wystąpić:

1) uczeń, z tym że uczeń niepełnoletni za zgodą rodziców;

2) rodzice niepełnoletniego ucznia;

3) wychowawca klasy lub nauczyciel prowadzący zajęcia edukacyjne, których dotyczy wniosek - za zgodą rodziców albo pełnoletniego ucznia.

**3. Wniosek składa się do dyrektora szkoły za pośrednictwem wychowawcy klasy.**

4. Wychowawca klasy **dołącza do wniosku opinię o predyspozycjach, możliwościach i oczekiwaniach ucznia. Opinia powinna także zawierać informacje o dotychczasowych osiągnięciach ucznia.**

§ 5. 1. **Nauczyciel** prowadzący zajęcia edukacyjne, których dotyczy wnioski o udzielenie zezwolenia na indywidualny program nauki, **opracowuje indywidualny program nauki lub akceptuje indywidualny program nauki opracowany poza szkołą**, który uczeń ma realizować pod jego kierunkiem.

2. Indywidualny program nauki nie może obniżyć wymagań edukacyjnych wynikających ze szkolnego zestawu programów nauczania, ustalonego dla danej klasy.

3. W pracy nad indywidualnym programem nauki może uczestniczyć nauczyciel prowadzący zajęcia edukacyjne w szkole wyższego stopnia, nauczyciel doradca metodyczny, psycholog, pedagog zatrudniony w szkole oraz zainteresowany uczeń.

4. Przepisy ust. 1-3 stosuje się odpowiednio w przypadku, gdy uczeń ma realizować indywidualny tok nauki według indywidualnego programu nauki.

§ 6. **Dyrektor szkoły, po otrzymaniu wniosku i indywidualnego programu nauki, zasięga opinii rady pedagogicznej oraz opinii publicznej poradni psychologiczno-pedagogicznej.**

§ 7. 1. **Dyrektor szkoły zezwala na indywidualny program lub tok nauki w przypadku pozytywnej opinii rady pedagogicznej i pozytywnej opinii publicznej poradni psychologiczno-pedagogicznej.**

2. W przypadku zezwolenia na indywidualny tok nauki, umożliwiającą realizację w ciągu jednego roku szkolnego programu nauczania z zakresu więcej niż dwóch klas, wymaga się **także pozytywnej opinii organu sprawującego nadzór pedagogiczny nad szkołą.**

3. **Zezwolenia, o którym mowa w ust. 1, udziela się na czas określony.**

4. W przypadku przejścia ucznia do innej szkoły może on kontynuować indywidualny program lub tok nauki po uzyskaniu zezwolenia dyrektora szkoły, do której został przyjęty.

§ 8. **Dyrektor szkoły, po udzieleniu zezwolenia na indywidualny program lub tok nauki, wyznacza uczniowi nauczyciela-opiekuna i ustala zakres jego obowiązków.**

§ 9. Uczeń realizujący indywidualny program lub tok nauki może uczęszczać na wybrane zajęcia edukacyjne do danej klasy lub do klasy programowo wyższej, w tej lub innej szkole, na wybrane zajęcia edukacyjne w szkole wyższego stopnia albo realizować program w całości lub w części we własnym zakresie.

§ 10. Jeżeli uczeń o wybitnych uzdolnieniach jednokierunkowych nie może sprostać wymaganiom z zajęć edukacyjnych nieobjętych indywidualnym programem lub tokiem nauki, nauczyciel prowadzący zajęcia może, na wniosek wychowawcy lub innego nauczyciela uczącego ucznia, dostosować wymagania edukacyjne z tych zajęć do indywidualnych potrzeb i możliwości ucznia, z zachowaniem wymagań edukacyjnych wynikających z podstawy programowej.

§ 11. Ocenianie, klasyfikowanie i promowanie ucznia realizującego indywidualny program lub tok nauki odbywa się na warunkach i w sposób określony w [rozdziale 3a](#) ustawy z dnia 7 września 1991 r. o systemie oświaty.

§ 12. Do wniosków o udzielenie zezwolenia na indywidualny program lub tok nauki złożonych w szkołach podstawowych i nierozpatrzonych przed dniem wejścia w życie niniejszego rozporządzenia stosuje się przepisy niniejszego rozporządzenia, z tym że zezwolenia, o którym mowa w [§ 7](#) ust. 1, udziela się na czas określony, nie krótszy niż jeden rok szkolny.

§ 13. Rozporządzenie wchodzi w życie z dniem 1 września 2017 r.

**ORE** OŚRODEK ROZWOJU EDUKACJI  
 Aleje Ujazdowskie 28  
 00-478 Warszawa  
 tel. 22 345 37 00  
 fax 22 345 37 70  
 www.ore.gov.pl

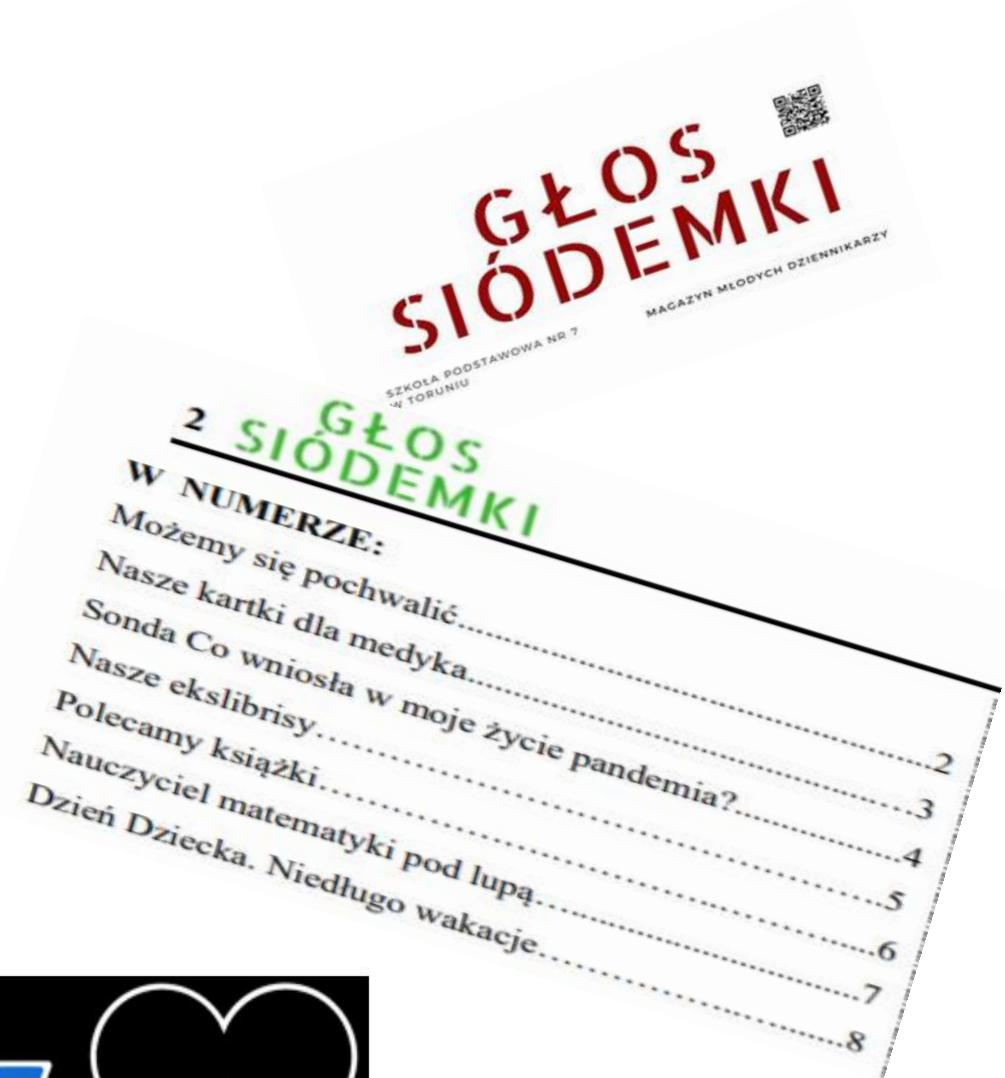
**RAPORT  
 SZKOŁY ODKRYWCÓW TALENTÓW  
 (FORMATKA)**

Należy wypełnić poszczególne pola.

**UWAGA!** Całość uzupełnionej formatki nie może być dłuższa niż dwie strony.

**TU ODKRYWAMY TALENTY**

INNOWACJE, szkolna TV, gazetka, media społecznościowe



**Dziękuję za uwagę**

