

Dokument elektroniczny

P. D. Szelach

20-11-6227/62-2020. AL

Miejsce i data sporządzenia dokumentu

Warszawa (miasto) 2020-11-25

P. M. Ściana

2020-11-25

P. Y. Pedrycz
26.11.2020

Dane adresata

STAROSTWO POWIATOWE W KIELCACH (25-211 KIELCE,
WOJ. ŚWIĘTOKRZYSKIE)

Dane nadawcy

Aleksandra Jarmołowicz
02-677 Warszawa (miasto)
ul. Taśmowa 7
Województwo: MAZOWIECKIE
Powiat: Warszawa
Gmina: Warszawa (gmina miejska)
Email: korespondencja3gns@play.pl



ZAWIADOMIENIE

KIE4495 - aktualizacja zgłoszenia instalacji wytwarzającej pola elektromagnetyczne

Dzień dobry,

Przesyłam aktualizację zgłoszenia instalacji wytwarzającej pola elektromagnetyczne - stacji bazowej telefonii komórkowej nr KIE4495.

Pozdrawiam,
Aleksandra Jarmołowicz

Załączniki:

- 1.
- 2.
- 3.
- 4.

- [Pełnomocnictwo Aleksandra Jarmołowicz.pdf](#)
- [KIE4495_OS.pdf](#)
- [KIE4495A aktualizacja zgłoszenia - 2020-11-25.pdf](#)
- [opłata skarbową.pdf](#)

Dokument został podpisany, aby go zweryfikować należy użyć oprogramowania do weryfikacji podpisu. Data złożenia podpisu: 2020-11-25T10:58:58.492+01:00

Podpis elektroniczny

Kopia zgodna z dokumentem elektronicznym
podpisanym bezpiecznym podpisem kwalifikowanym
w dn. 2020-11-25 przez Aleksandra Jarmołowicz
Referat organizacji
Podpis
Edyta Ziółkowska

Prowadzący instalację:

P4 Sp. z o. o.
ul. Wynalazek 1
02 – 677 Warszawa

Adres do korespondencji:

P4 Sp. z o. o.
ul. Wynalazek 1,
02-677 Warszawa

Sprawę prowadzi:

Aleksandra Jarmołowicz
kom. 790200188

Starostwo Powiatowe w Kielcach Wydział Rolnictwa, Leśnictwa i Ochrony Środowiska

dotyczy stacji bazowej telefonii komórkowej operatora P4 Sp. z o. o. KIE4495 A

Zgodnie z wymogami Rozporządzenia Ministra Środowiska z dnia 2 lipca 2010 r. w sprawie zgłoszenia instalacji wytwarzających pola elektromagnetyczne (DZ. U. 2010 Nr 130 poz. 879), Rozporządzenia Ministra Środowiska z dnia 2 lipca 2010 r. w sprawie rodzajów instalacji, których eksploatacja wymaga zgłoszenia (t. jedn. DZ. U. 2019, POZ. 1510) oraz na podstawie art. 152 ustawy Prawo ochrony środowiska z dnia 27 kwietnia 2001 r., **P4 Sp. z o. o. z siedzibą w Warszawie** przedkłada informację o zmianie danych w instalacji wytwarzającej pole elektromagnetyczne znajdującej się w lokalizacji:

26-212 Gliniany Las 7, dz. nr 821/2, obręb 0017, gm. Mniów, pow. kielecki

Zmiana jest nieistotna, gdyż uwzględniając rozszerzoną niepewność pomiarową oraz poprawki wymagane przepisami pkt.7 Załącznika do Rozporządzenia Ministra Klimatu z dnia 17 lutego 2020 r. w sprawie sposobów sprawdzania dotrzymania dopuszczalnych poziomów pól elektromagnetycznych w środowisku, nie występuje przekroczenie progu 60% wartości tych poziomów w miejscach dostępnych dla ludności określonych zgodnie z Art. 124 ust. 2 ustawy Prawo ochrony środowiska oraz zgodnie z Rozporządzeniem Ministra Zdrowia z dnia 17 grudnia 2019 r. w sprawie dopuszczalnych poziomów pól elektromagnetycznych w środowisku (Dz. U 2019, poz. 2448).

Przedłożenie informacji o zmianie nieistotnej dokonane zostaje w trybie art. 152 ust 7 pkt. 3 ustawy Prawo ochrony środowiska – informacje na temat zmiany parametrów określone są w jedynym formularzu przewidzianym przez przepis wykonawcze.

Załączniki:

- 1) Formularz aktualizacyjny instalacji

AKTUALIZACJA DANYCH INSTALACJI PO WPROWADZENIU ZMIANY NIEISTOTNEJ

I. Wypełnia podmiot prowadzący instalację dokonujący jej zgłoszenia

1. Nazwa i adres organu ochrony środowiska właściwego do przyjęcia zgłoszenia

*Starostwo Powiatowe w Kielcach
Wydział Rolnictwa, Leśnictwa i Ochrony Środowiska
ul. Wrzosowa 44
25-211 Kielce*

2. Nazwa instalacji zgodna z nazewnictwem stosowanym przez prowadzącego instalację

KIE4495_A (zgłoszenie nr 3)

3. Określenie nazw jednostek terytorialnych (gmin, powiatów i województw), na których terenie znajduje się instalacja, wraz podaniem symboli NTS jednostek terytorialnych, na których terenie znajduje się instalacja.

woj. ŚWIĘTOKRZYSKIE 2.3.26 (TERYT: 26) (KTS: 10052600000000), pow. kielecki 4.3.26.52.04 (TERYT: 2604) (KTS: 10052615204000), gm. Mniów 5.3.26.52.04.11.2 (TERYT: 2604112) (KTS: 10052615204112)

4. Oznaczenie prowadzącego instalację, jego adres zamieszkania lub siedziby

P4 Sp. z o.o., ul Wynałazek 1, 02-677 Warszawa

5. Adres zakładu, na którego terenie prowadzona jest eksploatacja instalacji

26-212 Gliniany Las 7, dz. nr 821/2, obręb 0017, gm. Mniów, pow. kielecki

6. Rodzaj instalacji zgodnie z załącznikiem nr 2 rozporządzenia Ministra Środowiska z dnia 2 lipca 2010r. w sprawie zgłoszenia instalacji wytwarzających pola elektromagnetyczne (Dz. U. nr 130, poz. 879).

Instalacja radiokomunikacyjna, której moc promieniowana izotropowo wynosi nie mniej niż 15W, emitująca pola elektromagnetyczne o częstotliwościach od 30 kHz do 300 GHz.

7. Rodzaj i zakres prowadzonej działalności, w tym wielkość produkcji lub wielkość świadczonych usług.

Usługi telekomunikacyjne bez prowadzenia produkcji. Wielkość świadczonych usług: usługi telekomunikacyjne dla ilości do 2000 użytkowników jednocześnie.

8. Czas funkcjonowania instalacji (dni tygodnia i godziny)

Wszystkie dni tygodnia, 24 godziny na dobę.

9. Emisja pola elektromagnetycznego o równoważnych mocach promieniowanych izotropowo (EIRP) poszczególnych anten:

*Antena Sektorowa 11_T: 2045W
Antena Sektorowa 12_: 7960W
Antena Sektorowa 13_: 8486W
Antena Sektorowa 21_T: 2045W
Antena Sektorowa 22_: 7960W
Antena Sektorowa 23_: 8486W
Antena Sektorowa 31_T: 2045W
Antena Sektorowa 32_: 7960W
Antena Sektorowa 33_: 8486W
Radiolinia RL1: 12589W
Radiolinia RL2: 1230W*

10. Opis stosowanych metod ograniczenia emisji

Instalacja ogranicza wielkość emisji w sposób automatyczny do wartości nie większych niż niezbędne do zapewnienia obsługi użytkowników sieci. Metoda zgodna z zasadą działania systemu telefonii komórkowej określona odpowiednimi normami.

11. Informacja czy stopień ograniczenia wielkości emisji jest zgodny z obowiązującymi przepisami

Konstrukcja stacji ogranicza wielkość emisji, tak że obowiązujące przepisy i normy dotyczące pól elektromagnetycznych są zachowane.

12. Szczegółowe dane odpowiednio do rodzaju instalacji zgodnie z wymaganiami określonymi w załączniku 2 do rozporządzenia

LP 1.	<p>Współrzędne geograficzne anten instalacji:</p> <p><i>Antena Sektorowa 11_T: (20°24'27.0"E,51°01'28.6"N)</i> <i>Antena Sektorowa 12_: (20°24'27.0"E,51°01'28.6"N)</i> <i>Antena Sektorowa 13_: (20°24'27.0"E,51°01'28.6"N)</i> <i>Antena Sektorowa 21_T: (20°24'27.0"E,51°01'28.6"N)</i> <i>Antena Sektorowa 22_: (20°24'27.0"E,51°01'28.6"N)</i> <i>Antena Sektorowa 23_: (20°24'27.0"E,51°01'28.6"N)</i> <i>Antena Sektorowa 31_T: (20°24'27.0"E,51°01'28.6"N)</i> <i>Antena Sektorowa 32_: (20°24'27.0"E,51°01'28.6"N)</i> <i>Antena Sektorowa 33_: (20°24'27.0"E,51°01'28.6"N)</i> <i>Radiolinia RL1: (20°24'27.0"E,51°01'28.6"N)</i> <i>Radiolinia RL2: (20°24'27.0"E,51°01'28.6"N)</i></p>
LP 2.	<p>Częstotliwość pracy instalacji: 800MHz,900MHz,1800MHz,2100MHz,13GHz,23GHz</p>
LP 3.	<p>Wysokość środków elektrycznych anten nad poziomem terenu:</p> <p><i>Antena Sektorowa 11_T: 59,00m</i> <i>Antena Sektorowa 12_: 59,00m</i> <i>Antena Sektorowa 13_: 59,00m</i> <i>Antena Sektorowa 21_T: 59,00m</i> <i>Antena Sektorowa 22_: 59,00m</i> <i>Antena Sektorowa 23_: 59,00m</i> <i>Antena Sektorowa 31_T: 59,00m</i> <i>Antena Sektorowa 32_: 59,00m</i> <i>Antena Sektorowa 33_: 59,00m</i> <i>Radiolinia RL1: 56,30m</i> <i>Radiolinia RL2: 56,30m</i></p>
LP 4.	<p>Emisja pola elektromagnetycznego o równoważnych mocach promieniowanych izotropowo (EIRP) poszczególnych anten:</p> <p><i>Antena Sektorowa 11_T: 2045W</i> <i>Antena Sektorowa 12_: 7960W</i> <i>Antena Sektorowa 13_: 8486W</i> <i>Antena Sektorowa 21_T: 2045W</i> <i>Antena Sektorowa 22_: 7960W</i> <i>Antena Sektorowa 23_: 8486W</i> <i>Antena Sektorowa 31_T: 2045W</i> <i>Antena Sektorowa 32_: 7960W</i> <i>Antena Sektorowa 33_: 8486W</i> <i>Radiolinia RL1: 12589W</i> <i>Radiolinia RL2: 1230W</i></p>
LP 5.	<p>Zakresy azymutów i kątów pochylenia osi głównych wiązek promieniowania poszczególnych anten Instalacji:</p> <p><i>Antena Sektorowa 11_T: azymut 80°, pochylenie 0,5-9,5° (900MHz)</i> <i>Antena Sektorowa 12_: azymut 80°, pochylenie 0-10° (800MHz), pochylenie 2-12° (1800MHz)</i> <i>Antena Sektorowa 13_: azymut 80°, pochylenie 0-10° (800MHz), pochylenie 2-12° (2100MHz)</i> <i>Antena Sektorowa 21_T: azymut 200°, pochylenie 0,5-9,5° (900MHz)</i> <i>Antena Sektorowa 22_: azymut 200°, pochylenie 0-10° (800MHz), pochylenie 2-12° (1800MHz)</i> <i>Antena Sektorowa 23_: azymut 200°, pochylenie 0-10° (800MHz), pochylenie 2-12° (2100MHz)</i> <i>Antena Sektorowa 31_T: azymut 310°, pochylenie 0,5-9,5° (900MHz)</i> <i>Antena Sektorowa 32_: azymut 310°, pochylenie 0-10° (800MHz), pochylenie 2-12° (1800MHz)</i></p>

	<p>Antena Sektorowa 33_: azymut 310°, pochylenie 0-10° (800MHz), pochylenie 2-12° (2100MHz) Radiolinia RL1: azymut 135° +/-30°, pochylenie 0° Radiolinia RL2: azymut 316° +/-30°, pochylenie 0°</p>
LP 6.	<p>Dla anteny Antena Sektorowa 11_T miejsca dostępne dla ludności nie znajdują się w określonej we wskazanym poniżej rozporządzeniu odległości od środka elektrycznego anteny w osi jej głównej wiązki promieniowania, Dla anteny Antena Sektorowa 12_ miejsca dostępne dla ludności nie znajdują się w określonej we wskazanym poniżej rozporządzeniu odległości od środka elektrycznego anteny w osi jej głównej wiązki promieniowania, Dla anteny Antena Sektorowa 13_ miejsca dostępne dla ludności nie znajdują się w określonej we wskazanym poniżej rozporządzeniu odległości od środka elektrycznego anteny w osi jej głównej wiązki promieniowania, Dla anteny Antena Sektorowa 21_T miejsca dostępne dla ludności nie znajdują się w określonej we wskazanym poniżej rozporządzeniu odległości od środka elektrycznego anteny w osi jej głównej wiązki promieniowania, Dla anteny Antena Sektorowa 22_ miejsca dostępne dla ludności nie znajdują się w określonej we wskazanym poniżej rozporządzeniu odległości od środka elektrycznego anteny w osi jej głównej wiązki promieniowania, Dla anteny Antena Sektorowa 23_ miejsca dostępne dla ludności nie znajdują się w określonej we wskazanym poniżej rozporządzeniu odległości od środka elektrycznego anteny w osi jej głównej wiązki promieniowania, Dla anteny Antena Sektorowa 31_T miejsca dostępne dla ludności nie znajdują się w określonej we wskazanym poniżej rozporządzeniu odległości od środka elektrycznego anteny w osi jej głównej wiązki promieniowania, Dla anteny Antena Sektorowa 32_ miejsca dostępne dla ludności nie znajdują się w określonej we wskazanym poniżej rozporządzeniu odległości od środka elektrycznego anteny w osi jej głównej wiązki promieniowania, Dla anteny Antena Sektorowa 33_ miejsca dostępne dla ludności nie znajdują się w określonej we wskazanym poniżej rozporządzeniu odległości od środka elektrycznego anteny w osi jej głównej wiązki promieniowania, a zatem, zgodnie z przepisami wydanymi na podstawie art. 60 ustawy z dnia 3 października 2008r. o udostępnianiu informacji o środowisku i jego ochronie, udziale społeczeństwa w ochronie środowiska oraz o ocenach oddziaływania na środowisko, tj. Rozporządzeniem Rady Ministrów z dnia 10 września 2019 r. w sprawie przedsięwzięć mogących znacząco oddziaływać na środowisko (Dz.U. 2019 poz. 1839), przedmiotowa instalacja nie jest kwalifikowana jako przedsięwzięcie mogące zawsze bądź mogące potencjalnie znacząco oddziaływać na środowisko.</p>
LP 7.	<p>Wyniki pomiarów poziomów pól elektromagnetycznych – jako załącznik (raport z pomiarów)</p>
<p>13. Miejsowość, data: Warszawa, 2020-11-25</p> <p>Imię i nazwisko osoby reprezentującej prowadzącego instalację: _____</p> <p>Podpis: _____</p>	
<p>Signature Not Verified Dokument podpisany przez ALEKSANDRA JARMOŁOWICZ Data: 2020.11.25 09:41:43 CET</p>	
<p>II. Wypełnia organ ochrony środowiska przyjmujący zgłoszenie</p>	
<p>Data zarejestrowania zgłoszenia</p> <p>.....</p>	<p>Numer zgłoszenia</p> <p>.....</p>



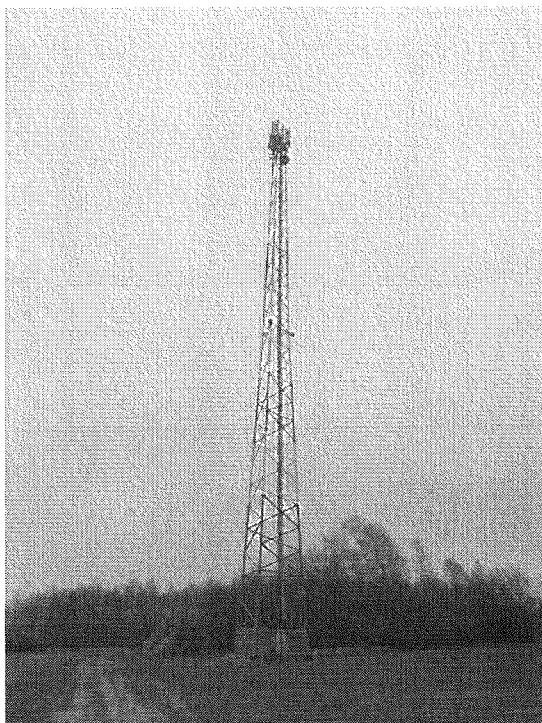
Laboratorium EMVO Sp. J. Urbański, Pawełak
ul. Jasna 1
00-013 Warszawa

tel. +48 22 780 29 64
e-mail: laboratorium@emvo.pl



AB 1630

Sprawozdanie z pomiarów pól elektromagnetycznych - środowisko ogólne nr 76/11/OS/2020-P4-W



Nr i nazwa stacji	KIE4495	
Adres	Gliniany Las, dz. nr 821/2, obręb 0017, pow. kielecki, woj. świętokrzyskie	
Opracowanie	Mateusz Nazarko	Specjalista ds. pomiarów
Autoryzacja	Andrzej Urbański	Kierownik Laboratorium
Podpis	Signature Not Verified Dokument podpisany przez Andrzej Urbański Data: 2020.11.24 08:49:14 CET Powód: Zatwierdzam dokument	
Data	2020-11-23	

Spis treści

1. Informacje ogólne.	3
2. Podstawa prawna.	3
3. Opis pomiarów.	3
4. Zróżnicowanie dopuszczalne poziomy pól elektromagnetycznych.	5
5. Charakterystyka źródeł PEM.	5
6. Wyniki pomiarów.	4
7. Stwierdzenie zgodności.	7
8. Oświadczenie.	7
9. Spis załączników.	8

1. Informacje ogólne.

Zleceniodawca	P4 sp. z o.o., ul. Wynałazek 1, 02-677 Warszawa osoba udzielająca informacji – Monika Jankowska
Istotne informacje dostarczone przez zleceniodawcę	komplet informacji niezbędnych do wykonania pomiarów i opracowania sprawozdania
Prowadzący instalację	P4 sp. z o.o., ul. Wynałazek 1, 02-677 Warszawa
Lokalizacja obiektu	Gliniany Las, dz. nr 821/2, obręb 0017, pow. kielecki, woj. świętokrzyskie
Miejsce instalacji anten	Stalowa wieża kratowa
Miejsce instalacji urządzeń	Outdoor
Osoby wykonujące pomiar	Michał Snoch
Data wykonania pomiaru	23.11.2020
Temperatura na początku pomiaru [°C]	5
Temperatura na koniec pomiaru [°C]	5
Warunki atmosferyczne	Brak opadów
Wilgotność na początku pomiaru [%]	73
Wilgotność na koniec pomiaru [%]	71
Inne źródła pól elektromagnetycznych oznaczone na załączniku graficznym	Nie występują
Parametry pracy instalacji	Rzeczywisty

2. Podstawa prawna.

2.1 Normy i rozporządzenia:

- Rozporządzeniem Ministra Klimatu z dnia 17 lutego 2020 r. w sprawie sposobów sprawdzania dotrzymania dopuszczalnych poziomów pól elektromagnetycznych w środowisku (Dz.U. 2020 poz. 258)
- Rozporządzenie Ministra Zdrowia z dnia 17 grudnia 2019 r. w sprawie dopuszczalnych poziomów pól elektromagnetycznych w środowisku (Dz.U. 2019 poz. 2448)
- Obwieszczenie Marszałka Sejmu Rzeczypospolitej Polskiej z dnia 19 lipca 2019 r. w sprawie ogłoszenia jednolitego tekstu ustawy - Prawo ochrony środowiska (Dz.U. 2019 poz. 1396).

3. Opis pomiarów

Metodologia pomiarowa	Pomiary w oparciu o Rozporządzeniem Ministra Klimatu z dnia 17 lutego 2020 r. w sprawie sposobów sprawdzania dotrzymania dopuszczalnych poziomów pól elektromagnetycznych w środowisku (Dz.U. 2020 poz. 258)
-----------------------	--

Cel badań	Określenie wartości natężenia pola elektrycznego w miejscach dostępnych dla ludności.
Opis zestawu pomiarowego	Miernik Narda NBM 550, Sonda EF9091, o zakresie pomiarowym 0,8 V/m - 300V/m pracująca w paśmie 0,1 – 90 GHz, świadectwo wydane przez Laboratorium Wzorców i Metrologii Pola Elektromagnetycznego, Instytut Telekomunikacji, Teleinformatyki i Akustyki Politechniki Wrocławskiej. Świadectwo ważne do 27.03.2022r. Miernik Narda NBM 550, Sonda EF9091 pracująca w zakresie temperatury -10°C - +50°C oraz wilgotności 5% - 95%. Niepewność rozszerzona 38,6 % przy poziomie ufności 95% z uwzględnieniem współczynnika rozszerzenia k=2.
Wyposażenie pomocnicze	Termohigrometr Bestone, typ: GM1362-EN-00, nr identyfikacyjny 1222436, świadectwo wzorcowania z dn. 03.04.2017r. wydane przez Laboratorium Pomiarowe "MUTECH". Przymiar wstępowy STABILA, nr identyfikacyjny 5/WL/2016, świadectwo wzorcowania z dn. 06.09.2016 r. wydane przez Zespół Laboratoriów wzorcujących Okręgowego Urzędu Miar w Gdańsku. Dalmierz laserowy BOSH GLM 40, Świadectwo wzorcowania L4-L41.4180.141.2018.3061.1 z dnia 12 września 2018 wydane przez Pracownia Długości Samodzielnego Laboratorium Długości w Głównym Urzędzie Miar. GPS Garmin 64s okresowo sprawdzany w punktach osnowy geodezyjnej klasy 3 na podstawie licencji punktu, zgodnie z procedurą sprawdzeń okresowych IS/PO-16-11/03.
Pomiary zostały wykonane	<ol style="list-style-type: none"> 1. na głównych i pomocniczych kierunkach pomiarowych, na kierunkach zbliżonych do azymutów anten oraz w dodatkowych pionach pomiarowych zgodnie z wymaganiami pkt 12, 13, 14 i 19 załącznika do rozporządzenia Ministra Klimatu z dnia 17 lutego 2020 r. (Dz. U. 2020, poz. 258), 2. na obszarze pomiarowym, dla którego, na podstawie uprzednio wykonanych obliczeń uzyskanych od zleceniodawcy, stwierdzono możliwość występowania pól elektromagnetycznych o poziomach zbliżonych do poziomów dopuszczalnych zgodnie z wymaganiami pkt 5 ppkt 2 oraz pkt 13 ppkt 1 załącznika do rozporządzenia Ministra Klimatu z dnia 17 lutego 2020 r. (Dz. U. 2020, poz. 258). Wyniki obliczeń nie uwzględniały parametrów pracy instalacji innych operatorów występujących na obiekcie bądź w obszarze pomiarowym. 3. w miejscach dostępnych dla ludności. 4. miejsca niedostępne podczas wykonywania pomiarów wskazane zostały w pkt 6 (tabeli wyniki pomiarów) 5. wyniki pomiarów uzyskane zostały przy uwzględnieniu poprawek pomiarowych przekazanych przez zleceniodawcę oraz przy rzeczywistych warunkach pracy instalacji innych operatorów (w przypadku występowania). W takiej sytuacji uwzględniono jednolitą poprawkę pomiarową wynoszącą 1,47
Szczególne warunki podczas wykonywania pomiarów	Pomiary wykonane zostały podczas obowiązywania w kraju stanu epidemii, zgodnie z art. 122a ust. 1b Ustawy z dnia 27 kwietnia 2001 r. – Prawo ochrony środowiska (Dz. U. z 2019 r. poz. 1396, z późn. zm.9))
Warunki pracy urzędów nadawczych	Podczas pomiarów zostały uwzględnione poprawki pomiarowe przekazane przez zleceniodawcę, umożliwiające uwzględnienie maksymalnych parametrów pracy instalacji zgodnie z pkt 7 załącznika do Rozporządzeniem Ministra Klimatu z dnia

17 lutego 2020 r. w sprawie sposobów sprawdzania dotrzymania dopuszczalnych poziomów pól elektromagnetycznych w środowisku (Dz. U. 2020, poz. 258).

4. Zróźnicowanie dopuszczalne poziomy pól elektromagnetycznych.

Zakresy znajdują się w Dzienniku Ustaw z dnia 17 grudnia 2019 r. przedstawione są w tabeli nr 2 (Dz. U. z 2019r. poz. 2448).

Parametr fizyczny	Składowa elektryczna E (V/m)	Składowa magnetyczna H (A/m)	Gęstość mocy S (W/m ²)
Zakres Częstotliwości pola elektromagnetycznego			
od 400 MHz do 2000 MHz	$1,375 \times f^{0,5}$	$0,0037 \times f^{0,5}$	$f / 200$
od 2 GHz do 300 GHz	61	0,16	10

5. Charakterystyka źródeł PEM.

Tabela 1. Anteny sektorowe - dane otrzymane od klienta

Charakterystyka promieniowania		kierunkowa															
Rzeczywisty czas pracy [h/dobę]		24															
Rodzaj wytwarzanego pola		stacjonarne															
Lp	Wyszczególnienie	sektor 1				sektor 2				sektor 3							
I Nadajnik stacji bazowej:																	
1	Typ / Producent	DBS / Huawei															
2	Częstotliwość (pasmo) MHz	1800	800	2100	800	900	1800	800	2100	800	900	1800	800	2100	800	900	
3	Maksymalna moc nadawana na sektor [dBm]	50,79	46,02	50,79	46,02	46,02	50,79	46,02	50,79	46,02	46,02	50,79	46,02	50,79	46,02	46,02	
II Obciążenie:																	
1	Typ anteny	Huawei ADU4518R8	Huawei ADU4518R8	Kathrein 80010306	Huawei ADU4518R8	Huawei ADU4518R8	Kathrein 80010306	Huawei ADU4518R8	Huawei ADU4518R8	Kathrein 80010306	Huawei ADU4518R8	Huawei ADU4518R8	Kathrein 80010306	Huawei ADU4518R8	Huawei ADU4518R8		
2	Producent anteny	Huawei	Huawei	Kathrein	Huawei	Huawei	Kathrein	Huawei	Huawei	Kathrein	Huawei	Huawei	Kathrein	Huawei	Huawei		
3	Ilość anten	1	1	1	1	1	1	1	1	1	1	1	1	1	1		
4	Azymut	80				200				310							
5	Zakres kątów pochyleń anten [°]	2,00-12,00	0,00-10,00	2,00-12,00	0,00-10,00	0,50-9,50	2,00-12,00	0,00-10,00	2,00-12,00	0,00-10,00	0,50-9,50	2,00-12,00	0,00-10,00	2,00-12,00	0,00-10,00	0,50-9,50	
6	Wysokość zainst. n.p.t. [m]	59,00				59,00				59,00							
7	EIRP [W]	7960	8486	2045	7960	8486	2045	7960	8486	2045	7960	8486	2045	7960	8486	2045	

Tabela 2. Anteny radioliniowe - dane otrzymane od klienta

Charakterystyka promieniowania		kierunkowa					
Rzeczywisty czas pracy [h/dobę]		24					
Rodzaj wytwarzanego pola		stacjonarne					
Lp	Linia radiowa			Antena			
	typ/producent	częstotliwość pracy [GHz]	moc wyjściowa [dBm]	typ/producent	średnica anteny [m]	azymut [°]	wysokość zainstal. [m]
1	OPTIX RTN/HUAWEI	13	29	VHLPX4-13/Andrew	1,2	135	56,30
2	OPTIX RTN/HUAWEI	23	21	A23D06H/Huawei	0,6	316	56,30

Zgodnie z informacją otrzymaną od Zleceniodawcy pomiary zostały wykonane przy ustawieniach pochylenia anten zgodnych z pkt. 13, ppkt 2 załącznika do rozporządzenia Ministra Klimatu z dnia 17 lutego 2020 roku.

6. Wyniki pomiarów.

Wyniki pomiarów pól elektromagnetycznych dla celów ochrony środowiska przedstawia poniższa tabela. Piony pomiarowe zostały przedstawione w zał. 2.

Nr PP	Pola-E [V/m]	Pole-E* kE + U [V/m]	Pola-H [A/m]	Pole- H* kE + U [A/m]	Wys. pomiaru [m]	Opis pionu	Uwagi	WM _E	WM _H
1	0,8	1,63	0,002	0,004	1,3	N:51°01'29.01" E:20°24'31.84"	otoczenie stacji bazowej - 100m wzdłuż gł. osi promieniowania - GKP	0,042	0,041
2	<0,8*	<1,63	<0,002	<0,004	0,3-2,0	N:51°01'29.52" E:20°24'36.93"	otoczenie stacji bazowej - 200m wzdłuż gł. osi promieniowania - GKP	<0,042	<0,041
3	<0,8*	<1,63	<0,002	<0,004	0,3-2,0	N:51°01'30.01" E:20°24'42.00"	otoczenie stacji bazowej - 300m wzdłuż gł. osi promieniowania - GKP	<0,042	<0,041
4	<0,8*	<1,63	<0,002	<0,004	0,3-2,0	N:51°01'30.58" E:20°24'47.07"	otoczenie stacji bazowej - 400m wzdłuż gł. osi promieniowania - GKP	<0,042	<0,041
5	<0,8*	<1,63	<0,002	<0,004	0,3-2,0	N:51°01'30.95" E:20°24'52.19"	otoczenie stacji bazowej - 500m wzdłuż gł. osi promieniowania - GKP	<0,042	<0,041
6	<0,8*	<1,63	<0,002	<0,004	0,3-2,0	N:51°01'31.35" E:20°24'56.77"	otoczenie stacji bazowej - 590m wzdłuż gł. osi promieniowania - GKP	<0,042	<0,041
7	1,1	2,24	0,003	0,006	1,5	N:51°01'25.58" E:20°24'25.02"	otoczenie stacji bazowej - 100m wzdłuż gł. osi promieniowania - GKP	0,058	0,057
8	<0,8*	<1,63	<0,002	<0,004	0,3-2,0	N:51°01'22.56" E:20°24'23.19"	otoczenie stacji bazowej - 200m wzdłuż gł. osi promieniowania - GKP	<0,042	<0,041
9	<0,8*	<1,63	<0,002	<0,004	0,3-2,0	N:51°01'19.47" E:20°24'21.60"	otoczenie stacji bazowej - 300m wzdłuż gł. osi promieniowania - GKP	<0,042	<0,041
10	0,9	1,83	0,002	0,005	1,5	N:51°01'16.46" E:20°24'19.72"	otoczenie stacji bazowej - 400m wzdłuż gł. osi promieniowania - GKP	0,047	0,046
11	<0,8*	<1,63	<0,002	<0,004	0,3-2,0	N:51°01'13.40" E:20°24'17.91"	otoczenie stacji bazowej - 500m wzdłuż gł. osi promieniowania - GKP	<0,042	<0,041
12	<0,8*	<1,63	<0,002	<0,004	0,3-2,0	N:51°01'10.64" E:20°24'16.39"	otoczenie stacji bazowej - 590m wzdłuż gł. osi promieniowania - GKP	<0,042	<0,041
13	<0,8*	<1,63	<0,002	<0,004	0,3-2,0	N:51°01'30.73" E:20°24'22.98"	otoczenie stacji bazowej - 100m wzdłuż gł. osi promieniowania - GKP	<0,042	<0,041
14	<0,8*	<1,63	<0,002	<0,004	0,3-2,0	N:51°01'32.92" E:20°24'19.21"	otoczenie stacji bazowej - 200m wzdłuż gł. osi promieniowania - GKP	<0,042	<0,041
15	<0,8*	<1,63	<0,002	<0,004	0,3-2,0	N:51°01'35.06" E:20°24'15.34"	otoczenie stacji bazowej - 300m wzdłuż gł. osi promieniowania - GKP	<0,042	<0,041
16	0,8	1,63	0,002	0,004	1,1	N:51°01'37.19" E:20°24'11.43"	otoczenie stacji bazowej - 400m wzdłuż gł. osi promieniowania - GKP	0,042	0,041
17	1,2	2,44	0,003	0,006	1,5	N:51°01'39.33" E:20°24'07.56"	otoczenie stacji bazowej - 500m wzdłuż gł. osi promieniowania - GKP	0,063	0,062
18	<0,8*	<1,63	<0,002	<0,004	0,3-2,0	N:51°01'41.26" E:20°24'04.08"	otoczenie stacji bazowej - 590m wzdłuż gł. osi promieniowania - GKP	<0,042	<0,041
19	0,8	1,63	0,002	0,004	1,3	N:51°01'27.39" E:20°24'28.74"	otoczenie stacji bazowej - 50m wzdłuż gł. osi promieniowania - GKP	0,042	0,041
20	<0,8*	<1,63	<0,002	<0,004	0,3-2,0	N:51°01'26.15" E:20°24'30.50"	otoczenie stacji bazowej - 100m wzdłuż gł. osi promieniowania - GKP	<0,042	<0,041
21	<0,8*	<1,63	<0,002	<0,004	0,3-2,0	N:51°01'30.98" E:20°24'28.09"	otoczenie stacji bazowej - PKP	<0,042	<0,041
22	<0,8*	<1,63	<0,002	<0,004	0,3-2,0	N:51°01'27.68" E:20°24'22.97"	otoczenie stacji bazowej - PKP	<0,042	<0,041
A	<0,8*	<1,63	<0,002	<0,004	0,3-2,0	Kościelna 12, brama wejściowa - DPP		<0,042	<0,041
B	<0,8*	<1,63	<0,002	<0,004	0,3-2,0	Kościelna 14, brama wejściowa - DPP		<0,042	<0,041
C	<0,8*	<1,63	<0,002	<0,004	0,3-2,0	Kościelna 44, brama wejściowa - DPP		<0,042	<0,041
D	0,9	1,83	0,002	0,005	1,5	Kościelna 44A, brama wejściowa - DPP		0,047	0,046
E	<0,8*	<1,63	<0,002	<0,004	0,3-2,0	Kościelna 75, brama wejściowa - DPP		<0,042	<0,041
F	<0,8*	<1,63	<0,002	<0,004	0,3-2,0	Kościelna 71, brama wejściowa - DPP		<0,042	<0,041

„Bez pisemnej zgody Laboratorium niniejsze sprawozdanie nie może być powielane inaczej, jak tylko w całości. Ponadto wyniki dotyczą tylko badanych obiektów przywołanych w niniejszym sprawozdaniu z badań”

G	-	budynki gospodarcze - brak dostępu	-
---	---	------------------------------------	---

* poniżej czułości zestawu pomiarowego

GKP - główne kierunki pomiarowe

PKP - pomocnicze kierunki pomiarowe

DPP- dodatkowe punkty pomiarowe

PP – pion pomiarowy

U - niepewność pomiarowa rozszerzona, przy poziomie ufności 95%, z uwzględnieniem współczynnika rozszerzenia $k=2$

kE – poprawka pomiarowa badanej instalacji radiokomunikacyjnej podana przez operatora ($kE=1,47$),

poprawka pomiarowa w przypadku oddziaływania innych instalacji radiokomunikacyjnych na badany obszar ($kE=2,0$)

WM_E - wartość wskaźnikowa poziomu emisji pól elektromagnetycznych dla miejsc dostępnych dla ludności dla składowej elektrycznej pola

WM_H - wartość wskaźnikowa poziomu emisji pól elektromagnetycznych dla miejsc dostępnych dla ludności dla składowej magnetycznej pola

Przyjęto najniższą dopuszczalną wartość składowej elektrycznej pola dla objętego pomiarami zakresu częstotliwości $\min(ME_{gr})= 38,89$ V/m oraz składowej magnetycznej $\min(MH_{gr})= 0,105$ A/m.

7. Stwierdzenie zgodności

Na podstawie wytycznych podanych w Rozporządzeniu Ministra Zdrowia z dnia 17 grudnia 2019 r. w sprawie dopuszczalnych poziomów pól elektromagnetycznych w środowisku (Dz.U. 2019 poz. 2448) oraz sposobów sprawdzania dotrzymania tych poziomów zgodnie z Rozporządzeniem Ministra Klimatu z dnia 17 lutego 2020 r. w sprawie sposobów sprawdzania dotrzymania dopuszczalnych poziomów pól elektromagnetycznych w środowisku (Dz.U. 2020 poz. 258) dotyczących źródła wymagań, które muszą być spełnione (załącznik do rozporządzenia Ministra Klimatu z dnia 17 lutego 2020 r. (poz. 258)), w oparciu o zasadę podejmowania decyzji zgodną z pkt 26 załącznika do rozporządzenia Ministra Klimatu z dnia 17 lutego 2020 r. (poz. 258), na podstawie wyników pomiarów pól elektromagnetycznych wykonanych w dniu 23.11.20 stwierdzono, iż w miejscach dostępnych dla ludności, dopuszczalne poziomy pól elektromagnetycznych w środowisku, określone w przepisach wydanych na podstawie art. 122 ust. 1 ustawy z dnia 27 kwietnia 2001 r. – Prawo ochrony środowiska, uznaje się za dotrzymane w obszarze pomiarowym, w którym w wyniku zastosowania sposobu sprawdzenia dotrzymania dopuszczalnych poziomów pól elektromagnetycznych w środowisku, udokumentowano, że żadna z wartości wskaźnikowych nie przekracza wartości 1.

8. Oświadczenie.

Wyniki badania odnoszą się wyłącznie do badanego obiektu.

Bez pisemnej zgody sprawozdanie nie może być powielane inaczej, jak tylko w całości.

Uwagi i zastrzeżenia przyjmowane są w formie pisemnej w ciągu 14 dni od daty otrzymania sprawozdania.

9. Spis załączników.

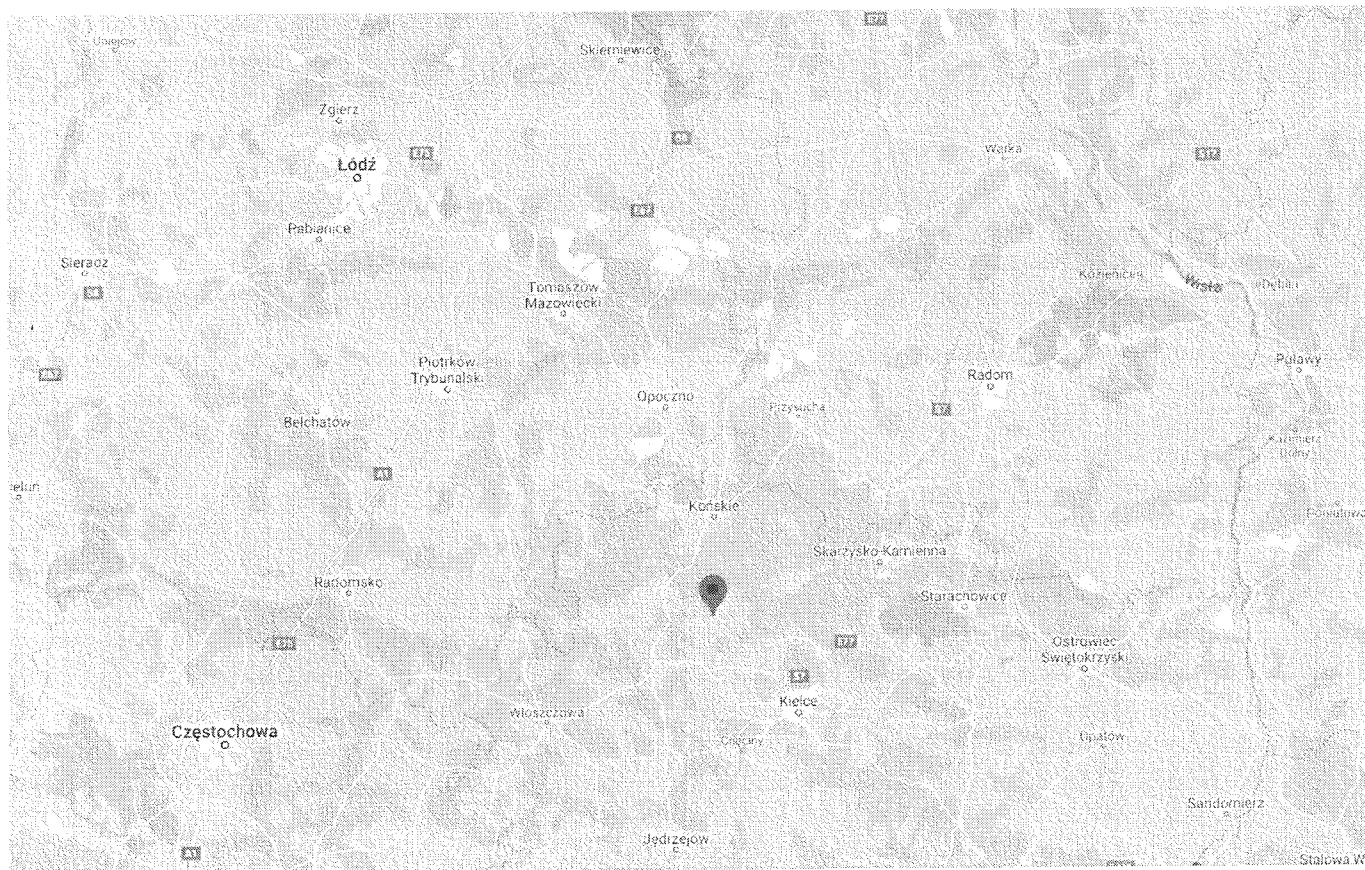
Załącznik 1. Lokalizacja obiektu.

Załącznik 2. Widok pionów pomiarowych

Załącznik 3. Załączniki graficzne

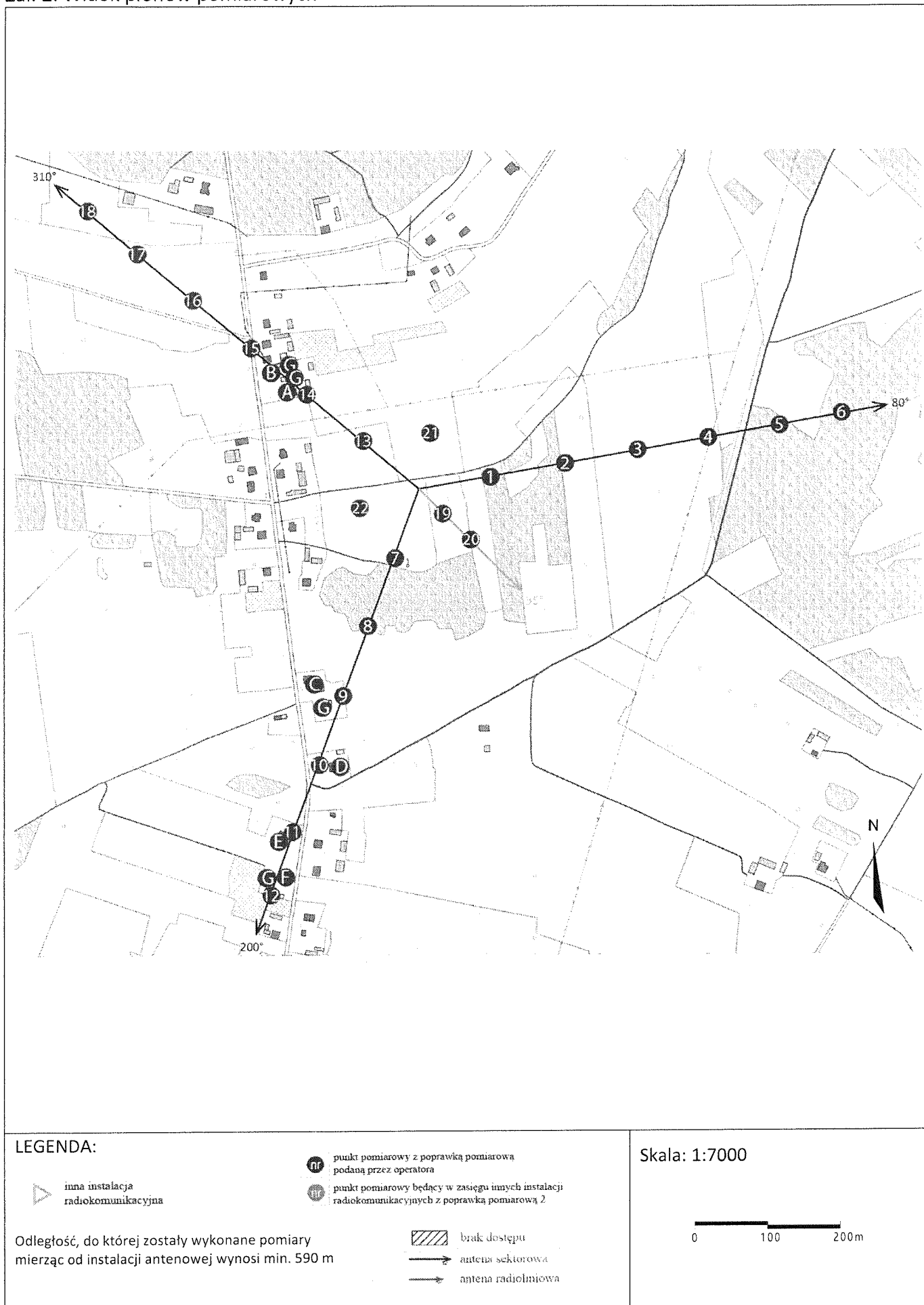
Koniec sprawozdania

Załącznik 1. Lokalizacja obiektu



Współrzędne geograficzne	
długość:	20°24'27.01"E
szerokość:	51°01'28.60"N

Załącznik 2. Widok pionów pomiarowych



Zał. 3. Załączniki graficzne.

