

PLAN ROZWOJU LOKALNEGO POWIATU KIELECKIEGO



KIELCE, listopad 2008 r.

SPIS TREŚCI:

1. Wprowadzenie.....	2
2. Sytuacja społeczno - gospodarcza Powiatu Kieleckiego.....	2
2.1. Podział administracyjny.....	2
2.2. Ludność.....	2
2.3 Infrastruktura.....	4
2.3.1 Drogi i lotniska.....	4
2.3.2 Wodociągi, kanalizacja i gazociągi.....	6
2.4 Środowisko naturalne i warunki ekologiczne.....	7
2.4.1. Położenie geograficzne.....	7
2.4.2. Środowisko przyrodnicze.....	7
2.4.3 Atrakcje turystyczne.....	10
2.4.4. Kopaliny.....	11
2.4.5. Gospodarka wodno –ściekowa.....	11
2.4.6. Gospodarka odpadami.....	12
2.4.7. Energia odnawialna.....	13
2.5 Gospodarka.....	15
2.5.1 Rolnictwo.....	15
2.5.2 Przedsiębiorczość.....	16
2.5.3 Turystyka.....	18
2.5.4 Agroturystyka.....	19
2.6 Rynek pracy i bezrobocie.....	20
2.7 Oświata.....	23
2.8 Pomoc społeczna.....	25
2.9 Bezpieczeństwo.....	28
2.9.1 Zdrowotne.....	28
2.9.2 Publiczne.....	28
3. Analiza SWOT.....	29
4. Cele strategiczne.....	30
5. Zadania.....	30
5.1 Bezpieczeństwo.....	30
5.2 Infrastruktura.....	31
6. Realizacja zadań.....	32
6.1 Finansowanie.....	32
6.2 Planowane projekty.....	32
7. Wdrażanie planu.....	33
7.1 Monitoring i ocena planu.....	33
7.2 Aktualizacja.....	33

1. Wprowadzenie

Plan Rozwoju Lokalnego to podstawowy dokument, służący optymalnemu zarządzaniu rozwojem Powiatu Kieleckiego. Jego posiadanie jest pomocne przy ubieganiu się o środki z funduszy strukturalnych Unii Europejskiej. Plan Rozwoju Powiatu Kieleckiego obejmuje lata 2008-2013 z uwagi na dostosowanie dokumentu do okresu programowania Unii Europejskiej. Edycja Planu Rozwoju Powiatu Kieleckiego przygotowana została w szczególnym momencie, jakim jest możliwość absorpcji niebagatelnych środków unijnych, przygotowanych do rozdysponowania w latach 2007-2013. Stanowić on będzie podstawę i wytyczne do konstruowania rocznych planów i budżetów powiatu przez okres do roku 2013.

Plan Rozwoju Lokalnego, zwany dalej Planem, jest jednym z ważniejszych dokumentów wspierających zarządzanie na poziomie samorządu. Określa strategię społeczno-gospodarczą, wskazuje cele i kierunki rozwoju powiatu kieleckiego. Powiat Kielecki posiada Plan na lata 2004 – 2013 przyjęty uchwałą Nr XV/28/04 Rady Powiatu w Kielcach z dnia 15 czerwca 2004r. Z uwagi na zmiany społeczno - gospodarcze oraz przeprowadzoną analizę Planu w ramach monitoringu realizacji i stwierdzoną dezaktualizację zapisanych projektów planowanych do realizacji a także możliwości finansowania projektów unijnych wynikającej z okresu programowania 2007-2013 podjęto decyzję o jego aktualizacji. Opracowana aktualizacja stanowi nowy dokument pn.: „Plan Rozwoju Powiatu Kieleckiego na lata 2008 - 2013”. Przedstawia obecną przeprowadzoną diagnozę stanu we wszystkich obszarach życia społeczno-gospodarczego oraz wprowadza nowe kierunki rozwoju poprzez wskazania kierunków działań zapewniający rozwój regionu.

2. Sytuacja społeczno - gospodarcza Powiatu Kieleckiego

2.1. Podział administracyjny

Powiat kielecki położony jest w centralnej części województwa świętokrzyskiego. W granicach administracyjnych powiatu znajduje się dziewiętnaście gmin: Bodzentyn, Chęciny, Chmielnik i Daleszyce będące jednocześnie ośrodkami miejskimi oraz Bieliny, Górno, Łągów, Łopuszno, Masłów, Miedziana Góra, Mniów, Morawica, Nowa Słupia, Piekoszów, Pierzchnica, Raków, Sitkówka – Nowiny i Zagnańsk.

2.2. Ludność

Według danych statystycznych za rok 2007 powiat kielecki zamieszkuje 199 847 osób.

W ogólnej liczbie mieszkańców powiatu kieleckiego mężczyźni stanowią 49,74% co daje ogólną liczbę 99.419 osób, natomiast kobiety stanowią 50,25 % co odpowiada 100.428 osób.

W czterech miastach zamieszkuje 13.402 osób, tj. 6,70% populacji, a na terenach wiejskich - 186.445 osób tj. 93,29%.

Plan Rozwoju Lokalnego Powiatu Kieleckiego

W ogólnej liczbie ludności oprócz podziału na płeć można wyodrębnić grupę ludności w wieku produkcyjnym. Ta grupa ma decydujący wpływ na sytuację gospodarczą regionu, dlatego zachodzące zmiany przedstawiono w poniższej tabeli.

GMINY	URODZENIA		ZGONY		LUDNOŚĆ		LUDNOŚĆ W WIEKU PRODUKCYJNYM	
	2004	2007	2004	2007	2004	2007	2004	2007
Bodzentyn	87	132	132	127	11 716	11 628	6 887	7 119
Chęciny	139	156	114	144	14 676	14 741	9 240	9 531
Chmielnik	116	123	150	147	11 554	11 540	6 909	7 121
Bieliny	95	135	73	85	9 828	9 886	5 882	6 164
Daleszyce	134	150	108	122	14 587	14 964	8 910	9 527
Górno	142	158	89	99	12 793	13 027	7 830	8 308
Łagów	78	77	76	82	6 973	6 868	3 963	4 082
Łopuszno	84	109	92	89	8 986	8 966	5 292	5 439
Maslów	101	111	76	82	9 442	9 688	5 898	6 283
Miedziana Góra	96	109	78	64	9 837	10 208	6 257	6 703
Mniów	113	107	76	97	9 263	9 242	5 534	5 732
Morawica	112	143	97	121	13 046	13 768	8 063	8 881
Nowa Słupia	106	85	89	131	9 735	9 629	5 681	5 852
Piekoszów	178	217	117	102	15 061	15 528	9 271	9 847
Pierzchnica	62	50	57	65	4 781	4 777	2 710	2 797
Raków	44	61	91	78	5 824	5 657	3 281	3 299
Sitkówka-Nowiny	78	61	48	59	6 909	7 007	4 468	4 573
Strawczyn	109	122	80	80	9 732	9 938	5 864	6 241
Zagnańsk	86	111	129	119	12 724	12 785	7 879	8 102
POWIAT	1 960	2 217	1 772	1 893	197467	199 847	119 819	125 601

(opracowano na podstawie danych Urzędu Statystycznego)

Z analizy przedstawionych danych wynika, że w roku 2007 odnotowano wzrost liczby ludności w powiecie, przy wzroście zarówno osób w wieku produkcyjnym, jak również przy wzroście urodzeń, który był zdecydowanie większy niż liczba zgonów.

Plan Rozwoju Lokalnego Powiatu Kieleckiego

2.3 Infrastruktura

2.3.1 Drogi i lotniska

Przez teren powiatu prowadzi sieć dróg łączących region z innymi ośrodkami. Na obszarze powiatu kieleckiego znajduje się:

- dróg krajowych – 143,454km
- dróg wojewódzkich – 266,686km
- dróg powiatowych – 1128,100km
- dróg gminnych około – 1500,000km

Nadrzędny układ komunikacyjny powiatu stanowią korytarze dróg krajowych i wojewódzkich. Drogi krajowe przebiegające przez powiat to przede wszystkim tranzytowe szlaki komunikacyjne przenoszące ruch zewnętrzny, które w powiązaniu z drogami wojewódzkimi stanowią szkielet komunikacyjny, do którego powinny być nawiązane wszelkie rozwiązania komunikacyjne na drogach powiatowych.

Drogi krajowe przebiegające przez powiat kielecki, stanowiące podstawę całego układu komunikacyjnego województwa to :

- nr 7 Gdańsk - Warszawa – Kraków (ok. 29km) biegnąca przez gminy: Zagnańsk, Masłów, Miedziana Góra, Piekoszów, Sitkówka-Nowiny, Chęciny, droga ta stanowi główny korytarz komunikacyjny w kierunku Północ – Południe
 - nr 74 Sulejów – Kielce - Kraśnik (ok. 66km) biegnąca przez gminy: Mniów, Miedziana Góra, Masłów, Górno, Bieliny, Łągów, stanowiąca otwarcie na wschodnią i zachodnią Polskę
 - nr 73 Kielce – Tarnów (ok. 42km) biegnąca przez gminy: Morawica, Chmielnik, będąca dodatkowym wsparciem dr. nr 7 w kierunku południowym
 - nr 78 Siewierz – Chmielnik (ok. 6km) biegnąca przez gminę Chmielnik , otwierająca powiat na dogodnie połączenie z przemysłowym Śląskiem.
- Jedna z nich - droga krajowa nr 7 (międzynarodowa E-77), została zaliczona do dróg ekspresowych z założeniem dostosowania jej do parametrów dwujezdniowej drogi ekspresowej. Województwo świętokrzyskie ubiega się o przyznanie statusu drogi ekspresowej także dwu innym drogom krajowym przebiegającym przez powiat kielecki – drodze nr 74 oraz nr 78.

Do najważniejszych dróg wojewódzkich zaliczyć należy drogi będące połączeniami komunikacyjnymi pomiędzy drogami krajowymi, które stanowią jakby obwodnice Kielc, a mianowicie:

- droga nr 750 Ćmińsk - Lekomin łącząca drogę nr 7 z drogą nr 74
 - droga nr 763 Chęciny-Morawica łącząca drogę nr 7 z drogą nr 73
 - droga nr 745 Radlin-Dąbrowa łącząca drogę 74 z drogą 73 (będąca również drogą dojazdową do lotniska w Masłowie)
- oraz drogi wojewódzkie łączące Kielce (siedzibę powiatu i stolicę województwa) z siedzibami gmin:

- droga nr 760 do Łopuszna i Piekoszowa
- droga nr 748 do Strawczyzna
- droga nr 764 do Daleszyc i Rakowa
- droga nr 752 do Bodzentyna
- droga nr 753 do Nowej Słupi
- droga nr 762 do Małogoszcza
- droga nr 766 do Pińczowa

Plan Rozwoju Lokalnego Powiatu Kieleckiego

- Ponadto występują drogi wojewódzkie:
- droga nr 756 łącząca gminy: Nowa Słupia, Łągów i Raków
 - droga nr 751 z Nowej Słupi do Bodzentyna i Suchedniowa
 - droga nr 765 z Chmielnika do Staszowa,
 - droga nr 728 Końskie – Łopuszno – Małoszycz - Jędrzejów i droga nr 761 Białogon

Sieć drogowa powiatu kieleckiego to przede wszystkim drogi powiatowe, mające zasadnicze znaczenie dla układu komunikacyjnego powiatu oraz gminne mające znaczenie lokalne lecz również istotne z punktu widzenia spójności całego systemu drogowego. Część dróg powiatowych ma wyraźnie nadrzędny charakter ze względu na funkcje gospodarcze, np. komunikacyjne: Piekoszów – Gnieździska, Suków -Chmielnik lub turystyczne, Huta Nowa – Święty Krzyż.

Na obszarze powiatu kieleckiego nawierzchnię twardą posiada 89,60 % dróg powiatowych i ok. 50 % dróg gminnych. Istotnymi elementami infrastruktury drogowej są mosty i przepusty, w znaczący sposób wpływające na przepustowość i nośność drogi. W ciągu dróg powiatowych znajduje się ogółem 1206 przepustów i 122 mosty o długości 1 315m.

Długość dróg powiatowych, w tym o nawierzchni twardej, w poszczególnych gminach przedstawia się następująco:

1. Chęciny - 74,9km (69,4km)
2. Chmielnik - 86,2km (76,9km)
3. Morawica - 81,9km (64,2km)
4. Piekoszów - 59,2km (56,7km)
5. Pierzchnica - 72,9km (66,8km)
6. Sitkówka-Nowiny - 25,1km (24,5km)
7. Mniów - 65,2km (64,0km)
8. Łopuszno - 67,5km (67,0km)
9. Strawczyn - 45,8km (45,0km)
10. Raków - 49,0km (31,7km)
11. Miedziana Góra - 38,8km (35,5km)
12. Zagnańsk - 68,0km (63,2km)
13. Bieliny - 41,3km (39,0km)
14. Łągów - 53,8km (46,7km)
15. Bodzentyn - 75,2km (61,4km)
16. Nowa Słupia - 42,1km (28,3km)
17. Górno - 41,4km (35,6km)
18. Masłów - 43,6km (43,6km)
19. Daleszyce - 96,5km (87,6km)

Co daje ogółem 1128,1km , w tym 1011,1km o nawierzchni twardej.

Drogi krajowe są własnością Skarbu Państwa, zarządza nimi Generalna Dyrekcja Dróg Publicznych. Zarządcą dróg wojewódzkich jest Zarząd Dróg Wojewódzkich podległy marszałkowi województwa. Zarząd nad drogami powiatowymi sprawuje Powiatowy Zarząd Dróg, który posiada trzy obwody drogowe: w Celinach, Łągowie i Strawczynku. Sieć dróg gminnych pozostaje w zarządzie gmin lub jednostek przez nie powołanych.

Plan Rozwoju Lokalnego Powiatu Kieleckiego

Koleje

Przez teren powiatu przebiegają 3 linie kolejowe o łącznej długości 90 km:

- Warszawa - Kraków
- Kielce - Częstochowa
- Kielce – Busko - Zdrój,

oraz 10-cio kilometrowy odcinek LH-S na terenie gminy Chmielnik.

Lotnictwo

Na terenie gminy Masłów znajduje się lotnisko o powierzchni 73 ha. Na lotnisku jest:

- pas asfaltowy o długości 900 m i szerokości 30m
- pas trawiasty 900 na 250 metrów,
- światła podejścia do DS 1 dużej intensywności na obydwu kierunkach oraz światła progów DS i światła krawędziowe DS i DK.
- stacja paliw
- międzynarodowe przejście graniczne umożliwiające przeprowadzenie odprawy celno-paszportowej.

Na lotnisku istnieje możliwość lądowania małych statków powietrznych do 19 miejsc. Rozpoczęto prace przygotowawcze do rozbudowy pasa startowego, co zwiększy możliwości wykorzystania lotniska dla potrzeb regionu.

Ponadto trwa wykup gruntów pod potrzeby nowego lotniska w Obicach. Inwestycja ta będzie realizowana przez Miasto Kielce.

2.3.2 Wodociągi, kanalizacja i gazociągi

Na przestrzeni ostatnich lat ciągle zwiększa się stopień zwodociągowania i skanalizowania gmin. Stopień zwodociągowania i skanalizowania w poszczególnych gminach przedstawia się następująco:

Lp.	Nazwa gminy	Procent zwodociągowania		Procent skanalizowania	
		%		%	
		2005	2007	2005	2007
1	Bieliny	61,28	67,00	19,67	27,00
2	Bodzentyn	99,06	99,50	10,19	10,50
3	Chęciny	86,06	96,00	3,76	10,00
4	Chmielnik	45,11		16,49	
5	Daleszyce	52,83		18,30	30,00
6	Górno	100,00	98,00	17,88	35,00
7	Łągów	61,24	82,00	25,11	33,00
8	Łopuszno	93,44	93,44	11,43	11,43
9	Masłów	55,01	55,40	9,15	9,50

Plan Rozwoju Lokalnego Powiatu Kieleckiego

10	Miedziana Góra	93,72	92,89	23,49	23,30
11	Mniów	97,45	99,30	11,52	11,90
12	Morawica	99,00	99,00	55,03	60,00
13	Nowa Słupia	64,81	57,12	15,36	12,13
14	Piekoszów	93,73	91,00	20,66	36,00
15	Pierzchnica	95,19	95,88	24,32	24,39
16	Raków	44,90	40,00	10,47	18,00
17	Sitkówka - Nowiny	96,76	96,76	79,54	93,15
18	Strawczyn	100,00	100,00	59,17	66,83
19	Zagnańsk	89,67	91,1	15,07	31,0

Z powyższych danych wynika, iż w gminach występują bardzo duże różnice między stopniem zwodociągowania a skanalizowania. Znaczące różnice można dostrzec również porównując poszczególne gminy.

Stopień zgazyfikowania gmin powiatu kieleckiego jest niewielki. Gaz ziemny doprowadzony jest do następujących gmin: Chmielnik, Daleszyce, Masłów, Miedziana Góra, Morawica, Pierzchnica, Sitkówka - Nowiny i Zagnańsk.

2.4 Środowisko naturalne i warunki ekologiczne

2.4.1. Położenie geograficzne

Powiat kielecki zlokalizowany jest na obszarze Wyżyny Małopolskiej, w granicach podregionu Wyżyna Kielecka i mezoregionu Gór Świętokrzyskich. Obszar powiatu ma złożoną i bogatą budowę geologiczną. Pod względem geologicznym powiat kielecki w całości położony jest w antyklinorium świętokrzyskim z masywem świętokrzyskim (tron paleozoiczny) zaznaczający się w morfologii terenu w postaci pasm górskich. Najstarszymi skałami są morskie utwory kambru, które odsłaniają się w wielu miejscach na powierzchni i reprezentowane są przez: kwarcyty, piaskowce, łupki ilaste i mułowce. Z utworów tych zbudowane są wysokie zalesione pasma górskie, strefowo pokryte gołoborzami, powstającymi w wyniku wietrzenia kwarcytów kambru (Łysogóry), a także szerokie doliny, wypreparowane w miękkich łupkach (np. Dolina Chęcińska). Największe znaczenie na tym obszarze mają dewońskie piaskowce, wapień, łupki i dolomity. Utwory czwartorzędowe reprezentowane są przez plejstoceńskie piaski, żwiry i gliny oraz holocenijskie mady, piaski i torfy.

2.4.2. Środowisko przyrodnicze

W powiecie kieleckim lasy odgrywają znaczącą rolę w strukturze przyrodniczej regionu. Są bowiem najważniejszym ogniwem wiążącym główne komponenty środowiska, tworząc węzły ekologiczne o wybitnych walorach przyrodniczych oraz

Plan Rozwoju Lokalnego Powiatu Kieleckiego

leśne korytarze ekologiczne, umożliwiające rozprzestrzenianie się gatunków. Ponadto obszary leśne spełniają różnorodne funkcje, począwszy od ochronnych zapewniając ochronę pozostałym komponentom przyrody i gospodarczych stanowiących źródło surowców dla wielu gałęzi przemysłu, po społeczne kształtujące korzystne warunki zdrowotne i rekreacyjne dla społeczeństwa.

Lasy i grunty leśne w powiecie kieleckim zajmują 78 836,00ha co stanowi 35,1 % ogólnej powierzchni powiatu. Powierzchnia ta systematycznie się zwiększa i tak na koniec 2005 roku wynosiła już 78 276,7ha, co stanowiło 34,8% ogólnej powierzchni, rok później 78 717,00ha co stanowiło 35,0 %. Na terenie powiatu kieleckiego jest ok. 70 % siedlisk lasowych, a borowych ponad 20 %. Głównym walorem lasów powiatu kieleckiego są cenne pod względem siedliskowym i przyrodniczym struktury drzewostanów, które zachowały w wielu miejscach charakter naturalnych zbiorowisk leśnych. Świadczy o tym trwałość na właściwych siedliskach wielu cennych gatunków drzew tj.: modrzewia polskiego, buka zwyczajnego, cisa pospolitego, jodły pospolitej oraz rzadkich gatunków flory wyżynnej i górskiej.

W powiecie kieleckim dominują gleby klas niskich (V - VI), które stanowią około 51 % w stosunku do powierzchni użytków rolnych. Występuje tu jeden z najniższych wskaźników jakości i przydatności rolniczej gleb.

Część terenów rolnych bezpośrednio związana z procesami produkcji rolniczej określana jest mianem rolniczej przestrzeni produkcyjnej. Ogólna waloryzacja rolniczej przestrzeni produkcyjnej, oprócz jakości gleb uwzględnia warunki agroklimatyczne, stosunki wodne i rzeźbę terenu. Największy średni wskaźnik jakości rolniczej przestrzeni produkcyjnej występuje w gminach: Bodzentyn i Nowa Słupia. Natomiast najniższy średni wskaźnik jakości rolniczej przestrzeni w gminach Zagnańsk, Sitkowa-Nowiny, Morawica i Mniów .

Teren powiatu kieleckiego objęty jest różnego rodzaju formami ochrony. Występują tu: park narodowy – Świętokrzyski Park Narodowy, 8 parków krajobrazowych, 11 obszarów chronionego krajobrazu, 28 rezerwatów przyrody, 4 zespoły przyrodniczo – krajobrazowe, 12 użytków ekologicznych, 102 pomniki przyrody oraz 3 stanowiska dokumentacyjne, które tworzą tzw. system obszarów i obiektów prawnie chronionych. Na terenie powiatu wyznaczono 3 obszary objęte Europejską Siecią Natura 2000, a także w ramach kolejnych działań dostosowujących ilość obszarów chronionych do wymogów europejskich wytypowane zostały kolejne do sieci Natura 2000. Aktualnie trwa proces uzgadniania nowo wyznaczonych obszarów. Wśród istniejących wydzielone zostały 2 specjalne obszary ochrony siedlisk i jeden fragment –Specjalnego Obszaru Ochrony:

- Łysogóry (kod obszaru PLH 260002) – 5 592ha,
- Ostoja Przedborska (kod obszaru PLH 260004) – 11 568,8ha,
- Dolina Krasnej (kod obszaru PLH 260001) – 1 732ha.

Również na terenie powiatu kieleckiego zlokalizowany jest fragment obszaru specjalnej ochrony ptaków pod nazwą Dolina Nidy. Na terenach objętych Europejską siecią natura 2000 obowiązują specjalne przepisy w zakresie ochrony.

W wyznaczonych rezerwach ochroną objęte są obszary leśne z licznymi gatunkami roślinności: buki, jodły, jawora, klonu i dębu bezszypułkowego, grab, świerka, żywiec cebulkowy i gruczołowaty, marzanka wonna, kopytnik, gajowiec, narecznica krótkoostna, czyściec leśny, roślinność torfowiskowa z żurawiną błotną, modrzewicą zwyczajną, rosiczką okrągłolistną jak również torfowiska. Spośród bogatej pod

Plan Rozwoju Lokalnego Powiatu Kieleckiego

względem liczby gatunków grupy zwierząt można spotkać tu wiele unikatowych przedstawicieli, do których należy np. pluskwiak wodny tj. relikwit polodowcowy z grupy widelnic (występujący tylko na Świętym Krzyżu), niezwykle rzadkie gatunki pajaków, relikwitowe gatunki ślimaków z rodzaju świdrzyk, oraz największy z nagich ślimaków – pomrów czarniawy. Wstępują również rzadkie gatunki płazów, takie jak: traszka górską, kumak nizinny, ropucha zielona, natomiast z gadów: jaszczurka zwinka, zaskroniec zwyczajny, gniewosz plamisty.

Teren powiatu odwadniany jest przez rzeki, które leżą w zlewni Wisły i są to:

- Bobrza która jest prawobrzeżnym dopływem Czarnej Nidy, o długości 48,9km i powierzchni zlewni 378,9 km²,
- Czarna Nida, dopływ Nidy, który niemal w całości przepływa przez powiat kielecki. Całkowita jej długość wynosi 63,8km, a powierzchnia zlewni 1224,1 km²,
- Czarna Staszowska jest lewobrzeżnym dopływem górnej Wisły o długości 61,0km i powierzchni zlewni 1358,6 km²,
- Lubrzanka jest prawobrzeżnym dopływem Czarnej Nidy o długości 33,6km i powierzchni zlewni 252,6 km², w całości płynie przez teren powiatu kieleckiego,
- Łagowica jest lewobrzeżnym dopływem Czarnej Staszowskiej o długości 29,3km i powierzchni zlewni 197,3 km², niemal w całości płynie przez teren powiatu kieleckiego,
- Łososina jest prawobrzeżnym dopływem Nidy, o długości 37,5km i powierzchni zlewni 313,8 km². W początkowym i środkowym biegu rzeka płynie w granicach powiatu kieleckiego,
- Pokrzywianka jest prawobrzeżnym dopływem Świśliny, o długości 25,6km i powierzchni zlewni 215,2 km². Rzeka ta płynie przez teren powiatu kieleckiego, a także starachowickiego,
- Psarka jest prawobrzeżnym dopływem Świśliny o długości 20,5km i powierzchni zlewni 89,2 km²,
- Wschodnia jest największym dopływem Czarnej Staszowskiej o długości 48,5km i powierzchni zlewni 680,3 km²,
- Świślinica jest dopływem Kamiennej. Przepływa przez powiat kielecki, a także starachowicki i ostrowiecki.

Jakość wód powierzchniowych (rzeki i zbiorniki) objęta jest monitoringiem prowadzonym jest przez Wojewódzki Inspektorat Ochrony Środowiska w Kielcach. Badania monitoringowe z 2007 roku nie stwierdziły zanieczyszczeń wód powierzchniowych w powiecie kieleckim, azotanami pochodzenia rolniczego, jak również wód zagrożonych zanieczyszczeniem. Przekroczone natomiast były wartości graniczne stężenia fosforu ogólnego i azotynów.

Na terenie powiatu kieleckiego występuje 12 zbiorników wód powierzchniowych jak również stawy rybne i zbiorniki p. pożarowe. Największe kompleksy stawowe to:

- Maleszowa – 74,5ha (gm. Pierzchnica)
- Fryszerka - 35,0ha (gm. Łopuszno)
- Śładków Mały – 29,5ha (gm. Chmielnik)
- Antoniów - Jastrzębia - 13,4ha (gm. Raków)

Na terenie powiatu istnieje 5 kompleksów stawów rybnych o powierzchni powyżej 10,00ha i 35 powyżej 1,00ha. Stanowią one znaczną pozycję w bilansie wody retencjonowanej. Największa ilość retencjonowanej wody zgromadzona jest w dużych

Plan Rozwoju Lokalnego Powiatu Kieleckiego

zbiornikach np. Chańcza – 24 220 tys. m³, co stanowi 36,4 % objętości retencjonowanej w skali województwa. Pojemność urządzeń małej retencji na terenie powiatu kształtuje się następująco:

- retencja w zbiornikach wodnych (6 271 tys. m³) – 42,4 % w skali województwa,
- retencja w stawach rybnych (1 561 tys. m³) – 5,7 % w skali województwa.

Do naturalnych form retencji należą również retencja korytowa i dolin rzecznych. Budowa stopni wodnych na rzekach reguluje prędkość przepływu, zatrzymuje wysoką wodę, a także stwarza możliwość uzyskania odpowiedniego przepływu w okresach suszy. Na rzekach powiatu kieleckiego istnieje 57 budowli typu jaz, zastawka, przepust piętrzący i inne.

Zbiorniki wodne służące głównie rekreacji powstają w wyniku rekultywacji terenów objętych odkrywka eksploatacją złóż. Zaliczyć do nich można wyrobiska w:

- Sukowie o pow. 36,0ha (gm. Daleszyce),
- Mostach o pow. 13,0ha (gm. Chęciny),
- Tokarni o pow. 6,0ha (gm. Chęciny),
- Brzezinach o pow. 50,0ha i 7,0ha (gm. Morawica).

2.4.3 Atrakcje turystyczne

Przyroda i niezwykle zabytki kultury na terenie powiatu kieleckiego sprawiają, iż region jest niezwykle atrakcyjny turystycznie i cieszy się popularnością wśród turystów. Szczególną wartość przedstawiają zabytki sakralne takie jak Klasztor Misjonarzy Oblatów – Sanktuarium Relikwii Krzyża Świętego na Świętym Krzyżu, Klasztor Bernardynek w Świętej Katarzynie, gołoborze czyli rumowisko skalne oraz Muzeum Przyrodniczo – Leśne Świętokrzyskiego Parku Narodowego.

Na terenie powiatu występuje wiele obiektów, które są atrakcjami turystycznym o znaczeniu ogólnopolskim. Zaliczyć do nich należy zamki, a właściwie ich ruiny zachowane w różnym stanie, w tym:

- w Chęcinach ruiny zamku królewskiego z przełomu XIII i XIV w.,
- w Rembowie, gm. Raków, ruiny zamku z XIV w., z którego do dziś zachowały się na wzgórzu resztki fundamentów budowli,
- w Bodzentynie, ruiny zamku z XIV w.,
- w Maleszowej, gm. Pierzchnica, ruiny zamku z XVII w. z dobrze zachowanym fragmentem muru i piwnicami,
- w Podzamczu Piekoszowskim, gm. Piekoszów ruiny pałacu magnackiego z XVII w.

Przez teren powiatu prowadzi szlak turystyczny, przy którym zlokalizowane są cenne obiekty sakralne z najbardziej znanym i uznawanym za najstarszy Klasztor Misjonarzy Oblatów na Świętym Krzyżu, który w 2006 r. był miejscem obchodów tysiąclecia życia monastycznego, a także:

- pobernardyński zespół klasztorny XV w. w Św. Katarzynie,
- zespół klasztorny Franciszkanów XIV w. w Chęcinach,
- pobernardyński zespół klasztorny XVII w. w Piotrkowicach.

Na uwagę zasługują osobliwości przyrody, wśród których wymienić należy:

- dąb Bartek liczący około 1000 lat,
- rumowisko skalne – gołoborze, w Górach Świętokrzyskich,

Plan Rozwoju Lokalnego Powiatu Kieleckiego

- rezerwaty bagienne: Białe Ługi, Słopiec, Górna Krasna,
- odsłonięcia skalne w wąwozach: Pręgowiec, Dule,
- rezerwaty geologiczne,
- jaskinie: Raj, Piekło, Zbójcecka, Chelosiowa Jama. Jaskinia Raj jest udostępniona dla wszystkich turystów, którzy chcą podziwiać jedyne w swoim rodzaju stalagmity i stalaktyty, a także zbiory Wystawy Geologicznej.

W miejscowości Tokarnia funkcjonuje Park Etnograficzny Muzeum Wsi Kieleckiej, który ma za zadanie zachowanie najcenniejszych zabytków budownictwa wiejskiego i małomiasteczkowego Kielecczyny oraz prezentowanie ich w otoczeniu zbliżonym do pierwotnego. Poza tym skansen przedstawia obiekty w naturalnych zespołach osadniczych, fragmenty wsi, w których zagrody stanowiące warsztat pracy rolnika sąsiadowały z obiektami przemysłu wiejskiego, takimi jak młyn, wiatrak, kuźnia. Obiektami użyteczności były też karczmy, szkoły, sklepy, kościoły, a także plebanie, dwory i folwarki dworskie. W Bodzentynie Muzeum Wsi Kieleckiej posiada Punkt Etnograficzny, gdzie można obejrzeć Zabytkową Zagrodę Cześnikiewiczów.

W wielu innych gminach powiatu można także trafić do muzeów dla przykładu w Obłęgorku Gm. Strawczyn jest Muzeum H. Sienkiewicza, w Nowej Słupi Muzeum Starożytnego Hutnictwa Świętokrzyskiego gm. Morawica, a w Chałupkach funkcjonuje Ośrodek Tradycji i Garncarstwa.

Na terenie powiatu Kieleckiego występują również unikalne, charakterystyczne tylko dla regionu świętokrzyskiego pozostałości zakładów przemysłowych Staropolskiego Zagłębia Przemysłowego. Jednymi z bardziej malowniczych są ruiny wielkiego pieca w Samsonowie. Występujące na tym terenie rudy żelaza, wielkie kompleksy leśne i nadające się do spiętrzenia rzeki spowodowały rozwój górnictwa, hutnictwa i zakładów przerobu żelaza. Również w miejscowości Bobrza, Gm. Miedziana Góra można podziwiać zachowane do czasów współczesnych części Zakładu Wielkopieczowego z układem wodnym.

2.4.4. Kopaliny

Na terenie powiatu kieleckiego według stanu na koniec września 2008 roku udokumentowano 197 złóż. Eksploatowanych jest 41 złóż, w tym 21 złóż wapieni, dolomitów i piaskowców. Wydobywane na terenie powiatu kopaliny wykorzystywane są w budownictwie, przede wszystkim drogowym. Wydobywane są również gipsy i anhydryty, surowce ilaste, a także kruszywa naturalne. Oprócz piasków dla budownictwa i drogownictwa w formie złóż występują piaski szklarskie, a także piaski do produkcji betonu komórkowego i piaski do produkcji cegły wapienno - piaskowej. Kopaliny odgrywają dużą rolę i mają istotny wpływ na gospodarkę. Nie eksploatowanych jest 156 złóż.

2.4.5. Gospodarka wodno – ściekowa

Mieszkańcy powiatu korzystają z wody dobrej jakości, w większości pochodzącej ze studni głębinowych. Na terenie powiatu kieleckiego (w całości lub częściowo) znajdują się następujące zbiorniki wód podziemnych:

Plan Rozwoju Lokalnego Powiatu Kieleckiego

- GZWP nr 417 Kielce o powierzchni 42 km² i zasobach dyspozycyjnych 1 800 m³/h typu szczelinowo – krasowego zalegający w wapieniach i dolomitach środkowo i górnokarbońskich,
- GZWP nr 414 Zagnańsk o powierzchni 219,6 km² i zasobach dyspozycyjnych 1 700 m³/h. Zbiornik typu szczelinowo – porowego zalegający w piaskowcach i mułowcach dolno i środkowotriasowych,
- GZWP nr 418 Gałęzice – Bolechowice – Borków o powierzchni 103 km² i zasobach dyspozycyjnych 1 792 m³/h. Zbiornik typu szczelinowo – krasowego zalegający w wapieniach i dolomitach środkowodewońskich,
- GZWP nr 419 Bodzentyn o powierzchni 52 km² i zasobach dyspozycyjnych 364 m³/h. Zbiornik typu szczelinowo – krasowego zalegający w wapieniach i dolomitach środkowo- górnodewońskich,
- GZWP nr 416 Małogoszcz o powierzchni 242 km² i zasobach dyspozycyjnych 1 700 m³/h. Zbiornik typu szczelinowo – krasowego zalegający w wapieniach i marglach górnourajskich.

Ścieki zarówno komunalne jak i przemysłowe oczyszczane są w 28 oczyszczalniach komunalnych zlokalizowanych w poszczególnych gminach powiatu kieleckiego. Przeważają oczyszczalnie mechaniczno - biologiczne. W poszczególnych gminach powiatu kieleckiego funkcjonuje 149 przydomowych oczyszczalni oraz 16 562 przydomowych zbiorników bezodpływowych (dane z ankiet gmin). Od 2003 roku wybudowano cztery nowe oczyszczalnie w gminie Daleszyce (Szczecno, Marzysz), Pierzchnica (Drugnia) i Górno (Cedzona). W okresie tym zlikwidowano jedną oczyszczalnię ścieków w gminie Górno - msc. Leszczyny. Rozbudowę zakończono w: Morawicy, Strawczynie, Daleszycach, Piekoszowie. Planowane do rozbudowy są oczyszczalnie w: Bielinach, Radkowicach (gm. Chęciny), Łagowie, Mniowie, Rudkach (gm. Nowa Słupia), Rakowie. Oczyszczalnie projektowane to: Korczyn gm. Strawczyn, Chańcza gm. Raków, Wola Szczygielkowa gm. Bodzentyn, Skrzelczyce oraz Chebddie gm. Pierzchnica.

2.4.6. Gospodarka odpadami

Zgodnie z przepisami prawa, gospodarkę odpadami w gminach prowadzą gminy lub utworzone przez nie jednostki. Zorganizowanym odbiorem zmieszanych odpadów komunalnych w latach 2004-2006 objęci byli mieszkańcy poszczególnych gmin powiatu kieleckiego:

- Miasto i Gmina Bodzentyn, 100% - 11825 mieszkańców,
- Gmina i Miasto Chęciny, 70% - ok. 10265 mieszkańców,
- Miasto i Gmina Chmielnik, 100% - 11600 mieszkańców,
- Gmina Bieliny, 75% - ok. 7438 mieszkańców,
- Miasto i Gmina Daleszyce, 100% - ok. 14600 mieszkańców,
- Gmina Górno, 100% - 13200 mieszkańców,
- Gmina Łagów, 100% - 7157 mieszkańców,
- Gmina Łopuszno 100% - ok. 9118 mieszkańców,
- Gmina Masłów, 66% - ok. 6253 mieszkańców,

Plan Rozwoju Lokalnego Powiatu Kieleckiego

- Gmina Miedziana Góra, 59% - ok. 5849 mieszkańców,
- Gmina Mniów, 100% - 9294 mieszkańców,
- Gmina Morawica, 95% - ok. 12456 mieszkańców,
- Gmina Nowa Słupia, 70% - 7731 mieszkańców,
- Gmina Piekoszów, 75% - ok. 11368 mieszkańców,
- Gmina Pierzchnica, 64% - ok. 3064 mieszkańców,
- Gmina Raków, 20%, - ok. 1188 mieszkańców,
- Gmina Sitkówka – Nowiny, 70% - ok. 4849 mieszkańców,
- Gmina Strawczyn, 100% - 9748 mieszkańców,
- Gmina Zagnańsk, 100% - 12575 mieszkańców.

(dane przygotowane w oparciu o sprawozdania gminne przesłane w 2007 r.)

Reasumując, zorganizowanym odbiorem zmieszanych odpadów komunalnych objętych jest ok. 83% mieszkańców powiatu. W większości gmin stosuje się więcej niż jeden sposób zbierania zmieszanych odpadów komunalnych. W gminach Chmielnik, Daleszyce i Górnio odpady zbierane są do kontenerów zbiorczych (KP-7 o pojemności 7,5m³) rozstawionych na terenie poszczególnych miejscowości oraz do pojemników przydomowych (110 i/lub 1100dm³) lub do worków. W gminach: Łopuszno, Masłów, Miedziana Góra i Mniów stosowane są dwa systemy zbierania odpadów tj. do kontenerów zbiorczych oraz z segregacją „u źródła” do pojemników lub worków. Zbieranie odpadów jedynie do kontenerów zbiorczych prowadzone jest w Gminie Raków.

Co raz częściej odpady są segregowane. Selektywną zbiórkę odpadów opakowaniowych tj. przede wszystkim szkła, tworzyw sztucznych, metali, papieru i tektury prowadzi się na terenie 16 gmin powiatu kieleckiego (poza gminami: Łopuszno, Pierzchnica i Raków). Odpady te zbierane są w przystosowanych do tego celu pojemnikach lub workach:

- pojemniki typu „Igloo” o poj. 1, 1,4 i 2,6m³;
- pojemniki 1,1m³;
- pojemniki do segregacji odpadów tzw. „borowiki” – gniazda pojemnikowe na szkło, tworzywa sztuczne i metale (Gmina Miedziana Góra);
- system workowy i pojemnikowy (gminy: Mniów, Morawica, Piekoszów i Zagnańsk).

Podstawowym sposobem unieszkodliwiania odpadów komunalnych w powiecie kieleckim jest ich składowanie na składowiskach zlokalizowanych w powiecie i poza jego granicami. Składowiska odpadów w Promniku, gm. Strawczyn i w Przededworzu, gm. Chmielnik spełniają wymogi przepisów. Składowiska: Janik, gm. Kunów oraz Pociuszka, gm. Staszów (położone poza powiatem kieleckim) zostały w drodze administracyjnej zobowiązane do dostosowania funkcjonowania do wymogów przepisów ustawy o odpadach.

2.4.7. Energia odnawialna

Wykorzystanie energii stanowi jedną z podstawowych przesłanek rozwoju gospodarczego, społecznego i poprawy jakości życia. Zapotrzebowanie na energię nieustannie rośnie, a problem zaspokajania potrzeb energetycznych jest stale aktualny.

Plan Rozwoju Lokalnego Powiatu Kieleckiego

Obecnie głównym źródłem energii odnawialnej w kraju jest biomasa i energia wodna. Natomiast energia geotermalna, wiatru i promieniowania słonecznego mają mniejsze znaczenie.

Na terenie gminy Miedziana Góra powstały wieże elektrowni wiatrowej w sołectwie Ćmińsk Rządowy - 8 o mocy 75 kW i w sołectwie Przyjmo - 2 o 100 i 250 kW. Pozyskana energia przesyłana jest do krajowej sieci energetycznej.

Pewne tradycje na terenie powiatu ma energetyka wodna. Budowa elektrowni wodnych i towarzyszących im budowli jest bardzo korzystna zarówno ze względów ekologicznych, jak i ekonomicznych. W obrębie zapór i jazów, na skutek spiętrzenia wody, w zasięgu cofki i jak również na znacznie większym obszarze otaczającym siłownie wodne, powstają zróżnicowane ekosystemy, a w konsekwencji polepszają się stosunki gruntowo-wodne. Obecnie kilkanaście młynów wodnych jest niewykorzystywanych bądź znajdujących się w stanie ruiny. Gminy czynią starania, aby powrócić do wykorzystywania energii wodnej. W powiecie kieleckim funkcjonuje 7 małych elektrowni wodnych (MEW), planowana jest budowa kolejnych 9. Wśród funkcjonujących wymienić należy zlokalizowane w gminach:

- Morawica na rzece Czarna Nida (zespół 3 turbin, maksymalna moc turbiny wynosi 50 kW, minimalna moc to 10 kW),
- Górnio na rzece Lubrzanka (2 turbiny, jeden generator posiada moc 55 kW, drugi 18,5 kW),
- Daleszyce na rzece Czarna Nida - elektrownia pracuje dla potrzeb młyna wodnego (moc 10 kW) oraz na rzece Lubrzance (2 turbiny o mocy 18 kW),
- Chęciny na rzece Czarnej Nidzie (2 turbiny, przy przepływie wody Q_1 moc jednej 27 kW, drugiej 25,0 kW),

a także elektrownię wodną o mocy 5 kW zlokalizowaną na rzece Bobrza w Gm. Miedziana Góra. Wyprodukowana w niej energia wykorzystywana jest wyłącznie na potrzeby właściciela (do oświetlenia posesji i wspomagania ogrzewania).

Najlepszym, dotychczas jeszcze niewykorzystanym, miejscem lokalizacji małej elektrowni wodnej jest zapora na zbiorniku Chańcza.

Na terenie powiatu kieleckiego coraz częściej instalowane są kolektory słoneczne, stanowiące alternatywne źródło energii. Montowane są one zarówno przez osoby prywatne jak i firmy. Również Powiat Kielecki w modernizowanym budynku pod potrzeby Młodzieżowego Ośrodka Wychowawczego w Rembowie zainstalował kolektory słoneczne, a kolejne przewidziane są na projektowanej hali sportowej w Chmielniku. W Chmielniku, mieszkańcy osiedla Dygańskiego zawiązali komitet do budowy kolektorów wraz z niezbędnymi instalacjami na budynkach jednorodzinnych. Energię słoneczną wykorzystuje się również do zasilania automatycznych urządzeń (oświetlenie, telefony awaryjne, przekaźnikowe stacje telekomunikacyjne itp.). Przykładem na terenie powiatu mogą być panele fotowoltaniczne wykorzystywane do zasilania sygnalizacji drogowej w miejscowości Ćmińsk Kościelny (droga krajowa).

Największe szanse rozwoju posiada obecnie energetyczne wykorzystywanie biomasy (drewno z szybko rosnących drzew i krzewów, słomy zbóż i rzepaku). Na terenie powiatu kieleckiego rośliny na biomasę uprawiane są w gminie Morawica (topinambur - 3ha, trzcina chińska - 1,5ha, róża bezkolcowa - 0,5ha) i Piekoszów (wierzba energetyczna - 120,00ha).

Również Powiatowy Zakład Usług Starostwa Powiatowego w Kielcach realizuje program promocji odnawialnych źródeł energii. W 2003 roku w Podzamczu gm.

Plan Rozwoju Lokalnego Powiatu Kieleckiego

Chęciny powstało Centrum Promocji Paliw Odnawialnych. Na powierzchni 3ha założono matecznik wierzby energetycznej. Aktualnie wierzba obsadzonych jest 7,5ha, a docelowo planuje się obsadzenie obszar o powierzchni około 30ha. Oprócz matecznika Centrum prowadziło szkolenia dla rolników zainteresowanych produkcją roślin energetycznych, w szczególności wierzby ściśle współpracując przy realizacji tego zadania ze Świętokrzyskim Centrum Innowacji i Transferu Technologii w Kielcach. Przeszkolonych zostało 2 380 rolników i członków ich rodzin.

Ponadto, instalowanych jest coraz więcej kotłowni na biomasę (np. w Klasztorze w Piotrkowicach - kocioł pirolityczny, kotłownia w Zakładzie Rzeźniczo-Wędliniarskim Józef Bartos w Piekoszowie, piece na biomasę w domach jednorodzinnych. W gminie Mniów powstaje kotłownia na biomasę dla szkoły podstawowej w Zaborowicach. Powiat Kielecki rozpoczął przygotowania do realizacji partnerskiego zadania, w którym z odpadów pochodzących z zakładów przetwórstwa mięsa wytwarzana będzie energia przeznaczona bądź na potrzeby grzewcze, bądź do zasilania linii energetycznych.

2.5 Gospodarka

2.5.1 Rolnictwo

Jak już wspomniano we wstępie na terenie powiatu kieleckiego przeważają grunty niskich klas bonitacyjnych. Z uwagi na zróżnicowane klasy gruntów oraz rozdrobnienie gospodarstw, rolnictwo w poszczególnych gminach nie jest w jednakowym stopniu rozwinięte. Mniejsze znaczenie dla gospodarki rolnictwo odgrywa w gminach sąsiadujących z miastem Kielce. W innych gminach ma istotne znaczenie.

Często stanowi jedyne źródło utrzymania ludności

Ilość gospodarstw rolnych w poszczególnych gminach.:

- Bieliny 2 926
- Bodzentyn 2 500
- Chęciny 2 000
- Chmielnik 2 012
- Daleszyce 2 850
- Górnio 2 238
- Łagów 842
- Łopuszno 1 552
- Masłów 1 337
- Miedziana Góra 1 230
- Mniów 6 109
- Morawica 1 910
- Nowa Słupia 2 206
- Piekoszów 2 468
- Pierzchnica 1 483
- Raków 1 500
- Sitkówka- Nowiny 424
- Strawczyn 1 810
- Zagnańsk 1 739

Plan Rozwoju Lokalnego Powiatu Kieleckiego

Mieszkańcy powiatu utrzymujący się z gospodarstw rolnych podlegają ubezpieczeniu społecznemu w Kasie Rolniczego Ubezpieczenia Społecznego. Liczba osób ubezpieczonych w KRUS w 2008 roku wg gmin:

- Bieliny 1 237
- Bodzentyn 1 451
- Chęciny 435
- Chmielnik
- Daleszyce 899
- Górno 1 233
- Łagów 1 298
- Łopuszno 1138
- Masłów 537
- Miedziana Góra 279
- Mniów
- Morawica 545
- Nowa Słupia 1 015
- Piekoszów 471
- Pierzchnica 690
- Raków 977
- Sitkówka- Nowiny 78
- Strawczyn 858
- Zagnańsk 248

Rolnicy z terenu powiatu kieleckiego prowadzący uprawę swoich gruntów rolnych korzystają z dopłat bezpośrednich do gospodarstw realizowanych przez Agencję Restrukturyzacji i Modernizacji Rolnictwa. W roku 2007 złożonych zostało 18 350 wniosków. Jest to ilość porównywalna do ilości wniosków składanych w latach ubiegłych.

2.5.2 Przedsiębiorczość

Według danych Urzędu Statystycznego w Kielcach (stan na 31.12.2007 roku) w powiecie kieleckim funkcjonowały 12 523 podmioty gospodarcze. Zdecydowaną większość podmiotów gospodarczych stanowią jednostki sektora prywatnego (ok.73,17%), pozostałe należą do sektora publicznego.

Powiat kielecki	ogółem	Podmioty gospodarcze - stan w dniu 31.12.2007 r.			
		sektor		przedsiębiorstwa państwowe	spółdzielnie
		publiczny	prywatny		
	12 523	450	12 073	1	60

Źródło: Dane Urzędu Statystycznego w Kielcach.

Plan Rozwoju Lokalnego Powiatu Kieleckiego

Wśród 12 523 podmiotów gospodarczych najczęściej działa w zakresie handlu i napraw, następne w kolejności to: obsługa nieruchomości i firm, przemysł, budownictwo, transport, gospodarka magazynowa i łączność, ochrona zdrowia i opieka socjalna, rolnictwo, łowiectwo i leśnictwo, oraz usługi hotelarskie i restauracyjne.

Rodzaj działalności	Liczba podmiotów gospodarczych
Sektor publiczny - podmioty gospodarki narodowej ogółem	450
państwowe i samorządowe jednostki prawa budżetowego ogółem	338
przedsiębiorstwa państwowe	1
spółki handlowe	7
spółki handlowe z udziałem kapitału zagranicznego	0
państwowe i samorządowe jednostki prawa budżetowego, gospodarstwa pomocnicze	3
Sektor prywatny - podmioty gospodarki narodowej ogółem	12 073
osoby fizyczne prowadzące działalność gospodarczą	10 565
spółki handlowe	270
spółki handlowe z udziałem kapitału zagranicznego	47
spółdzielnie	60
fundacje	10
stowarzyszenia i organizacje społeczne	350

Źródło: Dane Urzędu Statystycznego w Kielcach.

Podstawę działalności gospodarczej prowadzonej w powiecie stanowią małe podmioty zatrudniające do 9 osób - te zaś są najbardziej podatne na wszelkie dekonstrukcje.

Podmioty gospodarki narodowej	
Podmioty wg klas wielkości	
ogółem	12 523
0 – 9	11 885
10 – 49	569
50 – 249	64
250 - 999	5
1000 i więcej	0

Źródło: Dane Urzędu Statystycznego w Kielcach.

W 2008 roku, 29 przedsiębiorców posiadało koncesję na eksploatację kopalni z 41 złóż położonych na terenie powiatu kieleckiego.

Z uwagi na brak rozwiniętego przemysłu, to małe i średnie firmy odgrywają w naszym powiecie istotną rolę w kreowaniu miejsc pracy, stwarzając przy tym możliwości zatrudnienia osobom o stosunkowo niskich kwalifikacjach. Najwięcej do

Plan Rozwoju Lokalnego Powiatu Kieleckiego

zrobienia w zakresie rozwoju małych i średnich przedsiębiorstw mają samorządy gminne. Można powiedzieć, że praktycznie każde działanie gminy ma bezpośredni lub pośredni wpływ na lokalne firmy.

Nie wszystkie gminy mają wyznaczone tereny inwestycyjne.

2.5.3 Turystyka

W regionie Gór Świętokrzyskich istnieją znakomite warunki dla rozwoju ruchu krajoznawczego, poczynając od turystyki aktywnej, a kończąc na wciąż niewykorzystanym, sektorze turystyki biznesowej i konferencyjnej. Warto również zwrócić uwagę na rozwijający się intensywnie segment turystyki sezonowej, w tym konkretnym przypadku, turystyki zimowej. W powiecie kieleckim funkcjonuje obecnie kilka wyciągów narciarskich:

- Krajno – Zagórze, stok Sabat o długości ponad 700m i szerokości 50m, naśnieżany, oświetlony, z wypożyczalnią sprzętu sportowego i szkółką narciarską,
- w Mąchocicach na północno – zachodnim zboczu góry Radostowej, trasa długości 800m i różnicy poziomów 105m o zróżnicowanej konfiguracji i szerokości trasy 50- 200m, oświetlony,
- Tumlin – Podgród, zbocze Góry Łajscowej (Wajsowa). Funkcjonują tam dwa niezależne, oświetlone, ratrakowane stoki narciarskie ze sztucznym naśnieżaniem z dwoma wyciągami narciarskimi 450m i 280m. Na miejscu znajduje się wypożyczalnia nart. Latem możliwość jazdy na nartorolkach oraz desce snowboardowej na kółkach (mountainbording).
- Widelki - na górze Małzna, trasa o długości 650m przy różnicy poziomów 104m i szerokość 54m. Wyciąg jest ratrakowany i oświetlony.
- Niestachów – na zboczu góry Otrocz znajdują się cztery wyciągi narciarskie o długościach: 450m., różnica poziomów 65m, średnie nachylenie 15%; 400m, różnica poziomów 61m, średnie nachylenie 15%, 120m, różnica poziomów 20m, średnie nachylenie 12%, 60m, różnica poziomów 6m, średnie nachylenie 10%. Stoki oświetlone i ratrakowane, funkcjonuje wypożyczalnia sprzętu.
- Bodzentyn – na górze Miejskiej przygotowany jest najnowszy w powiecie kieleckim stok narciarski o długości trasy około 600m.

Przez teren powiatu kieleckiego przebiega ponad 230km tras rowerowych, które ułatwiają poznanie atrakcji turystycznych naszego regionu.

1. Szlak rowerowy czerwony „Przez Góry Świętokrzyskie”, długość 43,5km. Przebieg: Cedzyna – Ciekoty - Św. Katarzyna – Bodzentyn – Nowa Słupia
2. Szlak rowerowy „W drodze na Święty Krzyż” - długość: 36km. Przebieg: Huta Szklana – Bartoszowiny - Lechów - Makoszyn – Bieliny – Porąbki - Kakonin - Huta Podłysica - Huta Szklana - Św. Krzyż. Ścieżkę można przebyć także w odwrotnym kierunku skręcając w Szklanej Hucie w kierunku miejscowości Huta Podłysica.
3. Szlak rowerowy „Na ścieżkach historii gminy Bieliny”, długość: 15km. Przebieg: z Lechowa do Jaźwiny przez Czaplów, Bieliny, Huta Podłysica, Huta Nowa, Jaźwiny.
4. Szlak rowerowy czarny „Nad wodę, na plażę”, długość 6,5 km. Przebieg: Kielce - Góra Szydłowska - Nowy Folwark - Domaszowice – Wola Kopcowa, Cedzyna,

Plan Rozwoju Lokalnego Powiatu Kieleckiego

5. Ścieżka niebieska Ciekoty – Wola Kopcowa - „Żeromszczyzna, długość 11km. Przebieg: Wola Kopcowa – Mąchocice – Ciekowy,
6. Ścieżka niebieska Ciekoty – Koszarka, długość 12km. Przebieg: Ciekoty, Mąchocice Scholasteria, Masłów II, Dąbrowa Koszarka,
7. Szlak rowerowy zielony wokół Łagowa, długość 14,8 km. Przebieg: Łagów – Złota Woda – Orłowiny – Sędek – Łagów,
8. Ścieżka rowerowa niebieska wokół Piekoszowa, długość 40,8km. Przebieg: Piekoszów – Zawada – Gałęzie – Zajączków – Wesoła – Lasek – Łosienek – Lubno – Micigózd – Piekoszów,
9. Trasa Rowerowa: Karczówka – Piekoszów – Podzamcze Piekoszowskie, długość 16km,
10. Ścieżka rowerowa zielona Strawczyn i okolice, długość 36km. Przebieg: Strawczyn – Kuźniaki – Wólka Kłócka – Hucisko - Oblęgór - Oblęgorek – Chełmce - Pomnik - Strawczyn.

Rozwój turystyki generuje nowe miejsca pracy.

2.5.4 Agroturystyka

Dzięki walorom turystycznym, przyrodniczym i środowiskowym w powiecie kieleckim znacząco rozwija się agroturystyka. Według danych z gmin funkcjonuje 186 gospodarstw agroturystycznych oferujących różnorodne atrakcje dla swoich gości. Nie we wszystkich gminach powiatu kieleckiego funkcjonują gospodarstwa agroturystyczne. Najwięcej jest ich w gminie Bodzentyn. Ilość gospodarstw agroturystycznych w poszczególnych gminach przedstawia się następująco:

L.p.	Gmina	Ilość gospodarstw agroturystycznych
1	Bieliny	16
2	Bodzentyn	51
3	Chmielnik	23
4	Daleszyce	2
5	Łagów	14
6	Łopuszno	7
7	Masłów	5
8	Miedziana Góra	1
9	Mniów	1
10	Morawica	4
11	Nowa Słupia	25
12	Piekoszów	11
13	Pierzchnica	2

Plan Rozwoju Lokalnego Powiatu Kieleckiego

14	Raków	14
15	Sitkówka - Nowiny	1
16	Zagnańsk	9

2.6 Rynek pracy i bezrobocie

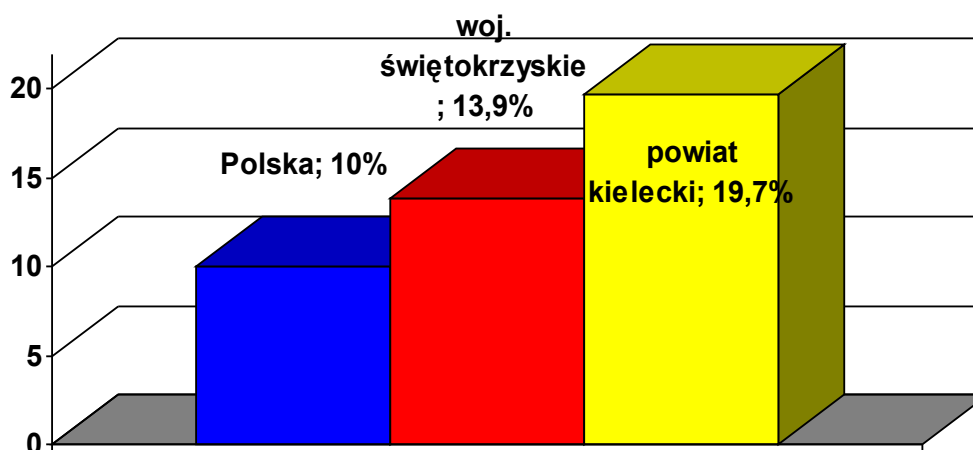
Kluczowym problemem gospodarczym i społecznym w powiecie kieleckim jest wysoki stopień bezrobocia. Zmiany zróżnicowania dochodów gospodarstw domowych przejawiają się w dalszym ciągu brakiem poprawy warunków i jakości życia większości jego mieszkańców.

Liczba bezrobotnych zarejestrowanych w PUP w Kielcach z terenu powiatu kieleckiego na dzień 30.06.2008 roku wynosiła 13 550 osób w tym:

- 7 278 kobiet tj. 53,71% w stosunku do ogółu osób,
- 6 119 osób bezrobotnych w wieku do 25 roku życia tj. 45,15%,
- 1 276 osób bezrobotnych z prawem do zasiłku tj. 9,41%,
- 36 osób bezrobotnych niepełnosprawnych tj. 0,26%.

W porównaniu do stanu na koniec czerwca 2007 roku liczba osób bezrobotnych w powiecie kieleckim była niższa o 976 osób, tj. o 6,7%.

Stopę bezrobocia w powiecie kieleckim w maju 2008 roku na tle bezrobocia w kraju i w województwie świętokrzyskim przedstawia poniższy wykres:



Źródło: Dane Urzędu Statystycznego w Kielcach.

Jak widać stopa bezrobocia na koniec maja 2008 roku w powiecie kieleckim znacząco przewyższa wartość krajową i wojewódzką, co świadczy o dużym problemie rynku pracy.

Plan Rozwoju Lokalnego Powiatu Kieleckiego

Bez pracy najczęściej pozostają ludzie młodzi. W końcu czerwca 2008 roku, bezrobotnych z obszaru powiatu kieleckiego w wieku 25 - 34 lata zarejestrowanych było 4 090 osób, tj. 30,18% w stosunku do ogółu.

Kolejną grupę stanowią bezrobotni w wieku 45-54 lata, których zarejestrowano 3 076 osób, tym samym udział tej grupy w bezrobociu wyniósł 22,70%.

Udział bezrobotnych w pozostałych grupach wiekowych:

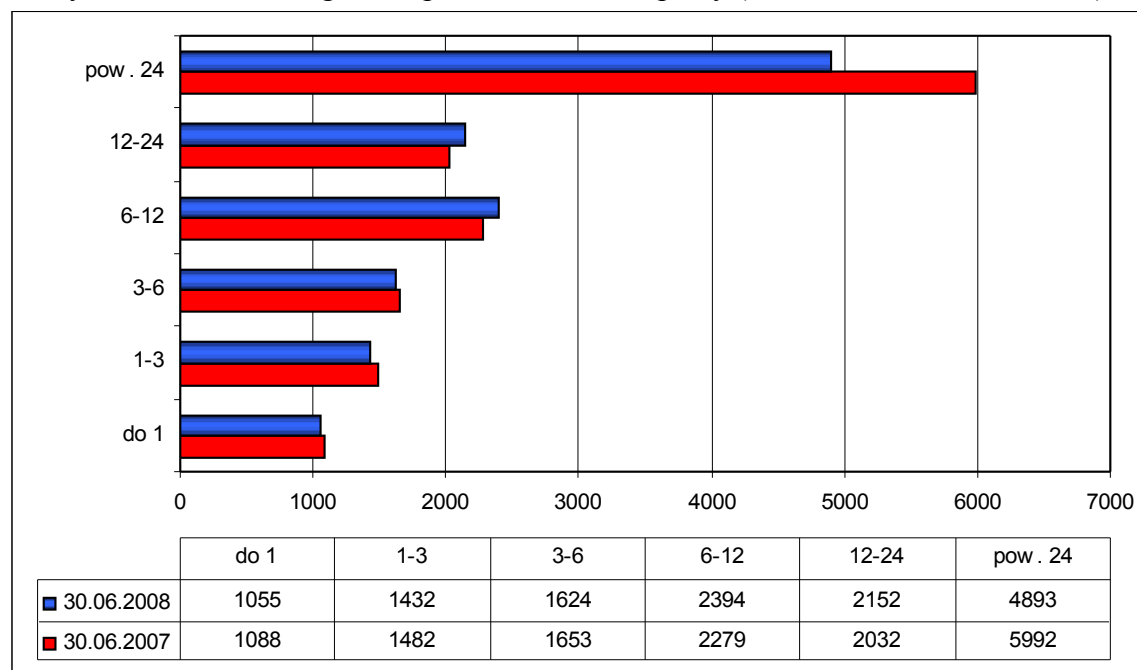
- 18 - 24 lata - 20,15% (2.731 osób),
- 35-44 lata - 20,05% (2.718 osób),
- 55-59 lat - 5,88% (797 osób),
- 60-64 lata - 1,01% (138 osób).

Wśród osób bezrobotnych zarejestrowanych, pochodzących z terenu powiatu zdecydowaną przewagę stanowili ludzie w wieku 18-44 lata. Ich liczba wynosiła 9 539 osób, co stanowiło 70,39% w stosunku do ogółu bezrobotnych.

Najwięcej osób bezrobotnych posiadało wykształcenie zasadnicze zawodowe – 4 378 osób tj. 32,30%, następnie gimnazjalne i poniżej – 4 049 osób tj. 29,88% ogółu, oraz policealne i średnie zawodowe – 2 893 osoby tj. 21,35%. Łącznie te grupy stanowiły - 83,54% w stosunku do ogółu bezrobotnych.

Najliczniejszą grupę spośród zarejestrowanych osób bezrobotnych z terenu powiatu kieleckiego w 2008 roku stanowią osoby długotrwale bezrobotne tj. powyżej 12 miesięcy, i jest ich 7 045 osób. Stanowiły one 51,99% w stosunku do ogółu zarejestrowanych osób bezrobotnych.

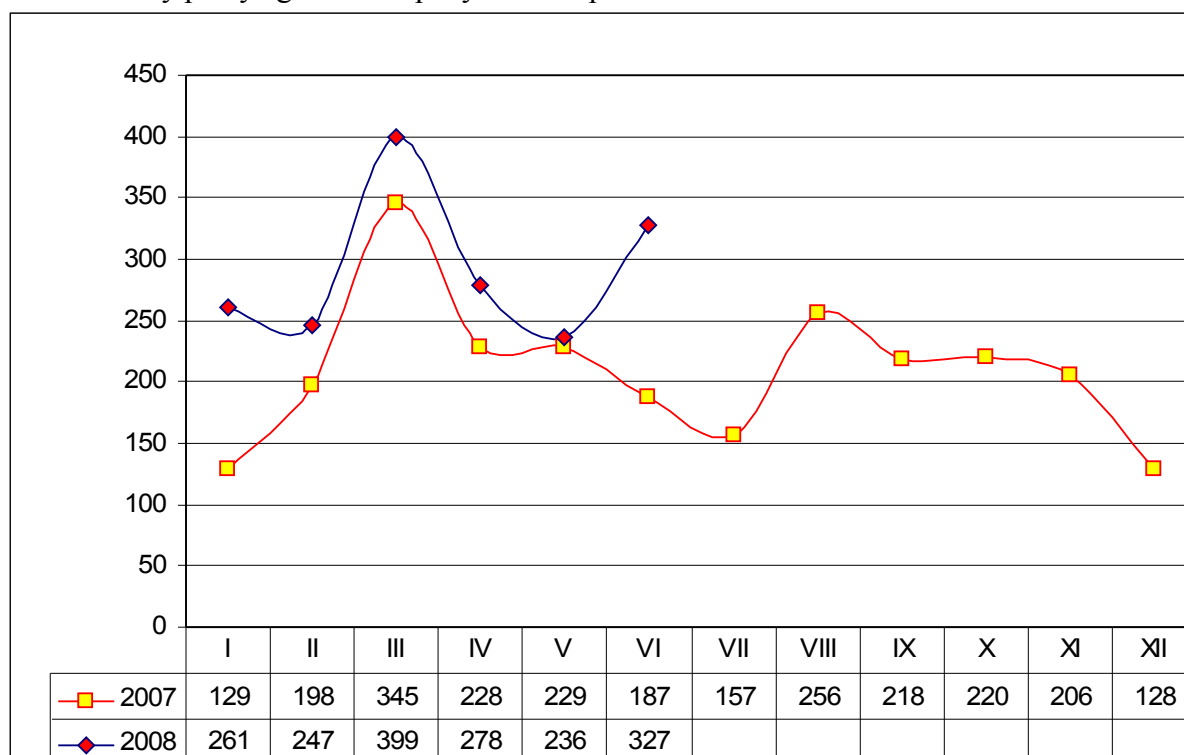
Osoby bezrobotne według czasu pozostawania bez pracy (czerwiec 2007 i 2008 roku).



Źródło: Dane PUP w Kielcach.

Na koniec czerwca 2008 roku Powiatowy Urząd Pracy w Kielcach dysponował 1 748 zgłoszonymi i pozyskanymi ofertami pracy z terenu powiatu kieleckiego. Tym samym odnotowano wzrost w porównaniu do 2007 roku o 432 oferty pracy.

Oferty pracy zgłoszone i pozyskane w powiecie kieleckim w latach 2007 – 2008.

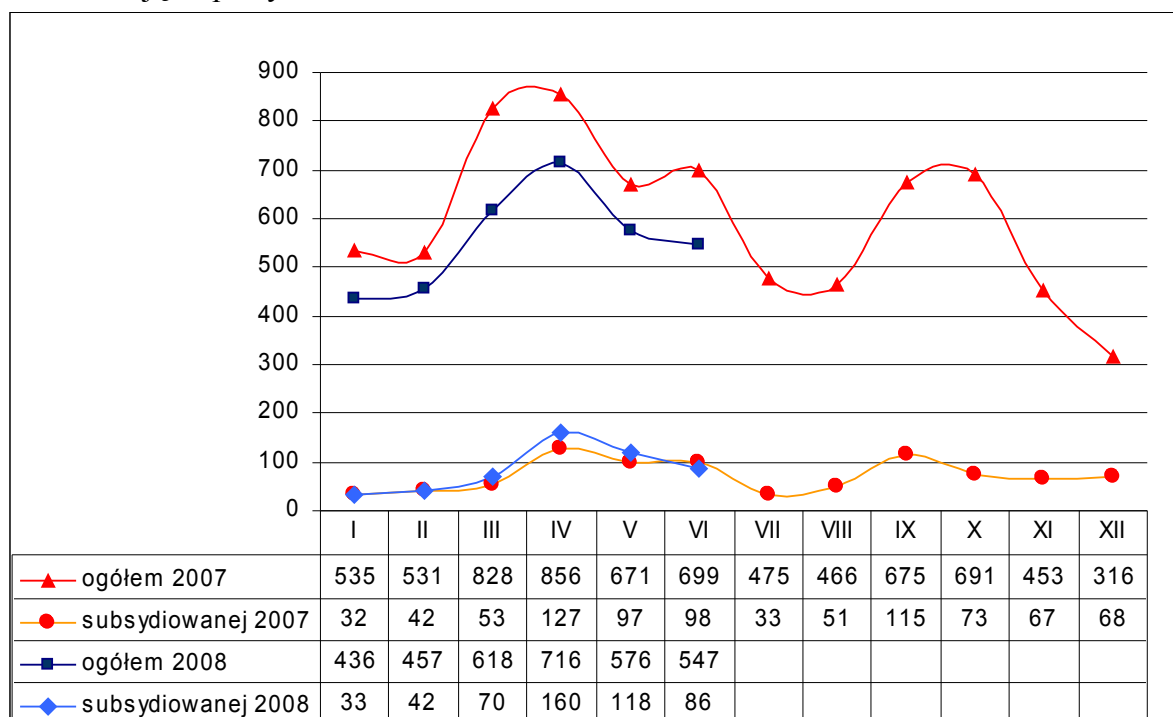


Źródło: Dane PUP w Kielcach.

W poszczególnych miesiącach 2008 roku, liczba ofert pracy była wyższa niż w analogicznych miesiącach 2007 roku.

Na koniec czerwca 2008 w powiecie kieleckim wyrejestrowano z powodu podjęcia pracy 3 350 osób (2007 – 4120 osób), w tym z powodu podjęcia pracy subsydiowanej 509 osób (2007 - 449 osób).

Podjęcia pracy w 2007 i 30.06.2008 roku.



Na przestrzeni 2008 roku pracę podjęły 3.350 osób bezrobotne na ogólną liczbę zarejestrowanych bezrobotnych 13 550 w tym:

- pracę niesubsydiowaną – 2 841 osób, tj. 84,80% ogółu podejmujących pracę,
- pracę subsydiowaną - 509 osób, tj. 15,19% ogółu podejmujących pracę, z tego:
 - prace interwencyjne - 189 osób,
 - roboty publiczne - 85 osób,

oraz udzielono:

- dotacji na utworzenie własnej działalności gospodarczej - 156 osobom,
- refundacji kosztów wyposażenia stanowiska pracy – 45 firmom na 58 stanowisk pracy.

W październiku 2008 roku podpisane zostało porozumienie Miastem Kielce i Powiatem Kieleckim w sprawie podziału Powiatowego Urzędu Pracy. Od 1 stycznia 2009 r. funkcjonował będzie PUP obsługujący wyłącznie mieszkańców powiatu kieleckiego, w nowo utworzonym urzędzie obsługiwani będą mieszkańcy Kielc.

2.7 Oświata

Powiat Kielecki jest organem prowadzącym dla szkół ponadgimnazjalnych, poradni psychologiczno – pedagogicznych i szkolnego schroniska młodzieżowego wraz z jego filiami. Od czasu utworzenia powiatów profil szkół uległ zmianom. Początkowo były to licea ogólnokształcące w Bodzentynie, Chmielniku, Łopusznie i Piekoszowie oraz Zespół Szkół Ponadpodstawowych w Chęcinach, Zespół Szkół Rolnicze Centrum Kształcenia Ustawicznego w Podzamczu Chęcińskim, Zasadnicza Szkoła Zawodowa

Plan Rozwoju Lokalnego Powiatu Kieleckiego

w Rudkach, Liceum Ekonomiczne w Rudkach, Zespół Szkół Zawodowych w Chmielniku, Zespół Szkół Leśnych w Zagnańsku. Po wprowadzeniu reformy systemu oświaty, niektóre szkoły przekazane zostały gminom, powiatowi pozostały to szkół ponadgimnazjalnych.

Większość przyjętych przez powiat generalnych założeń przy tworzeniu sieci szkół i zasad ich funkcjonowania została zweryfikowana przez rynek edukacyjny. Część kierunków nie zyskała zainteresowania uczniów, co spowodowało ich likwidację. Na rok szkolny 2008/2009 we wszystkich zespołach utworzono nowe kierunki kształcenia. Zespół Szkół Nr 2 w Chęcinach poszerzył ofertę kształcenia o kierunki rolnicze. Utworzono Technikum w Zespole Szkół Ponadgimnazjalnych Nr 1 w Bodzentynie oraz dwie Szkoły Policealne: w Zespole Szkół Ponadgimnazjalnych Nr 1 w Bodzentynie oraz Zespole Szkół Ponadgimnazjalnych Nr 5 w Łopusznie.

Wszystkie działania prowadzone są w celu zachęcenia młodzieży do uczęszczania do szkół których organem prowadzącym jest Powiat, a zlokalizowane są one bliżej miejsca zamieszkania młodzieży. Mimo podejmowanych działań na przestrzeni lat zasadniczo zmieniła się ilość uczniów w szkołach.

W roku szkolnym 2004/2005 naukę w szkołach powiatowych pobierało **2 524 uczniów** (w liceach - 906 uczniów, liceach profilowanych - 215 uczniów, technikach - 1182 uczniów, liceach zawodowych - 82 uczniów, zasadniczych szkołach zawodowych - 95 uczniów, szkołach policealnych - 44 słuchaczy). W roku szkolnym 2007/2008 w szkołach ponadgimnazjalnych powiatu kieleckiego kształciło się **2 055 uczniów** (926 w liceach ogólnokształcących, 920 w technikach, 103 w zasadniczych szkołach zawodowych, 106 w szkołach policealnych. Tym samym liczba uczniów zmniejszyła się o 469 uczniów.

Z dniem 1 stycznia 2008 roku prowadzenie Zespołu Szkół Leśnych w Zagnańsku przejęło Ministerstwo Rolnictwa i Ochrony Środowiska. Natomiast z dniem 31 sierpnia 2008 roku zlikwidowany został Zespół Szkół Nr 7 w Podzamczu gm. Chęciny. Przyczyną likwidacji było małe zainteresowanie kształceniem w zawodach rolniczych oraz duże koszty utrzymania rozległej bazy.

Aktualnie Powiat Kielecki jest organem prowadzącym licea ogólnokształcące, technika, zasadnicze szkoły zawodowe, licea uzupełniające, technikum uzupełniające i szkoły policealne.

Szkoły działają w ramach struktury organizacyjnej Zespołów, tj.

- Zespołu Szkół Ponadgimnazjalnych Nr 1 w Bodzentynie,
- Zespołu Szkół Nr 2 w Chęcinach,
- Zespołu Szkół Nr 3 w Chmielniku,
- Zespołu Szkół Ponadgimnazjalnych Nr 5 w Łopusznie,
- Zespołu Szkół Nr 8 w Nowej Słupi.

Na terenie powiatu kieleckiego funkcjonują także niepubliczne szkoły o uprawnieniach szkół publicznych, których organami prowadzącymi są: Zakład Doskonalenia Zawodowego w Kielcach, Towarzystwo Ekorozwoju w Radomicach, Centrum Kształcenia i Doskonalenia w Tarnobrzegu, Centrum Edukacyjne s.c. Jolanta i Cezary Dzioba w Siedlcach. W/w podmioty prowadzą: Licea Ogólnokształcące, Technika, Zasadnicze Szkoły Zawodowe i Szkoły Policealne.

Od 1 września 2008 r. na bazie internatu szkolnego Zespołu szkół Rolniczych Nr 7 zaczął funkcjonować Młodzieżowy Ośrodek Wychowawczy w Podzamczu, gmina

Plan Rozwoju Lokalnego Powiatu Kieleckiego

Chęciny. Realizowana jest również budowa Młodzieżowego Ośrodka Wychowawczego w Rembowie, gmina Raków, który rozpocznie działanie w roku 2009.

Powiat Kielecki jest również organem prowadzącym dla poradni psychologiczno - pedagogicznych:

- Poradni Psychologiczno-Pedagogicznej w Bodzentynie,
- Poradni Psychologiczno-Pedagogicznej w Chmielniku,
- Poradni Psychologiczno-Pedagogicznej w Piekoszowie.

Poradnie Psychologiczno – Pedagogiczne działające na terenie powiatu kieleckiego swym zasięgiem obejmują 19 gmin. Opieką psychologiczno – pedagogiczną otoczono 216 placówek oraz 40 931 dzieci i młodzieży w wieku od 0 do 18 lat. Poradnie Psychologiczno – Pedagogiczne posiadają 25 punktów konsultacyjnych w rejonie swojego działania, które obsługują merytoryczni pracownicy.

W 2006 roku zostało utworzone, na bazie istniejących schronisk, Powiatowe Szkolne Schronisko Młodzieżowe w Chęcinach z filiami w Bodzentynie, Łagowie, Nowej Słupi, Mącholicach Scholasterii i Strawczynie. W roku 2008 filia Powiatowego Szkolnego Schroniska Młodzieżowego w Strawczynie została przekazana do prowadzenia Gminie Strawczyn.

2.8 Pomoc społeczna

Pomoc społeczna ma na celu wsparcie osób i rodzin w przezwyciężeniu trudnych sytuacji życiowych, których nie są w stanie pokonać samodzielnie, podejmowanie działań zmierzających do życiowego usamodzielnienia się osób i rodzin oraz integracja ze środowiskiem. Ustawowym obowiązkiem powiatów i gmin jest prowadzenie działalności na rzecz pomocy społecznej.

Zadania z zakresu pomocy społecznej na terenie gmin realizowane są przez Gminne lub Miejsko - Gminne Ośrodki Pomocy Społecznej. Powiat natomiast świadczy pomoc za pośrednictwem: Powiatowego Centrum Pomocy Rodzinie, Rodzinnych Domów Dziecka, Rodzin Zastępczych i Domów Pomocy Społecznej.

Powiatowe Centrum Pomocy Rodzinie realizuje zadania z zakresu pomocy społecznej oraz przeciwdziałania przemocy w rodzinie jak również rehabilitacji społecznej osób niepełnosprawnych. Część zadań z przedmiotowego zakresu zleczanych jest do wykonania w drodze otwartych konkursów ofert.

Zadaniem powiatu jest zapewnienie opieki i wychowania dzieciom całkowicie lub częściowo pozbawionych opieki rodziców. Głównymi powodami odseparowania dzieci od rodziców biologicznych w okresie 2004-2007 na terenie powiatu kieleckiego były: alkoholizm jednego lub dwojga rodziców, zaniedbanie dziecka, w tym porzucenie, choroby przewlekłe, również psychiczne, pozostawienie noworodków lub dzieci w wieku niemowlęcym przez matki w szpitalu - po urodzeniu w szpitalu, śmierć rodziców, molestowanie seksualne oraz pobyt w zakładzie karnym.

W roku 2007 oraz I – szej połowie 2008r. odnotowano 8 przypadków umieszczenia dzieci w rodzinach zastępczych z powodu wyjazdu rodziców za granicę w celach zarobkowych. Powiatowe Centrum Pomocy Rodzinie w Kielcach pozyskuje kandydatów na rodziców zastępczych poprzez udział w akcjach oraz prowadzi nieodpłatne szkolenia dla osób zgłaszających gotowość do pełnienia funkcji rodziny zastępczej. Pierwsza grupa kandydatów odbyła szkolenie w roku 2005 - uczestniczyło

Plan Rozwoju Lokalnego Powiatu Kieleckiego

w nim 5 małżeństw (10 osób). W roku 2006 przeszkolono kolejną 10-osobową grupę kandydatów, natomiast w roku 2007 w szkoleniu uczestniczyło 6 rodzin (12 osób). Ponadto dwie rodziny odbyły szkolenie w Niepublicznym Katolickim Ośrodku Adopcyjno-Opiekuńczym w Kielcach. Obecnie kolejna grupa kandydatów - 8 rodzin, oczekuje na odbycie szkolenia.

Rodzinne Domy Dziecka to placówki opiekuńczo-wychowawcze, których zadaniem jest stworzenie właściwych dla prawidłowego rozwoju dzieci i młodzieży warunków wychowawczych, zdrowotnych i materialnych oraz umożliwienie prawidłowego przebiegu procesów rozwoju i socjalizacji.

W 2004 roku w powiecie kieleckim funkcjonowały 4 Rodzinne Domy Dziecka (RDD) zlokalizowane w następujących miejscowościach: Wola Kopcowa gm. Masłów, Jaworze gm. Zagnańsk, Raków i Wójtostwo gm. Daleszyce. W 2005 roku powstał kolejny dom w Zabłociu gm. Zagnańsk. Łącznie Powiat posiada w RDD 34 miejsca.

Rodziny zastępcze

Zdecydowana większość funkcjonujących na terenie powiatu kieleckiego rodzin zastępczych to rodziny spokrewnione. W roku 2004 funkcjonowało 106 rodzin tego typu, w których przebywało 148 dzieci, a w I połowie 2008r - 110 rodzin z 159 dzieci.

Mniej rozpowszechnione, choć w każdym roku stopniowo wzrasta ich liczba, są rodziny niespokrewnione z dzieckiem. W roku 2004 funkcjonowało 5 rodzin tego typu, w których przebywało 9 dzieci, a w I połowie 2008r. - 11 rodzin z 21 dziećmi.

W roku 2007 utworzono 3 rodziny zawodowe niespokrewnione z dzieckiem wielodzietne, w których umieszczono 18 dzieci, w I połowie 2008r. funkcjonowało już 5 rodzin zawodowych niespokrewnionych z dzieckiem wielodzietnych, w których przebywało 26 dzieci.

Na terenie powiatu kieleckiego funkcjonuje również jedna rodzina zastępcza o charakterze pogotowia rodzinnego. Od początku funkcjonowania pogotowia rodzinnego, czyli od 26 listopada 2003 r. do 30 czerwca 2008 r. w pogotowiu rodzinnym przebywało łącznie 18 dzieci.

Powiatowe Centrum Pomocy Rodzinie prowadzi dla potrzebujących objętych pomocą społeczną między innymi poradnictwo specjalistyczne prawne i psychologiczne.

Porady prawne udzielane są przez radcę prawnego od 2007 roku. Istnieje również możliwość otrzymania porad drogą elektroniczną. W 2007 roku zostało udzielonych 60 porad prawnych w zakresie: prawa rodzinnego, zabezpieczenia społecznego, ochrony praw lokatorów i prawa spółdzielczego, pomocy społecznej.

Porady psychologiczne udzielane są przez psychologa od października 2007 roku zarówno w poradniach, jak i w przypadku rodzin zastępczych psycholog udziela w wsparcia w miejscu zamieszkania rodziny. W okresie od 01.10.2007 r. do 31.12.2007 r. mieszkańcom powiatu kieleckiego udzielono 89 porad indywidualnych i 28 porad telefonicznych, natomiast w I połowie 2008 r. już 123 porad indywidualnych i 49 porad telefonicznych. Najczęściej sygnalizowanym problemem były sytuacje kryzysowe wynikające z bezradności wobec problemów wychowawczych, trudności dziecka w nauce, agresja, nadpobudliwość, kłopoty z koncentracją, zaburzone relacje w rodzinie, problemy emocjonalne, przemoc w rodzinie.

Plan Rozwoju Lokalnego Powiatu Kieleckiego

Zadania z zakresu pomocy społecznej w zakresie **interwencji kryzysowej** w powiecie kieleckim zlecone są dla Caritas Diecezji Kieleckiej. Najczęściej zgłaszanym problemem jest przemoc domowa, fizyczna i psychiczna, choroby, w tym psychiczne, niepełnosprawność i uzależnienia. W roku 2004 z usług interwencyjnych skorzystało 104 osoby. W roku 2005 - 574 osoby, w roku 2006 - 476 osób, a w roku 2007 - 672 osoby.

Proces usamodzielnienia oraz na kontynuowania nauki osobom opuszczającym całodobowe placówki opiekuńczo - wychowawcze i rodziny zastępcze.

W latach 2004 – 2007 procesem usamodzielnienia objętych było średnio 900 osób.

W okresie 15 maja 2008r. – 15 grudnia 2008r. pełnoletni wychowankowie rodzin zastępczych i placówek opiekuńczo - wychowawczych pochodzący lub zamieszkujący na terenie powiatu kieleckiego mogą skorzystać z dodatkowego wsparcia finansowego i specjalistycznego z realizowanego przez PCPR w partnerstwie z Powiatowym Urzędem Pracy w Kielcach projekcie pn. „Start w dorosłe życie”, współfinansowanym ze środków Europejskiego Funduszu Społecznego w ramach Programu Operacyjnego Kapitał Ludzki. Celem projektu jest pomoc w życiowym usamodzielnieniu i integracji ze środowiskiem pełnoletnich osób opuszczających rodziny zastępcze i placówki opiekuńczo-wychowawcze, w zakresie integracji zawodowej, społecznej, edukacyjnej i zdrowotnej oraz podniesienie poziomu aktywności zawodowej i zatrudnienia.

Zadaniem **Domów Pomocy Społecznej** jest zapewnienie całodobowej opieki dla osób samotnych, starszych, przewlekle chorych somatycznie i psychicznie oraz niepełnosprawnych. Na terenie powiatu kieleckiego funkcjonują 4 domy pomocy społecznej (DPS), w których ogółem znajdują się 353 miejsca:

- dwa publiczne domy pomocy społecznej, tj. Dom Pomocy Społecznej w Zgórsku gm. Sitkówka – Nowiny z Filią w Rudzie Strawczyńskiej i Dom Pomocy Społecznej w Łagiewnikach gm. Chmielnik,
- dwa domy pomocy społecznej niepubliczne, tj. Dom Pomocy Społecznej w Piekoszowie ul. Czarnowska 2a oraz Dom Pomocy Społecznej w Krajnie gm. Górnio,

DPS w Zgórsku z Filią w Rudzie Strawczyńskiej jest domem pomocy społecznej stałego pobytu przeznaczonym dla dzieci i młodzieży niepełnosprawnej intelektualnie. DPS posiada 130 miejsc, z tego:

- w Zgórsku – 96 miejsc
- w Rudzie Strawczyńskiej – 34 miejsca.

DPS w Łagiewnikach gm. Chmielnik przeznaczony jest dla osób dorosłych niepełnosprawnych intelektualnie. Zamieszkuje w nim 185 mężczyzn, w tym 47 miejsc przeznaczonych jest dla przewlekle, psychicznie chorych mężczyzn.

Dom Pomocy Społecznej w Piekoszowie jest przeznaczony dla 26 osób przewlekle somatycznie chorych. Podmiotem prowadzącym DPS jest Caritas Diecezji Kieleckiej.

Dom Pomocy Społecznej w Krajnie gm. Górnio dla przewlekle somatycznie chorych przeznaczony jest dla 12 osób. Podmiotem prowadzącym DPS jest także Caritas Diecezji Kieleckiej.

Ponadto na terenie powiatu kieleckiego funkcjonuje Dom Niepubliczny prowadzony przez fundację dla Osób Starszych w Pierzchnicy.

2.9 Bezpieczeństwo

2.9.1 Zdrowotne

Opiekę medyczną na terenie powiatu z zakresu podstawowej opieki zdrowotnej realizuje 21 zakładów opieki zdrowotnej, w tym 15 samorządowych publicznych zakładów opieki zdrowotnej oraz 6 niepublicznych zakładów opieki zdrowotnej. Podstawową opiekę zdrowotną realizuje również Powiatowe Centrum Usług Medycznych w Kielcach. W 2007 roku objęło świadczeniami blisko 18 tys. osób zamieszkałych na terenie powiatu kieleckiego oraz miasta Kielce i udzielono blisko 60 tys. porad.

Powiatowe placówki służby zdrowia prowadzą działalność dotyczącą leczenia zamkniętego oraz ambulatoryjną opiekę specjalistyczną:

- opiekę szpitalną świadczą dwie jednostki – Świętokrzyskie Centrum Matki i Noworodka Szpital Specjalistyczny w Kielcach oraz Szpital Powiatowy w Chmielniku. W 6 oddziałach szpitalnych i zakładzie opieki długoterminowej szpitale posiadają łącznie 234 łóżka (razem z łózkami noworodkowymi). W 2007 roku hospitalizowano ponad 9,1 tys. Chorych;
- specjalistyczną opiekę ambulatoryjną – realizują oba szpitale oraz Powiatowe Centrum Usług Medycznych w Kielcach. Łącznie powiat posiada 35 poradni specjalistycznych, które w 2007 r. udzieliły ponad 105 tys. porad.

Powiatowe placówki służby zdrowia świadczą również usługi medyczne z zakresu rehabilitacji, diagnostyki laboratoryjnej i obrazowej oraz medycyny pracy.

W celu zwiększenia dostępności i zakresu usług, jak również podniesienia jakości świadczonych usług medycznych w powiatowych zakładach opieki zdrowotnej wykonano wiele prac remontowo - inwestycyjnych oraz dokonano zakupu sprzętu medycznego,

Ponadto mieszkańcy powiatu korzystają z innych placówek leczenia zamkniętego, w tym przede wszystkim Wojewódzkiego Szpitala Zespołowego w Kielcach oraz Świętokrzyskiego Centrum Onkologii. Z usług specjalistów mieszkańcy powiatu najczęściej korzystają w przychodniach znajdujących się na terenie Kielc.

2.9.2 Publiczne

Bezpieczeństwo na terenie powiatu oraz miasta Kielce zapewnia Komenda Miejska Policji w Kielcach. Na terenie powiatu kieleckiego funkcjonuje sześć Komisariatów Policji zlokalizowanych w Bodzentynie, Chęcinach, Chmielniku, Daleszycach, Łagowie i Strawczyniu. W celu podniesienia bezpieczeństwa na terenie powiatu prowadzonych jest szereg przedsięwzięć polegających na tworzeniu patroli mieszanych ze strażami miejskimi, przesuwaniu funkcjonariuszy do zadań operacyjnych, jak również prowadzeniu akcji prewencyjnych. Policja realizuje wiele programów prewencyjnych, które mają na celu zwrócenie uwagi mieszkańcom, w tym przede wszystkim ludziom starszym i dzieciom, na czyhające niebezpieczeństwa. W 2007 roku realizowane były między innymi programy: „Bezpieczny Powiat”, „Szkoła – Rodzina - Środowisko”, „Bezpieczny Biznes”, „Bezpieczny Wypoczynek - „Bezpieczne Ferie”, „Bezpieczne Wakacje”, „Stop 24”, „Razem Bezpieczniej”, „Życie jest zbyt cenne – nie zostawiaj go na drodze”, „Raz, dwa, trzy bądź bezpieczny i ty”.

Plan Rozwoju Lokalnego Powiatu Kieleckiego

Bezpieczeństwem pożarowym na terenie powiatu kieleckiego zajmuje się Komenda Miejska Państwowej Straży Pożarnej w Kielcach oraz Ochotnicze Straże Pożarne w gminach.

W powiecie funkcjonuje 114 jednostek Ochotniczych Straży Pożarnej, w tym 39 jednostek włączonych jest do Krajowego Systemu Ratowniczo-Gaśniczego. Ochotnicze Straże Pożarne uczestniczą w akcjach nie tylko na terenie swojej gminy, ale również poza nią. W 2007 roku PSP zanotowała spadek ilości interwencji w stosunku do roku 2006. Najczęstszą przyczyną interwencji były miejscowe zagrożenia oraz pożary. Z danych statystycznych wynika, że najczęstszą przyczyną pożarów jest umyślne podpalenie. W celu zapewnienia bezpieczeństwa pożarowego prowadzona jest działalność kontrolno – poznawcza. Dla podniesienia jakości działań ratowniczych organizowane są wspólne ćwiczenia MPSP z jednostkami Ochotniczych Straży Pożarowych oraz szkolenia i kursy dla członków OSP.

3. Analiza SWOT

Mocne strony powiatu:

- ⊕ Korzystne położenie geograficzne w bezpośredniej bliskości stolicy województwa,
- ⊕ Duża ilość atrakcyjnych turystycznie miejsc i obiektów rekreacyjnych,
- ⊕ Relatywnie dobry stan środowiska naturalnego,
- ⊕ Relatywnie dobry stan infrastruktury technicznej,
- ⊕ Relatywnie dobre połączenia drogowe ze stolicą województwa,

Słabe strony powiatu:

- ⊕ Dużo gruntów rolnych o niskiej klasie bonitacyjnej gleb,
- ⊕ Brak rozwiniętego przemysłu,
- ⊕ Brak ośrodka stanowiącego centrum przemysłowe,
- ⊕ Brak wyznaczonych terenów pod inwestycje,
- ⊕ Brak dobrego/szybkiego połączenia z innymi regionami w kraju,
- ⊕ Wysoki stopień bezrobocia
- ⊕ Duża skala patologii społecznych wynikających z trwałego i rosnącego bezrobocia
- ⊕ Niski odsetek osób legitymujących się średnim i wyższym wykształceniem

Szanse dla powiatu:

- ⊕ Położenie geograficzne (sąsiedztwo Kielc, występujące atrakcje turystyczne),
- ⊕ Rozbudowujący się układ komunikacyjny,
- ⊕ Potencjalnie duża liczba osób chętnych do podjęcia pracy

Zagrożenia dla powiatu:

- ⊕ Przewaga konkurencyjna Kielc
- ⊕ Zubożenie mieszkańców, utrzymujących się z rolnictwa
- ⊕ Deficyt budżetowy wykazujący cechy trwałości
- ⊕ Niewystarczająca współpraca z gminami na rzecz rozwoju gospodarczego

4. Cele strategiczne

Głównym celem Planu Rozwoju Lokalnego Powiatu Kieleckiego jest zapewnienie optymalnego rozwoju inicjatyw indywidualnych i zbiorowych w sferze gospodarczej i społecznej, których efektem ma być zapewnienie jak najlepszych warunków życia mieszkańców. Przy formułowaniu celów szczegółowych uwzględnione zostały problemy powiatu, przede wszystkim zewnętrzne i wewnętrzne uwarunkowania jego rozwoju, jak również możliwości finansowe.

Realizacja celów strategicznych ma za zadanie podnoszenie jakości życia mieszkańców powiatu, likwidację bezrobocia, wzrost poziomu edukacji, jak również stworzenie warunków do rozwoju przedsiębiorczości w powiecie, a także wzrostu atrakcyjności turystycznej. Do powyższych celów zalicza się:

- stworzenie warunków dla rozwoju przedsiębiorczości,
- zwiększenie atrakcyjności powiatu dla inwestorów zewnętrznych,
- utworzenie centrum rozwoju przedsiębiorczości,
- stworzenie warunków do realizacji przedsięwzięć w ramach partnerstwa prywatno – publicznego,
- dostosowywanie kierunków kształcenia w szkołach do potrzeb rynku pracy,
- podniesienie poziomu nauczania w szkołach ponadgimnazjalnych prowadzonych przez Powiat,
- poprawa stanu technicznego obiektów użyteczności publicznej,
- poprawa warunków obsługi administracyjnej mieszkańców powiatu, wprowadzenie obsługi przez Internet,
- ograniczanie bezrobocia,
- wzrost wiedzy o zasobach ludzkich,
- remont i modernizacja dróg wraz z infrastrukturą towarzyszącą,
- budowa i modernizacja obiektów sportowych,
- rozbudowa infrastruktury ochrony środowiska,
- poprawa bezpieczeństwa i porządku publicznego,
- poprawa jakości i ilości świadczonych usług medycznych,
- ochrona interesów osób niepełnosprawnych poprzez dostosowywanie do ich potrzeb obiektów użyteczności publicznej,
- zwiększenie standardu życia mieszkańców powiatu,
- aktywna i skuteczna ochrona walorów przyrodniczych powiatu,
- organizacja imprez kulturalnych i sportowych,
- zwiększenie standardu usług turystycznych.

5. Zadania

5.1 Bezpieczeństwo

Działanie 1 – Poprawa stanu bezpieczeństwa publicznego, doposażenie służb ratownictwa

Działanie 2 – Budowa i modernizacja budynków Straży Pożarnej i Policji

Działanie 3 – Bezpieczne drogi

Plan Rozwoju Lokalnego Powiatu Kieleckiego

5.2 Infrastruktura

5.2.1 Budowa i modernizacja infrastruktury obiektów opieki zdrowotnej, edukacji i sportu poprzez podjęcie działań:

Działanie 1 - Modernizacja placówek oświatowych, ich termomodernizacja

Działanie 2 - Rozbudowa placówek oświatowych,

Działanie 3 - Budowa i rozbudowa bazy sportowej, w tym boisk i hal sportowych,

Działanie 4 - Modernizacja i termomodernizacja placówek zdrowotnych,

Działanie 5 - Modernizacja, rozbudowa, termomodernizacja i doposażanie obiektów pomocy społecznej

5.2.2 Rozbudowa infrastruktury drogowej

Działanie 1 - Budowa i remonty dróg i ulic,

Działanie 2 – Modernizacja mostów,

Działanie 3 – Budowa i modernizacja ciągów pieszych

Działanie 4 – Budowa ścieżek rowerowych

5.3 Ochrona Środowiska

Działanie 1 – Realizacja programów w zakresie likwidacji i utylizacji eternitu,

Działanie 2 – Pozyskiwanie energii odnawialnej

Działanie 3 - Zmniejszenie emisji zanieczyszczeń do środowiska,

Działanie 4 – Segregowanie, recykling oraz zagospodarowanie odpadów i pozyskiwanie energii,

Działanie 5 - Budowa systemów zmniejszenia zużycia wody,

Działanie 6 – Mała Retencja

5.4 Gospodarka

Działanie 1 – Utworzenie Regionalnego Centrum Naukowo – Technologicznego w Podzamczu gm. Chęciny,

Działanie 2 - Przeciwdziałanie bezrobociu.

Działanie 3 – Prowadzenie poradnictwa zawodowego i informacji zawodowej oraz pozyskiwanie środków budżetowych i pozabudżetowych na aktywne formy przeciwdziałania bezrobociu.

Działanie 4 - Tworzenie warunków samozatrudnienia w postaci rozpoczęcia własnej działalności gospodarczej przez osoby bezrobotne.

Działanie 5 - Aktywizacja zawodowa osób niepełnosprawnych.

Działanie 6 – Agroturystyka i turystyka alternatywą dla rolnictwa

Działanie 7 – Rozwój sektora usług okołorolniczych i turystycznych

5.5 Poprawa jakości życia

Działanie 1 – Realizacja programów na rzecz poprawy jakości życia i podnoszenia kwalifikacji zawodowych

Działanie 2 – Modernizacja istniejących obiektów dla potrzeb administracji,

Działanie 3 – Likwidacja barier architektonicznych w obiektach użyteczności publicznej,

Działanie 4 – Poprawa jakości obsługi mieszkańców i podniesienie standardów świadczonych usług przez jednostki samorządowe

Działanie 5 – Informatyzacja

Działanie 6 – Działania na rzecz aktywizacji zawodowej i społecznej osób niepełnosprawnych

6. Realizacja zadań

6.1 Finansowanie

Realizacja większości zadań będzie możliwa jedynie dzięki pozyskaniu środków zewnętrznych, a środki powiatu lub gmin będą stanowić uzupełnienie ich. Podstawowym źródłem będą środki unijne. Kolejne źródła to różnego rodzaju programy i fundusze, w tym również Wojewódzki Fundusz Ochrony Środowiska.

6.2 Planowane projekty

- Utworzenie Regionalnego Centrum Naukowo – Technologicznego w Podzamczu gm. Chęciny,
 - Modernizacja i rozbudowa budynku byłego gimnazjum na potrzeby Młodzieżowego Ośrodka Wychowawczego w Rembowie,
 - Budowa Hali Sportowej przy Zespole Szkół Nr 3 w Chmielniku,
 - Przebudowa i rozbudowa Szpitala Powiatowego w Chmielniku,
 - Tworzenie warunków do rozwoju rekreacji i sportu poprzez budowę ogólnodostępnej hali sportowej w Łopusznie,
 - Promocja walorów turystycznych Powiatu Kieleckiego poprzez oznakowanie obiektów kultury, pomników przyrody i miejsc rekreacji,
 - Prace konserwatorsko – remontowe w zabytkowym obiekcie ZSP Nr 5 w Łopusznie wraz z zagospodarowaniem otoczenia,
 - Budowa biogazowni rolniczej w Piekoszowie, poprawa warunków edukacyjnych poprzez modernizację, rozbudowę i remont hali sportowej w Chęcinach,
 - Doskonalenie infrastruktury edukacyjnej poprzez modernizację, remont i doposażenie placówek edukacyjnych będących w zasobach Powiatu Kieleckiego,
 - Poprawa warunków edukacyjnych poprzez modernizację, rozbudowę i remont hali sportowej w Bodzentynie,
 - Budowa hali sportowej przy Zespole Szkół Nr 8 i Publicznego Gimnazjum Nr 1 w Nowej Słupi w ramach Inwestycji „Centrum Kulturowo – Archeologiczne w Nowej Słupi”,
 - Przebudowa drogi powiatowej nr 0484T Gnieździska – Piekoszków, Etap II,
 - Przebudowa dróg powiatowych nr 0332T Górno – Daleszyce-Borków i nr 0355T Suków – Borków – Pierzchnica - Chmielnik, Etap I,
 - Przebudowa dróg powiatowych nr 0332T Górno – Daleszyce-Borków i nr 0355T Suków – Borków – Pierzchnica - Chmielnik, Etap II,
 - Przebudowa dróg powiatowych nr 0378T Zgórsko – Nowiny - Trzcianki -Sitkówka i nr 0377T Zagrody - Nowiny,
 - Przebudowa drogi powiatowej nr 0382T Tokarnia – Wolica – Siedlce - Łukowa,
 - Przebudowa dróg powiatowych nr 0487T Piotrowiec – Hucisko – Niedźwiedź – Obłęgór - Obłęgorek – Chełmce - Promnik i nr 0490T Obłęgorek - Porzecze,

Plan Rozwoju Lokalnego Powiatu Kieleckiego

- Przebudowa dróg powiatowych nr 0325T Bieliny – Poduchowne - Makoszyn, nr 0326T Bieliny Poduchowne - Napęków, nr 0334T Daleszyce - Napęków,
- Przebudowa drogi powiatowej nr 0314T Mąchocice – Ciekoty - Św. Katarzyna,
- Przebudowa drogi powiatowej nr 0345T Wola Łagowska – Niwa

7. Wdrażanie planu

7.1 Monitoring i ocena planu

Istotą monitorowania jest wyciągnięcie wniosków z tego, co zostało i nie zostało zrobione oraz modyfikowanie dalszych poczynań i kojarzenie ich z innymi przedsięwzięciami realizowanymi na obszarze powiatu.

Dzięki wprowadzenia systemu monitoringu zostanie rozwiązany problem dezaktualizacji założeń Planu Rozwoju Lokalnego wynikających ze zmieniających się warunków funkcjonowania samorządu, prawodawstwa

Monitoring i ocena realizowanych zadań będzie dokonywana w miarę potrzeb, jednak nie rzadziej niż raz w roku. Sprawozdanie z monitoringu i oceny Starosty podlegać będzie rokrocznie ocenie Rady Powiatu.

7.2 Aktualizacja

W wyniku oceny Rady Powiatu jak również potrzeb ze strony samorządów i lokalnych społeczności Plan rozwoju Lokalnego podlegać będzie aktualizacji. Aktualizowane będą istotne elementy planu, to jest:

- Zadania / cele
- Realizacja zadań

Aktualizacja będzie dokonywana w oparciu o wnioski i opinie radnych powiatu kieleckiego, propozycje gmin, dyrektorów i kierowników jednostek organizacyjnych powiatu, naczelników Starostwa Powiatowego, organizacji społecznych i przedsiębiorców.